

# สรุปสถานการณ์น้ำ

## ประจำวันที่ ๑ พฤศจิกายน ๒๕๖๔



### สรุปพื้นที่เฝ้าระวัง

- **เฝ้าระวัง** ระดับน้ำล้นตลิ่งบริเวณที่ลุ่มริมแม่น้ำ ในหลายพื้นที่จากอิทธิพลของฝนที่ตกหนักในช่วงที่ผ่านมา โดยเฉพาะแม่น้ำยม บริเวณจังหวัดพิษณุโลก แม่น้ำเจ้าพระยา บริเวณจังหวัดนครสวรรค์ ชัยนาท และพระนครศรีอยุธยา แม่น้ำลพบุรี บริเวณจังหวัดลพบุรี แม่น้ำป่าสัก บริเวณจังหวัดเพชรบูรณ์ และพระนครศรีอยุธยา แม่น้ำท่าจีน บริเวณจังหวัดสุพรรณบุรี นครปฐม แม่น้ำชี บริเวณจังหวัดขอนแก่น มหาสารคาม ร้อยเอ็ด กาฬสินธุ์ และยโสธร แม่น้ำมูล บริเวณจังหวัดนครราชสีมา สุรินทร์ และอุบลราชธานี
- **เฝ้าติดตาม** ปริมาณน้ำใน ๔ เขื่อนหลักลุ่มน้ำเจ้าพระยา ยังคงมีน้ำใช้การน้อย เพียง ๗,๖๖๙ ล้าน ลบ.ม.

### กลุ่มเบขพว

- มีกลุ่มเมฆปกคลุมบางบริเวณของภาคเหนือตอนบนและภาคใต้

### ปริมาณพบนสะสม ๒๔ ชั่วโมงที่ผ่านมา

- ประเทศไทยมีฝนตกเล็กน้อยถึงปานกลางกระจายตัวในทุกภูมิภาคของประเทศกับมีฝนตกหนักถึงหนักมากบริเวณ **จังหวัดอำนาจเจริญ ๑๑๐ มิลลิเมตร กรุงเทพมหานคร ๙๘ มิลลิเมตร เชียงราย ๘๙ มิลลิเมตร พระนครศรีอยุธยา ๘๔ มิลลิเมตร สงขลา ๘๒ มิลลิเมตร ตาก ๗๐ มิลลิเมตร น่าน ๖๙ มิลลิเมตร เชียงใหม่ ๖๘ มิลลิเมตร อุทัยธานี ๖๖ มิลลิเมตร สตูล ๕๖ มิลลิเมตร สุโขทัย ๕๒ มิลลิเมตร กระบี่ ๕๐ มิลลิเมตร ชลบุรี ๕๐ มิลลิเมตร เลย ๔๙ มิลลิเมตร ลำพูน ๔๘ มิลลิเมตร แพร่ ๔๗ มิลลิเมตร นครศรีธรรมราช ๔๖ มิลลิเมตร จันทบุรี ๔๕ มิลลิเมตร พิษณุโลก ๔๔ มิลลิเมตร ลำปาง ๔๒ มิลลิเมตร อุบลราชธานี ๔๒ มิลลิเมตร สิงห์บุรี ๔๑ มิลลิเมตร สุราษฎร์ธานี ๔๑ มิลลิเมตร อุดรดิตถ์ ๔๑ มิลลิเมตร เพชรบูรณ์ ๔๐ มิลลิเมตร กำแพงเพชร ๔๐ มิลลิเมตร แม่ฮ่องสอน ๓๙ มิลลิเมตร และกาญจนบุรี ๓๙ มิลลิเมตร**

### ระดับน้ำในแม่น้ำสำคัญ

- ระดับน้ำในแม่น้ำสายหลักบริเวณภาคเหนือมี**ระดับน้ำน้อยถึงระดับน้ำปานกลาง** ภาคตะวันออกเฉียงเหนือ ภาคตะวันออก และภาคกลาง มี**ระดับน้ำปานกลางถึงระดับน้ำมาก** ส่วนภาคใต้มี**ระดับน้ำน้อยถึงระดับน้ำปานกลาง** และ**พบน้ำล้นตลิ่งในพื้นที่ดังนี้**
  - บริเวณแม่น้ำอิง ตำบลเวียง อำเภอเมืองพะเยา จังหวัดพะเยา โดยมีแนวโน้มระดับน้ำทรงตัว
  - บริเวณแม่น้ำยม ตำบลชุมแสงสงคราม อำเภอบางระกำ จังหวัดพิษณุโลก โดยมีแนวโน้มระดับน้ำทรงตัว
  - บริเวณแม่น้ำแม่วังก์ ตำบลปางมะค่า อำเภอขามเฒ่า จังหวัดกำแพงเพชร โดยมีแนวโน้มระดับน้ำทรงตัว
  - บริเวณคลองเกรียงไกร ตำบลบางเคียน อำเภอชุมแสง จังหวัดนครสวรรค์ โดยมีแนวโน้มระดับน้ำทรงตัว
  - บริเวณแม่น้ำสะแกกรัง ตำบลอุทัยใหม่ อำเภอเมืองอุทัยธานี จังหวัดอุทัยธานี โดยมีแนวโน้มระดับน้ำลดลง
  - บริเวณแม่น้ำเจ้าพระยา ตำบลธรรมามูล อำเภอเมืองชัยนาท จังหวัดชัยนาท โดยมีแนวโน้มระดับน้ำลดลง
  - บริเวณคลองสองพี่น้อง ตำบลสองพี่น้อง อำเภอสองพี่น้อง จังหวัดสุพรรณบุรี โดยมีแนวโน้มระดับน้ำทรงตัว
  - บริเวณแม่น้ำท่าจีน ตำบลบางตาเถร อำเภอสองพี่น้อง จังหวัดสุพรรณบุรี โดยมีแนวโน้มระดับน้ำทรงตัว
  - บริเวณแม่น้ำท่าจีน ตำบลบางเลน อำเภอบางเลน จังหวัดนครปฐม โดยมีแนวโน้มระดับน้ำทรงตัว
  - บริเวณแม่น้ำท่าจีน ตำบลนครชัยศรี อำเภอนครชัยศรี จังหวัดนครปฐม โดยมีแนวโน้มระดับน้ำทรงตัว
  - บริเวณแม่น้ำลพบุรี ตำบลโพธิ์เก้าต้น อำเภอเมืองลพบุรี จังหวัดลพบุรี โดยมีแนวโน้มระดับน้ำทรงตัว
  - บริเวณแม่น้ำป่าสัก ตำบลนาเฉลียง อำเภอหนองไผ่ จังหวัดเพชรบูรณ์ โดยมีแนวโน้มระดับน้ำลดลง
  - บริเวณแม่น้ำป่าสัก ตำบลท่าโรง อำเภอวิเชียรบุรี จังหวัดเพชรบูรณ์ โดยมีแนวโน้มระดับน้ำเพิ่มสูงขึ้น
  - บริเวณแม่น้ำป่าสัก ตำบลบ่อโพรง อำเภอนครหลวง จังหวัดพระนครศรีอยุธยา โดยมีแนวโน้มระดับน้ำลดลง



# สรุปสถานการณ์น้ำ

## ประจำวัน ที่ ๑ พฤศจิกายน ๒๕๖๔



- บริเวณแม่น้ำเจ้าพระยา ตำบลโพธิ์สามต้น อำเภอบางปะหัน จังหวัดพระนครศรีอยุธยา โดยมีแนวโน้มระดับน้ำลดลง
- บริเวณคลองบางหลวง ตำบลบางหลวงโคต อำเภอบางบาล จังหวัดพระนครศรีอยุธยา โดยมีแนวโน้มระดับน้ำลดลง
- บริเวณคลองบางบาล ตำบลไทรน้อย อำเภอบางบาล จังหวัดพระนครศรีอยุธยา โดยมีแนวโน้มระดับน้ำลดลง
- บริเวณคลองเจ้าเจ็ด ตำบลเจ้าเสด็จ อำเภอเสนา จังหวัดพระนครศรีอยุธยา โดยมีแนวโน้มระดับน้ำทรงตัว
- บริเวณคลองพระยาบรรลือ ตำบลสามเมือง อำเภอลาดบัวหลวง จังหวัดพระนครศรีอยุธยา โดยมีแนวโน้มระดับน้ำทรงตัว
- บริเวณคลองบ้านกรด ตำบลบ้านกรด อำเภอบางปะอิน จังหวัดพระนครศรีอยุธยา โดยมีแนวโน้มระดับน้ำทรงตัว
- บริเวณแม่น้ำเจ้าพระยา ตำบลขนอนหลวง อำเภอบางปะอิน จังหวัดพระนครศรีอยุธยา โดยมีแนวโน้มระดับน้ำลดลง
- บริเวณแม่น้ำเจ้าพระยา ตำบลโพแดง อำเภอบางไทร จังหวัดพระนครศรีอยุธยา โดยมีแนวโน้มระดับน้ำทรงตัว
- บริเวณแม่น้ำนครนายก ตำบลบางเตย อำเภอบ้านสร้าง จังหวัดปราจีนบุรี โดยมีแนวโน้มระดับน้ำลดลง
- บริเวณแม่น้ำปราจีนบุรี ตำบลหน้าเมือง อำเภอเมืองปราจีนบุรี จังหวัดปราจีนบุรี โดยมีแนวโน้มระดับน้ำลดลง
- บริเวณแม่น้ำชี ตำบลชนบท อำเภอชนบท จังหวัดขอนแก่น โดยมีแนวโน้มระดับน้ำทรงตัว
- บริเวณแม่น้ำชี ตำบลท่าพระ อำเภอเมืองขอนแก่น จังหวัดขอนแก่น โดยมีแนวโน้มระดับน้ำทรงตัว
- บริเวณน้ำพอง ตำบลหนองตูม อำเภอเมืองขอนแก่น จังหวัดขอนแก่น โดยมีแนวโน้มระดับน้ำทรงตัว
- บริเวณแม่น้ำชี ตำบลหนองบัว อำเภอโกสุมพิสัย จังหวัดมหาสารคาม โดยมีแนวโน้มระดับน้ำทรงตัว
- บริเวณแม่น้ำชี ตำบลเก็ง อำเภอเมืองมหาสารคาม จังหวัดมหาสารคาม โดยมีแนวโน้มระดับน้ำทรงตัว
- บริเวณแม่น้ำชี ตำบลม่วงลาด อำเภอจังหาร จังหวัดร้อยเอ็ด โดยมีแนวโน้มระดับน้ำทรงตัว
- บริเวณแม่น้ำชี ตำบลมะบ้า อำเภอทุ่งเขาหลวง จังหวัดร้อยเอ็ด โดยมีแนวโน้มระดับน้ำทรงตัว
- บริเวณคลองปาว ตำบลเหล่าอ้อย อำเภอร่องคำ จังหวัดกาฬสินธุ์ โดยมีแนวโน้มระดับน้ำทรงตัว
- บริเวณแม่น้ำชี ตำบลในเมือง อำเภอเมืองยโสธร จังหวัดยโสธร โดยมีแนวโน้มระดับน้ำทรงตัว
- บริเวณแม่น้ำชี ตำบลฟ้าหยาด อำเภอมหาชนะชัย จังหวัดยโสธร โดยมีแนวโน้มระดับน้ำทรงตัว
- บริเวณแม่น้ำมูล ตำบลหนองยาง อำเภอเฉลิมพระเกียรติ จังหวัดนครราชสีมา โดยมีแนวโน้มระดับน้ำลดลง
- บริเวณลำปะเทีย ตำบลอีสานเขต อำเภอเฉลิมพระเกียรติ จังหวัดบุรีรัมย์ โดยมีแนวโน้มระดับน้ำลดลง
- บริเวณลำชี ตำบลตระแสง อำเภอเมืองสุรินทร์ จังหวัดสุรินทร์ โดยมีแนวโน้มระดับน้ำลดลง
- บริเวณแม่น้ำมูล ตำบลกระเบื้อง อำเภอชุมพลบุรี จังหวัดสุรินทร์ โดยมีแนวโน้มระดับน้ำทรงตัว
- บริเวณห้วยสำราญ ตำบลเมืองเหนือ อำเภอเมืองศรีสะเกษ จังหวัดศรีสะเกษ โดยมีแนวโน้มระดับน้ำทรงตัว
- บริเวณแม่น้ำมูล ตำบลแจระแม อำเภอเมืองอุบลราชธานี จังหวัดอุบลราชธานี โดยมีแนวโน้มระดับน้ำทรงตัว

### อ่างเก็บน้ำขนาดใหญ่

- วันที่ ๑ พ.ย. ๖๔ ปริมาณน้ำกักเก็บรวมทั้งประเทศอยู่ร้อยละ ๗๖ เป็นน้ำใช้การ ๓๐,๓๐๑ ล้านลูกบาศก์เมตร โดยมีเขื่อนที่มีปริมาณน้ำน้อยดังนี้
  - เขื่อนภูมิพล มีปริมาณน้ำกักเก็บร้อยละ ๖๐ โดยเป็นน้ำใช้การเพียงร้อยละ ๓๑ สถานการณ์น้ำอยู่ในเกณฑ์น้ำน้อย เมื่อวานนี้มีน้ำไหลลงอ่างฯ ๕๘.๔๗ ล้านลูกบาศก์เมตร และไม่มีการระบายน้ำ ๐.๘๘ ล้านลูกบาศก์เมตร
  - เขื่อนสิริกิติ์ มีปริมาณน้ำกักเก็บร้อยละ ๔๗ โดยเป็นน้ำใช้การเพียงร้อยละ ๑๗ สถานการณ์น้ำอยู่ในเกณฑ์น้ำน้อย เมื่อวานนี้มีน้ำไหลลงอ่างฯ ๑๓.๓๑ ล้านลูกบาศก์เมตร และมีการระบายน้ำ ๓.๘๙ ล้านลูกบาศก์เมตร





# สรุปสถานการณ์น้ำ

## ประจำวัน ที่ ๑ พฤศจิกายน ๒๕๖๔

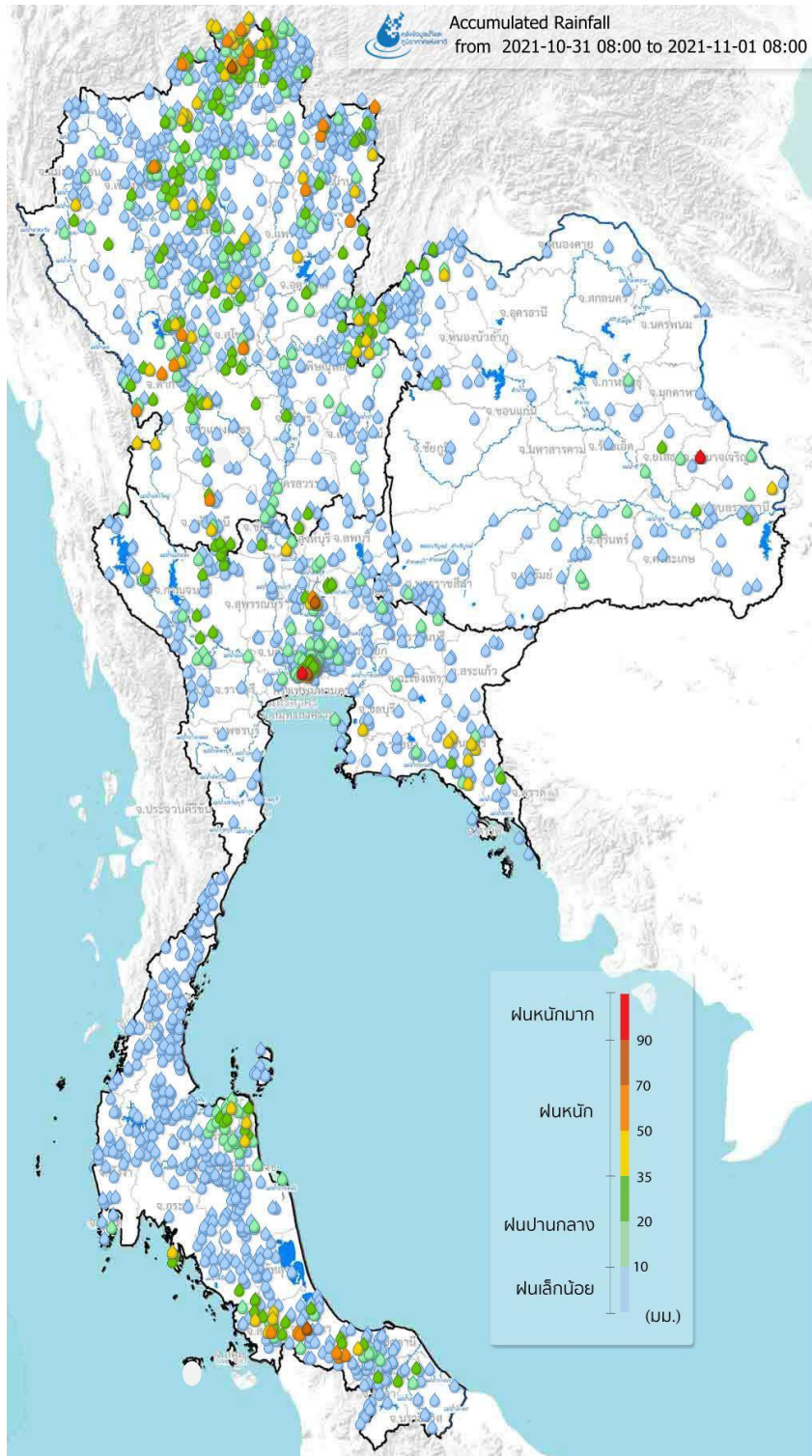


### คาดการณ์พายุ

- ช่วงวันที่ ๑ - ๓ พ.ย. ๖๔ **บริเวณความกดอากาศสูงจากประเทศจีนแผ่ลงมาปกคลุมบริเวณประเทศไทยตอนบน** ทำให้มีลมตะวันออกและลมตะวันออกเฉียงเหนือที่พัดปกคลุมตอนบนของประเทศ ส่งผลให้ประเทศไทยตอนบนมีฝนเล็กน้อยถึงปานกลาง ส่วนลมตะวันออกและลมตะวันออกเฉียงเหนือพัดปกคลุมภาคใต้และอ่าวไทย ส่งผลให้บริเวณภาคใต้มีฝนตกต่อเนื่องและมีฝนตกหนักได้ในบางแห่ง
- ช่วงวันที่ ๔ - ๗ พ.ย. ๖๔ **บริเวณความกดอากาศสูงยังคงแผ่ลงมาปกคลุมบริเวณประเทศไทยตอนบนอ่อนกำลังลง** ส่งผลให้ประเทศไทยตอนบนจะมีฝนลดลง ส่วนลมตะวันออกและลมตะวันออกเฉียงเหนือพัดปกคลุมภาคใต้และอ่าวไทย ส่งผลให้บริเวณภาคใต้จะยังคงมีฝนตกต่อเนื่องและมีฝนตกหนักได้ในบางแห่ง

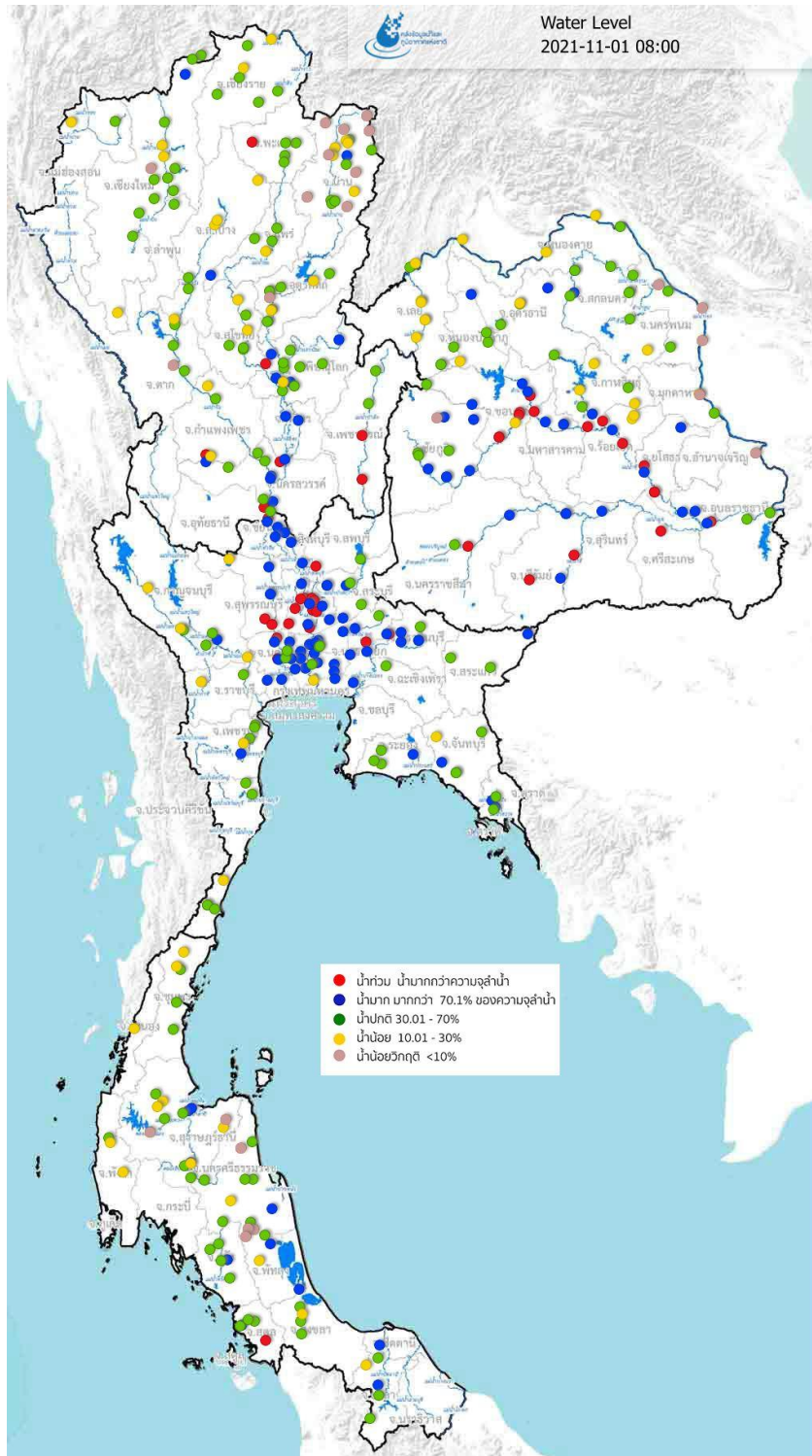
### คาดการณ์คลื่น

- ช่วงวันที่ ๑ - ๓ พ.ย. ๖๔ ลมตะวันออกและลมตะวันออกเฉียงเหนือพัดปกคลุมบริเวณภาคใต้ ส่งผลให้ทะเลอันดามันและทะเลอ่าวไทยจะมีคลื่นสูงประมาณ ๑.๐-๑.๕ เมตร



แผนที่ปริมาณฝนสะสมย้อนหลัง ๒๔ ชั่วโมงที่ผ่านมา จากสถานีโทรมาตรอัตโนมัติ





แผนที่ระดับน้ำในแม่น้ำสายหลักของประเทศไทย จากสถานีโทรมาตรวัดระดับน้ำอัตโนมัติ

๓๑ ต.ค. ๒๕๖๔

**อีก  
๑ วัน  
สิ้นสุดฤดูฝน**

ปริมาณน้ำใช้การของ  
๔ เขื่อนหลักกลุ่มน้ำเจ้าพระยา  
มีน้ำใช้การได้รวม

**๗,๖๖๙**  
ล้านลูกบาศก์เมตร

ประมาณการความต้องการใช้น้ำ  
ในช่วงฤดูแล้งและช่วงต้นฤดูฝนของปี ๒๕๖๕  
( อุบโนค-บริโกค การเกษตร และระบบนิเวศ )

**๑๒,๐๐๐**  
ล้านลูกบาศก์เมตร

**ต้องการน้ำเก็บกักเพิ่ม**

**๔,๓๓๑**  
ล้านลูกบาศก์เมตร