

สรุปสถานการณ์น้ำ

ประจำวันที่ ๖ ตุลาคม ๒๕๖๔

สรุปพื้นที่เฝ้าระวัง

- **เฝ้าติดตาม** ปริมาณน้ำใน ๔ เขื่อนหลักกลุ่มน้ำเจ้าพระยา ยังคงมีน้ำใช้การน้อย เพียง ๖,๒๓๐ ล้าน ลบ.ม.
- **เฝ้าระวัง** น้ำล้นตลิ่งในหลายพื้นที่จากอิทธิพลของฝนที่ตกหนักในช่วงที่ผ่านมา โดยเฉพาะแม่น้ำเจ้าพระยา บริเวณจังหวัดนครสวรรค์ ชัยนาท และพระนครศรีอยุธยา แม่น้ำป่าสัก บริเวณจังหวัดพระนครศรีอยุธยา และสระบุรี แม่น้ำท่าจีน บริเวณจังหวัดสุพรรณบุรี นครปฐม แม่น้ำลพบุรี บริเวณจังหวัดลพบุรี แม่น้ำชี บริเวณจังหวัดขอนแก่น และมหาสารคาม แม่น้ำมูล บริเวณจังหวัดนครราชสีมา สุรินทร์ และอุบลราชธานี
- **เฝ้าระวัง** ระดับน้ำเพิ่มสูงขึ้นบริเวณที่ลุ่มริมแม่น้ำเจ้าพระยาและแม่น้ำป่าสัก เนื่องจากมีการปรับเพิ่มการระบายน้ำจากเขื่อนเจ้าพระยาและเขื่อนพระรามหก ทั้งนี้ปัจจุบันฝนที่ตกมีแนวโน้มลดลง ทำให้การระบายน้ำจะไม่เพิ่มสูงขึ้น
- **เฝ้าติดตาม** หย่อมความกดอากาศต่ำบริเวณบริเวณทะเลจีนใต้ โดยมีแนวโน้มทวีกำลังแรงขึ้นและเคลื่อนตัวเข้าสู่บริเวณอ่าวตังเกี๋ย ทั้งนี้ขอให้เฝ้าติดตามการคาดการณ์อย่างใกล้ชิด

กลุ่มเมฆพายุ

- มีกลุ่มเมฆพายุปกคลุมบางบริเวณของภาคกลางตอนล่าง ภาคตะวันออกเฉียงเหนือ ภาคตะวันออก และภาคใต้

ปริมาณฝนสะสม ๒๔ ชั่วโมงที่ผ่านมา

- ประเทศไทยมีฝนตกเล็กน้อยถึงปานกลางกระจายตัวในทุกภูมิภาคของประเทศ และมีฝนตกหนักถึงหนักมากบางแห่งบริเวณ **จังหวัดสตูล ๒๕๓ มิลลิเมตร ระนอง ๑๗๔ มิลลิเมตร พังงา ๑๐๗ มิลลิเมตร จันทบุรี ๑๐๗ มิลลิเมตร กาญจนบุรี 90 มิลลิเมตร นครปฐม ๗๗ มิลลิเมตร เพชรบุรี ๗๖ มิลลิเมตร สมุทรปราการ ๗๑ มิลลิเมตร ตรานต์ ๖๙ มิลลิเมตร ฉะเชิงเทรา ๖๗ มิลลิเมตร ชลบุรี ๕๐ มิลลิเมตร สุพรรณบุรี ๕๐ มิลลิเมตร ราชบุรี ๕๐ มิลลิเมตร กรุงเทพมหานคร ๔๙ มิลลิเมตร นครราชสีมา ๔๘ มิลลิเมตร ระยอง ๔๖ มิลลิเมตร ประจวบคีรีขันธ์ ๔๖ มิลลิเมตร ปราจีนบุรี ๔๓ มิลลิเมตร สระบุรี ๔๒ มิลลิเมตร สระแก้ว ๔๐ มิลลิเมตร พระนครศรีอยุธยา ๓๘ มิลลิเมตร ปทุมธานี ๓๖ มิลลิเมตร นนทบุรี ๓๖ มิลลิเมตร และชุมพร ๓๖ มิลลิเมตร**

ระดับน้ำในแม่น้ำสำคัญ

- ระดับน้ำในแม่น้ำสายหลักในภาคเหนือมีระดับน้ำน้อยถึงระดับน้ำปานกลาง และภาคตะวันออกเฉียงเหนือมีระดับน้ำปานกลางถึงระดับน้ำมาก ภาคตะวันออก และภาคกลางมีระดับน้ำปานกลางถึงระดับน้ำมาก ส่วนภาคใต้มีระดับน้ำน้อยถึงระดับน้ำปานกลาง และพบน้ำล้นตลิ่งในพื้นที่ดังนี้
 - บริเวณแม่น้ำแควน้อย ตำบลนครไทย อำเภอนครไทย จังหวัดพิษณุโลก โดยมีแนวโน้มระดับน้ำลดลง
 - บริเวณแม่น้ำยม ตำบลชุมแสงสงคราม อำเภอบางระกำ จังหวัดพิษณุโลก โดยมีแนวโน้มระดับน้ำทรงตัว
 - บริเวณแม่น้ำแม่จาง ตำบลปางมะค่า อำเภอขามเฒ่าชัยบุรี จังหวัดกำแพงเพชร โดยมีแนวโน้มระดับน้ำลดลง
 - บริเวณคลองเกรียงไกร ตำบลบางเคียน อำเภอชุมแสง จังหวัดนครสวรรค์ โดยมีแนวโน้มระดับน้ำทรงตัว
 - บริเวณแม่น้ำสะแกกรัง ตำบลอุทัยใหม่ อำเภอเมืองอุทัยธานี จังหวัดอุทัยธานี โดยมีแนวโน้มระดับน้ำลดลง
 - บริเวณแม่น้ำเจ้าพระยา ตำบลธรรมามูล อำเภอเมืองชัยนาท จังหวัดชัยนาท โดยมีแนวโน้มระดับน้ำทรงตัว
 - บริเวณแม่น้ำลพบุรี ตำบลโพธิ์เก้าต้น อำเภอเมืองลพบุรี จังหวัดลพบุรี โดยมีแนวโน้มระดับน้ำทรงตัว
 - บริเวณแม่น้ำท่าจีน ตำบลท่าพี่เลี้ยง อำเภอเมืองสุพรรณบุรี จังหวัดสุพรรณบุรี โดยมีแนวโน้มระดับน้ำทรงตัว
 - บริเวณคลองสองพี่น้อง ตำบลสองพี่น้อง อำเภอสองพี่น้อง จังหวัดสุพรรณบุรี โดยมีแนวโน้มระดับน้ำทรงตัว
 - บริเวณแม่น้ำท่าจีน ตำบลบางเลน อำเภอบางเลน จังหวัดนครปฐม โดยมีแนวโน้มระดับน้ำทรงตัว
 - บริเวณแม่น้ำป่าสัก ตำบลนาเฉลียง อำเภอหนองไผ่ จังหวัดเพชรบูรณ์ โดยมีแนวโน้มระดับน้ำลดลง

ประจำวันที่ ๖ ตุลาคม ๒๕๖๔

น้ำล้นตลิ่งในพื้นที่ (ต่อ)

- บริเวณแม่น้ำป่าสัก ตำบลท่าโรง อำเภอวิเชียรบุรี จังหวัดเพชรบูรณ์ โดยมีแนวโน้มระดับน้ำทรงตัว
- บริเวณแม่น้ำป่าสัก ตำบลตาลเดี่ยว อำเภอแก่งคอย จังหวัดสระบุรี โดยมีแนวโน้มระดับน้ำลดลง
- บริเวณแม่น้ำป่าสัก ตำบลตะกุด อำเภอเมืองสระบุรี จังหวัดสระบุรี โดยมีแนวโน้มระดับน้ำลดลง



- บริเวณแม่น้ำป่าสัก ตำบลท่าเรือ อำเภอท่าเรือ จังหวัดพระนครศรีอยุธยา โดยมีแนวโน้มระดับน้ำทรงตัว
- บริเวณแม่น้ำป่าสัก ตำบลบ่อโพง อำเภอนครหลวง จังหวัดพระนครศรีอยุธยา โดยมีแนวโน้มระดับน้ำทรงตัว
- บริเวณคลองเจ้าเจ็ด ตำบลเจ้าเสด็จ อำเภอเสนา จังหวัดพระนครศรีอยุธยา โดยมีแนวโน้มระดับน้ำลดลง
- บริเวณคลองบางหลวง ตำบลบางหลวงโคต อำเภอบางบาล จังหวัดพระนครศรีอยุธยา โดยมีแนวโน้มระดับน้ำทรงตัว
- บริเวณคลองบางบาล ตำบลไทรน้อย อำเภอบางบาล จังหวัดพระนครศรีอยุธยา โดยมีแนวโน้มระดับน้ำทรงตัว
- บริเวณแม่น้ำเจ้าพระยา ตำบลโพธิ์สามต้น อำเภอบางปะหัน จังหวัดพระนครศรีอยุธยา โดยมีแนวโน้มระดับน้ำทรงตัว
- บริเวณแม่น้ำเจ้าพระยา ตำบลภูเขาทอง อำเภอพระนครศรีอยุธยา จังหวัดพระนครศรีอยุธยา โดยมีแนวโน้มระดับน้ำทรงตัว
- บริเวณแม่น้ำเจ้าพระยา ตำบลโพแดง อำเภอบางไทร จังหวัดพระนครศรีอยุธยา โดยมีแนวโน้มระดับน้ำทรงตัว
- บริเวณแม่น้ำชี ตำบลกะหาด อำเภอเนินสง่า จังหวัดชัยภูมิ โดยมีแนวโน้มระดับน้ำลดลง
- บริเวณแม่น้ำชี ตำบลลาดใหญ่ อำเภอเมืองชัยภูมิ จังหวัดชัยภูมิ โดยมีแนวโน้มระดับน้ำลดลง
- บริเวณแม่น้ำชี ตำบลชนบท อำเภอชนบท จังหวัดขอนแก่น โดยมีแนวโน้มระดับน้ำทรงตัว
- บริเวณแม่น้ำชี ตำบลท่าพระ อำเภอเมืองขอนแก่น จังหวัดขอนแก่น โดยมีแนวโน้มระดับน้ำเพิ่มสูงขึ้น
- บริเวณแม่น้ำมูล ตำบลหนองยาง อำเภอเฉลิมพระเกียรติ จังหวัดนครราชสีมา โดยมีแนวโน้มระดับน้ำทรงตัว
- บริเวณลำปะเทีย ตำบลอิสานเขต อำเภอเฉลิมพระเกียรติ จังหวัดบุรีรัมย์ โดยมีแนวโน้มระดับน้ำทรงตัว
- บริเวณแม่น้ำมูล ตำบลกระเบื้อง อำเภอชุมพลบุรี จังหวัดสุรินทร์ โดยมีแนวโน้มระดับน้ำเพิ่มสูงขึ้น
- บริเวณแม่น้ำมูล ตำบลแจระแม อำเภอเมืองอุบลราชธานี จังหวัดอุบลราชธานี โดยมีแนวโน้มระดับน้ำทรงตัว
- บริเวณแม่น้ำนครนายก ตำบลบางเตย อำเภอบ้านสร้าง จังหวัดปราจีนบุรี โดยมีแนวโน้มระดับน้ำทรงตัว
- บริเวณแม่น้ำปราจีนบุรี ตำบลหน้าเมือง อำเภอเมืองปราจีนบุรี จังหวัดปราจีนบุรี โดยมีแนวโน้มระดับน้ำทรงตัว

อ่างเก็บน้ำขนาดใหญ่

- วันที่ ๖ ต.ค. ๖๔ ปริมาณน้ำกักเก็บรวมทั้งประเทศอยู่ร้อยละ ๖๘ เป็นน้ำใช้การ ๒๔,๗๕๓ ล้านลูกบาศก์เมตร โดยมีเขื่อนที่มีปริมาณน้ำน้อยดังนี้
 - เขื่อนภูมิพล มีปริมาณน้ำกักเก็บร้อยละ ๕๑ โดยเป็นน้ำใช้การเพียงร้อยละ ๒๓ สถานการณ์น้ำอยู่ในเกณฑ์น้ำน้อย เมื่อวานนี้มีน้ำไหลลงอ่างฯ ๕๐.๔๖ ล้านลูกบาศก์เมตร และมีการระบายน้ำ ๐.๙๕ ล้านลูกบาศก์เมตร
 - เขื่อนสิริกิติ์ มีปริมาณน้ำกักเก็บร้อยละ ๔๕ โดยเป็นน้ำใช้การเพียงร้อยละ ๑๕ สถานการณ์น้ำอยู่ในเกณฑ์น้ำน้อย เมื่อวานนี้มีน้ำไหลลงอ่างฯ ๑๘.๖๕ ล้านลูกบาศก์เมตร และมีการระบายน้ำ ๒.๘๕ ล้านลูกบาศก์เมตร
 - *เขื่อนแม่จันทะ มีปริมาณน้ำกักเก็บร้อยละ ๓๘ โดยเป็นน้ำใช้การเพียงร้อยละ ๓๓ สถานการณ์น้ำอยู่ในเกณฑ์น้ำน้อย เมื่อวานนี้มีน้ำไหลลงอ่างฯ ๐.๔๑ ล้านลูกบาศก์เมตร และมีการระบายน้ำ ๐.๒๕ ล้านลูกบาศก์เมตร
 - *เขื่อนแม่กวงฯ มีปริมาณน้ำกักเก็บร้อยละ ๒๔ โดยเป็นน้ำใช้การเพียงร้อยละ ๑๙ สถานการณ์น้ำอยู่ในเกณฑ์น้ำน้อย เมื่อวานนี้มีน้ำไหลลงอ่างฯ ๐.๘๗ ล้านลูกบาศก์เมตร และมีการระบายน้ำ ๐.๒๕ ล้านลูกบาศก์เมตร

ประจำวันที ๖ ตุลาคม ๒๕๖๔

เขื่อนที่มีปริมาณน้ำมากดังนี้

- *เขื่อนแม่หมอก มีปริมาณน้ำกักเก็บร้อยละ ๑๐๒ โดยเป็นน้ำใช้การร้อยละ ๘๘ น้ำไหลล้นทางระบายน้ำล้น เมื่อวานนี้มีน้ำไหลลงอ่างฯ ๐.๘๘ ล้านลูกบาศก์เมตร และมีการระบายน้ำ ๑.๕๔ ล้านลูกบาศก์เมตร
- *เขื่อนแควน้อยฯ มีปริมาณน้ำกักเก็บร้อยละ ๙๔ โดยเป็นน้ำใช้การร้อยละ ๙๐ สถานการณ์น้ำอยู่ในเกณฑ์น้ำมาก เมื่อวานนี้มีน้ำไหลลงอ่างฯ ๑๖.๑๔ ล้านลูกบาศก์เมตร และมีการระบายน้ำ ๑๔.๖๙ ล้านลูกบาศก์เมตร
- *เขื่อนป่าสักฯ มีปริมาณน้ำกักเก็บร้อยละ ๙๙ โดยเป็นน้ำใช้การร้อยละ ๙๙ สถานการณ์น้ำอยู่ในเกณฑ์น้ำมาก เมื่อวานนี้มีน้ำไหลลงอ่างฯ ๕๘.๖๒ ล้านลูกบาศก์เมตร และมีการระบายน้ำ ๘๖.๔๓ ล้านลูกบาศก์เมตร
- *เขื่อนกระเสียว มีปริมาณน้ำกักเก็บร้อยละ ๘๙ โดยเป็นน้ำใช้การร้อยละ ๗๕ สถานการณ์น้ำอยู่ในเกณฑ์น้ำมาก เมื่อวานนี้มีน้ำไหลลงอ่างฯ ๒.๒๖ ล้านลูกบาศก์เมตร และมีการระบายน้ำ ๐.๓๒ ล้านลูกบาศก์เมตร
- *เขื่อนทับเสลา มีปริมาณน้ำกักเก็บร้อยละ ๑๐๑ โดยเป็นน้ำใช้การร้อยละ ๙๐ สถานการณ์น้ำอยู่ในเกณฑ์น้ำมาก เมื่อวานนี้มีน้ำไหลลงอ่างฯ ๑.๗๘ ล้านลูกบาศก์เมตร และมีการระบายน้ำ ๑.๗๘ ล้านลูกบาศก์เมตร

- เขื่อนอุบลรัตน์ มีปริมาณน้ำกักเก็บร้อยละ ๘๗ โดยเป็นน้ำใช้การร้อยละ ๖๓ สถานการณ์น้ำอยู่ในเกณฑ์น้ำมาก เมื่อวานนี้มีน้ำไหลลงอ่างฯ ๕๖.๔๑ ล้านลูกบาศก์เมตร และมีการระบายน้ำ ๑๕.๓๙ ล้านลูกบาศก์เมตร
- *เขื่อนลำตะคอง มีปริมาณน้ำกักเก็บร้อยละ ๘๖ โดยเป็นน้ำใช้การร้อยละ ๗๘ สถานการณ์น้ำอยู่ในเกณฑ์น้ำมาก เมื่อวานนี้มีน้ำไหลลงอ่างฯ ๒.๓๒ ล้านลูกบาศก์เมตร และมีการระบายน้ำ ๐.๗๖ ล้านลูกบาศก์เมตร
- *เขื่อนลำพระยา มีปริมาณน้ำกักเก็บร้อยละ ๘๘ โดยเป็นน้ำใช้การร้อยละ ๘๖ สถานการณ์น้ำอยู่ในเกณฑ์น้ำมาก เมื่อวานนี้มีน้ำไหลลงอ่างฯ ๑.๘๘ ล้านลูกบาศก์เมตร และมีการระบายน้ำ ๐.๓๘ ล้านลูกบาศก์เมตร
- เขื่อนจุฬาภรณ์ มีปริมาณน้ำกักเก็บร้อยละ ๙๖ โดยเป็นน้ำใช้การร้อยละ ๗๓ สถานการณ์น้ำอยู่ในเกณฑ์น้ำมาก เมื่อวานนี้มีน้ำไหลลงอ่างฯ ๑.๖๔ ล้านลูกบาศก์เมตร และมีการระบายน้ำ ๑.๐๔ ล้านลูกบาศก์เมตร
- *เขื่อนลำพระเพลิง มีปริมาณน้ำกักเก็บร้อยละ ๙๐ โดยเป็นน้ำใช้การร้อยละ ๘๙ สถานการณ์น้ำอยู่ในเกณฑ์น้ำมาก เมื่อวานนี้มีน้ำไหลลงอ่างฯ ๐.๙๓ ล้านลูกบาศก์เมตร และมีการระบายน้ำ ๒.๑๗ ล้านลูกบาศก์เมตร
- *เขื่อนมูลบน มีปริมาณน้ำกักเก็บร้อยละ ๙๗ โดยเป็นน้ำใช้การร้อยละ ๙๒ สถานการณ์น้ำอยู่ในเกณฑ์น้ำมาก เมื่อวานนี้มีน้ำไหลลงอ่างฯ ๐.๗๔ ล้านลูกบาศก์เมตร และมีการระบายน้ำ ๐.๖๕ ล้านลูกบาศก์เมตร
- *เขื่อนลำนางรอง มีปริมาณน้ำกักเก็บร้อยละ ๘๕ โดยเป็นน้ำใช้การร้อยละ ๘๒ สถานการณ์น้ำอยู่ในเกณฑ์น้ำมาก เมื่อวานนี้มีน้ำไหลลงอ่างฯ ๐.๓๔ ล้านลูกบาศก์เมตร และมีการระบายน้ำ ๐.๔๔ ล้านลูกบาศก์เมตร
- *เขื่อนประแสร์ มีปริมาณน้ำกักเก็บร้อยละ ๙๗ โดยเป็นน้ำใช้การร้อยละ ๙๐ สถานการณ์น้ำอยู่ในเกณฑ์น้ำมาก เมื่อวานนี้มีน้ำไหลลงอ่างฯ ๐.๔๑ ล้านลูกบาศก์เมตร และมีการระบายน้ำ ๑.๒๖ ล้านลูกบาศก์เมตร
- *เขื่อนนฤดินทรจินดา มีปริมาณน้ำกักเก็บร้อยละ ๙๑ โดยเป็นน้ำใช้การร้อยละ ๘๔ สถานการณ์น้ำอยู่ในเกณฑ์น้ำมาก เมื่อวานนี้มีน้ำไหลลงอ่างฯ ๓.๓๗ ล้านลูกบาศก์เมตร และมีการระบายน้ำ ๒.๒๕ ล้านลูกบาศก์เมตร
- *เขื่อนขุนด่านปราการชล มีปริมาณน้ำกักเก็บร้อยละ ๙๕ โดยเป็นน้ำใช้การร้อยละ ๙๓ สถานการณ์น้ำอยู่ในเกณฑ์น้ำมาก เมื่อวานนี้มีน้ำไหลลงอ่างฯ ๑.๗๙ ล้านลูกบาศก์เมตร และมีการระบายน้ำ ๐.๐๒ ล้านลูกบาศก์เมตร
- *เขื่อนหนองปลาไหล มีปริมาณน้ำกักเก็บร้อยละ ๑๐๐ โดยเป็นน้ำใช้การร้อยละ ๑๐๒ สถานการณ์น้ำอยู่ในเกณฑ์น้ำมาก เมื่อวานนี้มีน้ำไหลลงอ่างฯ ๑.๐๓ ล้านลูกบาศก์เมตร และมีการระบายน้ำ ๐.๑๐ ล้านลูกบาศก์เมตร

หมายเหตุ * ข้อมูลรายงาน ณ วันที่ ๕ ต.ค. ๖๔

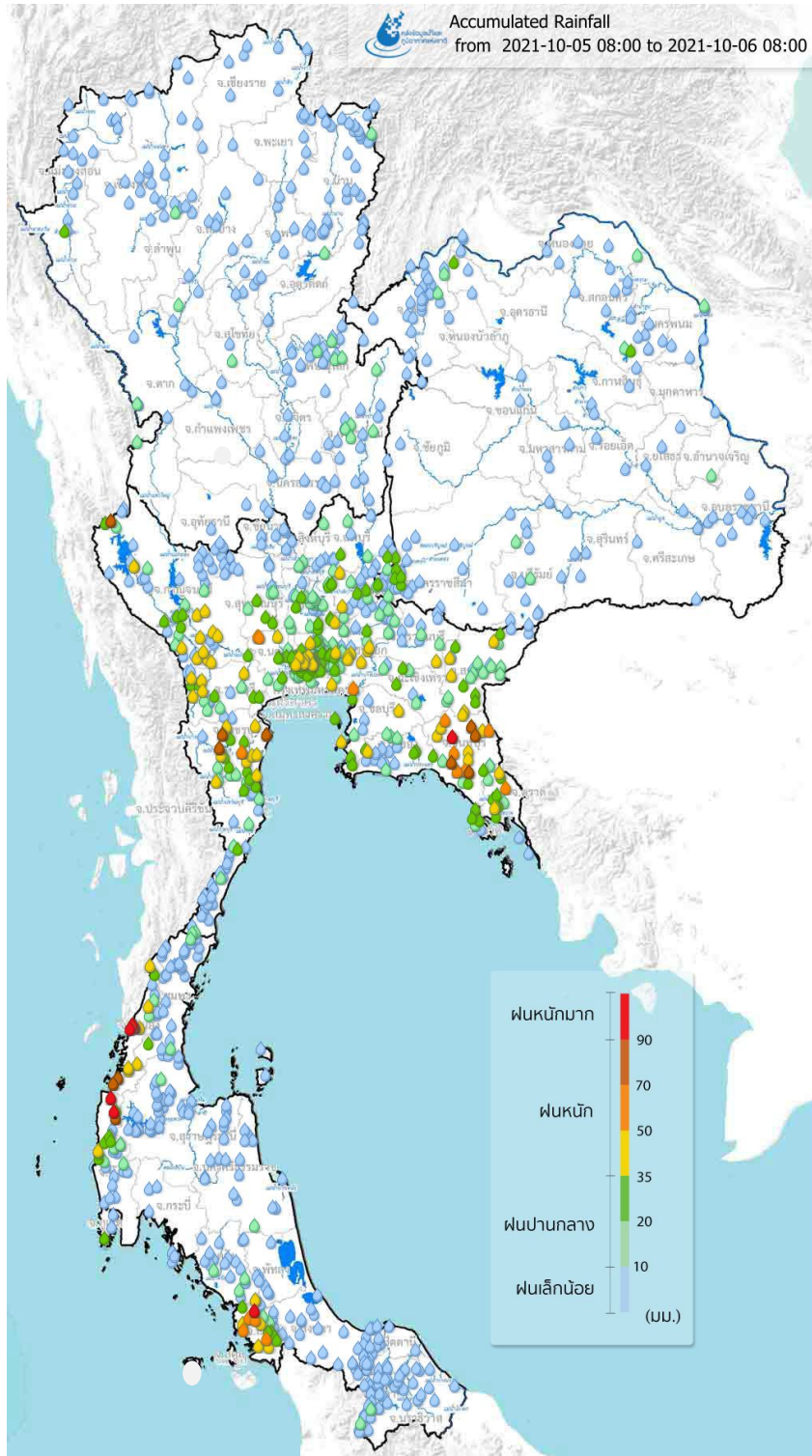
ประจำวันที ๖ ตุลาคม ๒๕๖๔

คาดการณ์พว

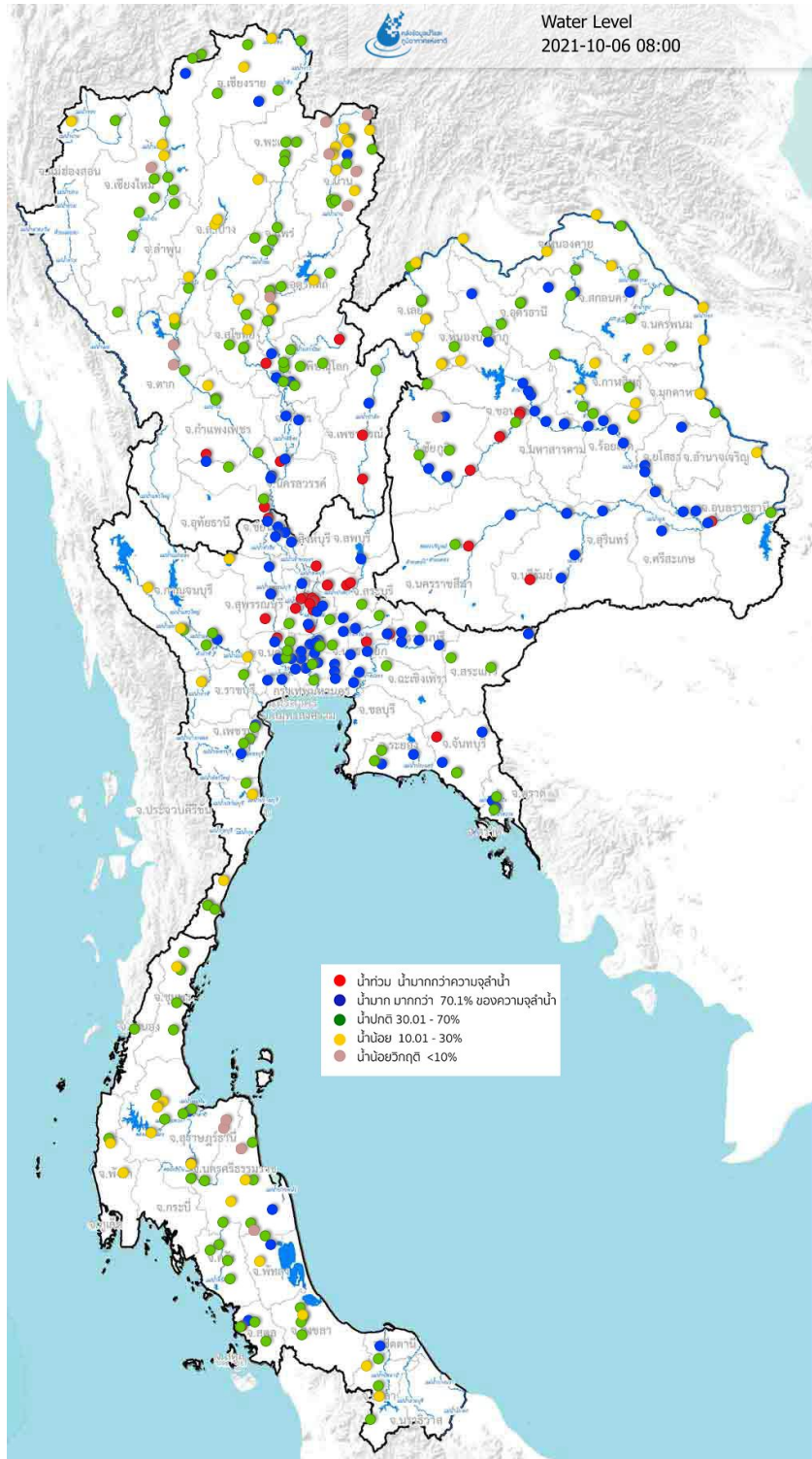
- ช่วงวันที่ ๖ - ๘ ต.ค. ๖๔ ร่องมรสุมพาดผ่านบริเวณภาคกลางตอนล่าง ภาคตะวันออก และภาคใต้ตอนบน ประกอบกับลมมรสุมตะวันตกเฉียงใต้ที่พัดปกคลุมทะเลอันดามัน อ่าวไทย และประเทศไทยมีกำลังแรง ส่งผลให้ประเทศไทยมีฝนเพิ่มขึ้น และฝนตกหนักได้ในบางแห่งบริเวณภาคกลาง ภาคตะวันออก และภาคใต้
- ช่วงวันที่ ๙ - ๑๒ ต.ค. ๖๔ ร่องมรสุมพาดผ่านบริเวณภาคเหนือตอนล่าง ภาคกลาง และภาคตะวันออกเฉียงเหนือ ประกอบกับลมมรสุมตะวันตกเฉียงใต้ที่พัดปกคลุมทะเลอันดามัน อ่าวไทย และประเทศไทยมีกำลังแรงขึ้น ส่งผลให้ประเทศไทยมีฝนตกหนักได้ในบางแห่งบริเวณภาคกลาง ภาคตะวันออกเฉียงเหนือตอนล่าง ภาคตะวันออก และภาคใต้
- สำหรับหย่อมความกดอากาศต่ำกำลังแรงบริเวณทะเลจีนใต้ มีแนวโน้มจะทวีกำลังแรงขึ้น และเคลื่อนตัวเข้าสู่บริเวณอ่าวตังเกี๋ย ทั้งนี้ขอให้เฝ้าติดตามการคาดการณ์อย่างใกล้ชิด

คาดการณ์คลื่น

- ช่วงวันที่ ๖ - ๘ ต.ค. ๖๔ ลมมรสุมตะวันตกเฉียงใต้ที่พัดปกคลุมทะเลอันดามัน อ่าวไทย และประเทศไทย มีกำลังแรง ส่งผลให้บริเวณทะเลอันดามันมีคลื่นสูงประมาณ ๑.๐ - ๑.๕ เมตร ส่วนทะเลฝั่งอ่าวไทยจะมีคลื่นสูงประมาณ ๑.๐ - ๑.๕ เมตร



แผนที่ปริมาณฝนสะสมย้อนหลัง ๒๔ ชั่วโมงที่ผ่านมา จากสถานีโทรมาตรอัตโนมัติ



แผนที่ระดับน้ำในแม่น้ำสายหลักของประเทศไทย จากสถานีโทรมาตรวัดระดับน้ำอัตโนมัติ

๕ ต.ค. ๒๕๖๔

อีก
๒๗ วัน
สิ้นสุดฤดูฝน

ปริมาณน้ำใช้การของ
๔ เขื่อนหลักกลุ่มน้ำเจ้าพระยา
มีน้ำใช้การได้รวม

๖,๒๓๐
ล้านลูกบาศก์เมตร

ประมาณการความต้องการใช้น้ำ
ในช่วงฤดูแล้งและช่วงต้นฤดูฝนของปี ๒๕๖๕
(อุบลโกค-บริโกค การเกษตร และระบบนิเวศ)

๑๒,๐๐๐
ล้านลูกบาศก์เมตร

ต้องการน้ำเก็บกักเพิ่ม

๕,๗๗๐
ล้านลูกบาศก์เมตร