

สรุปสถานการณ์น้ำ ประจำวัน ที่ ๘ พฤศจิกายน ๒๕๖๔



สรุปพื้นที่เฝ้าระวัง

- **เฝ้าระวัง** ภาคใต้มีฝนตกต่อเนื่องและมีฝนตกหนักได้ในบางแห่ง โดยเฉพาะบริเวณภาคใต้ฝั่งตะวันออก **บริเวณจังหวัดประจวบคีรีขันธ์ ชุมพร สุราษฎร์ธานี นครศรีธรรมราช พัทลุง และสงขลา** อาจส่งผลให้เกิดน้ำหลากได้
- **เฝ้าระวัง** คลื่นลมในทะเลฝั่งอ่าวไทยจะมีกำลังแรงขึ้นโดยจะมีคลื่นสูงประมาณ ๒.๐-๓.๐ เมตร ในช่วงวันที่ ๘-๑๒ พ.ย.
- **เฝ้าติดตาม** ปริมาณน้ำที่ล้นตลิ่งในลุ่มน้ำเจ้าพระยาและลุ่มน้ำท่าจีน โดยระดับน้ำจะลดลงอย่างช้าๆ ส่วนลุ่มน้ำชีและลุ่มน้ำมูล ปริมาณน้ำกำลังเคลื่อนตัวไปยังพื้นที่ท้ายน้ำ ทั้งนี้สถานการณ์อาจจะกลับเข้าสู่ภาวะปกติได้ในอีกประมาณ ๑ เดือนหลังจากนี้

กลุ่มเบบพว

- มีกลุ่มเมฆปกคลุมบริเวณภาคใต้

ปริมาณฝนสะสม ๒๔ ชั่วโมงที่ผ่านมา

- ประเทศไทยมีฝนตกเล็กน้อยถึงปานกลางในบางบริเวณของภาคตะวันออกและภาคใต้ โดยมีฝนตกหนักบริเวณจังหวัดปราจีนบุรี ๗๔ มิลลิเมตร อุบลราชธานี ๕๗ มิลลิเมตร พังงา ๕๕ มิลลิเมตร กระบี่ ๕๐ มิลลิเมตร ตาก ๔๘ มิลลิเมตร สุราษฎร์ธานี ๔๖ มิลลิเมตร จันทบุรี ๔๓ มิลลิเมตร และอุทัยธานี ๓๘ มิลลิเมตร

ระดับน้ำในแม่น้ำสำคัญ

- ระดับน้ำในแม่น้ำสายหลักบริเวณภาคเหนือมี**ระดับน้ำน้อยถึงระดับน้ำปานกลาง** ภาคตะวันออกเฉียงเหนือ ภาคตะวันออก และภาคกลาง มี**ระดับน้ำปานกลางถึงระดับน้ำมาก** ส่วนภาคใต้มี**ระดับน้ำน้อยถึงระดับน้ำปานกลาง** และ**พบน้ำล้นตลิ่งในพื้นที่ดังนี้**
 - **บริเวณแม่น้ำยม** ตำบลชุมแสงสงคราม อำเภอบางระกำ จังหวัดพิษณุโลก **โดยมีแนวโน้มระดับน้ำลดลง**
 - **บริเวณคลองเกรียงไกร** ตำบลบางเคียน อำเภอชุมแสง จังหวัดนครสวรรค์ **โดยมีแนวโน้มระดับน้ำทรงตัว**
 - **บริเวณแม่น้ำสะแกกรัง** ตำบลอุทัยใหม่ อำเภอเมืองอุทัยธานี จังหวัดอุทัยธานี **โดยมีแนวโน้มระดับน้ำลดลง**
 - **บริเวณแม่น้ำเจ้าพระยา** ตำบลธรรมามูล อำเภอเมืองชัยนาท จังหวัดชัยนาท **โดยมีแนวโน้มระดับน้ำลดลง**
 - **บริเวณคลองสองพี่น้อง** ตำบลสองพี่น้อง อำเภอสองพี่น้อง จังหวัดสุพรรณบุรี **โดยมีแนวโน้มระดับน้ำทรงตัว**
 - **บริเวณแม่น้ำท่าจีน** ตำบลบางตาเถร อำเภอสองพี่น้อง จังหวัดสุพรรณบุรี **โดยมีแนวโน้มระดับน้ำเพิ่มขึ้น**
 - **บริเวณแม่น้ำท่าจีน** ตำบลบางเลน อำเภอบางเลน จังหวัดนครปฐม **โดยมีแนวโน้มระดับน้ำเพิ่มขึ้น**
 - **บริเวณแม่น้ำท่าจีน** ตำบลหอมเกร็ด อำเภอสามพราน จังหวัดนครปฐม **โดยมีแนวโน้มระดับน้ำทรงตัว**
 - **บริเวณแม่น้ำลพบุรี** ตำบลโพธิ์เก้าต้น อำเภอเมืองลพบุรี จังหวัดลพบุรี **โดยมีแนวโน้มระดับน้ำทรงตัว**
 - **บริเวณคลองเจ้าเจ็ด** ตำบลเจ้าเสด็จ อำเภอเสนา จังหวัดพระนครศรีอยุธยา **โดยมีแนวโน้มระดับน้ำทรงตัว**
 - **บริเวณคลองบางหลวง** ตำบลบางหลวงโคก อำเภอบางบาล จังหวัดพระนครศรีอยุธยา **โดยมีแนวโน้มระดับน้ำลดลง**
 - **บริเวณคลองบางบาล** ตำบลไทรน้อย อำเภอบางบาล จังหวัดพระนครศรีอยุธยา **โดยมีแนวโน้มระดับน้ำลดลง**
 - **บริเวณแม่น้ำเจ้าพระยา** ตำบลโพธิ์สามต้น อำเภอบางปะหัน จังหวัดพระนครศรีอยุธยา **โดยมีแนวโน้มระดับน้ำลดลง**
 - **บริเวณแม่น้ำเจ้าพระยา** ตำบลขนอนหลวง อำเภอบางปะอิน จังหวัดพระนครศรีอยุธยา **โดยมีแนวโน้มระดับน้ำลดลง**
 - **บริเวณคลองบ้านกรด** ตำบลบ้านกรด อำเภอบางปะอิน จังหวัดพระนครศรีอยุธยา **โดยมีแนวโน้มระดับน้ำทรงตัว**
 - **บริเวณแม่น้ำเจ้าพระยา** ตำบลโพแดง อำเภอบางไทร จังหวัดพระนครศรีอยุธยา **โดยมีแนวโน้มระดับน้ำทรงตัว**
 - **บริเวณคลองมหาสวัสดิ์** ตำบลตลิ่งชัน อำเภอตลิ่งชัน จังหวัดกรุงเทพมหานคร **โดยมีแนวโน้มระดับน้ำเพิ่มขึ้น**
 - **บริเวณแม่น้ำเจ้าพระยา** ตำบลแหลมฟ้าผ่า อำเภอพระสมุทรเจดีย์ จังหวัดสมุทรปราการ **โดยมีแนวโน้มระดับน้ำเพิ่มขึ้น**



- บริเวณแม่น้ำชี ตำบลท่าพระ อำเภอเมืองขอนแก่น จังหวัดขอนแก่น โดยมีแนวโน้มระดับน้ำลดลง
- บริเวณน้ำพอง ตำบลหนองตุม อำเภอเมืองขอนแก่น จังหวัดขอนแก่น โดยมีแนวโน้มระดับน้ำลดลง
- บริเวณแม่น้ำชี ตำบลหนองบัว อำเภอโกสุมพิสัย จังหวัดมหาสารคาม โดยมีแนวโน้มระดับน้ำลดลง
- บริเวณแม่น้ำชี ตำบลเก็ง อำเภอเมืองมหาสารคาม จังหวัดมหาสารคาม โดยมีแนวโน้มระดับน้ำทรงตัว
- บริเวณแม่น้ำชี ตำบลม่วงลาด อำเภอจังหาร จังหวัดร้อยเอ็ด โดยมีแนวโน้มระดับน้ำเพิ่มขึ้น
- บริเวณคลองปาว ตำบลเหล่าอ้อย อำเภอร่องคำ จังหวัดกาฬสินธุ์ โดยมีแนวโน้มระดับน้ำเพิ่มขึ้น
- บริเวณแม่น้ำชี ตำบลพระธาตุ อำเภอเชียงขวัญ จังหวัดร้อยเอ็ด โดยมีแนวโน้มระดับน้ำเพิ่มขึ้น
- บริเวณแม่น้ำชี ตำบลมะบ้า อำเภอทุ่งเขาหลวง จังหวัดร้อยเอ็ด โดยมีแนวโน้มระดับน้ำเพิ่มขึ้น
- บริเวณแม่น้ำชี ตำบลในเมือง อำเภอเมืองยโสธร จังหวัดยโสธร โดยมีแนวโน้มระดับน้ำทรงตัว
- บริเวณแม่น้ำชี ตำบลฟ้าหยาด อำเภอมหาชนะชัย จังหวัดยโสธร โดยมีแนวโน้มระดับน้ำทรงตัว
- บริเวณแม่น้ำชี ตำบลเชียงใน อำเภอเชียงใน จังหวัดอุบลราชธานี โดยมีแนวโน้มระดับน้ำทรงตัว
- บริเวณลำปะเทีย ตำบลอิสานเขต อำเภอเฉลิมพระเกียรติ จังหวัดบุรีรัมย์ โดยมีแนวโน้มระดับน้ำลดลง
- บริเวณแม่น้ำมูล ตำบลกระเบื้อง อำเภอชุมพลบุรี จังหวัดสุรินทร์ โดยมีแนวโน้มระดับน้ำลดลง
- บริเวณห้วยสำราญ ตำบลเมืองเหนือ อำเภอเมืองศรีสะเกษ จังหวัดศรีสะเกษ โดยมีแนวโน้มระดับน้ำลดลง
- บริเวณแม่น้ำมูล ตำบลแจระแม อำเภอเมืองอุบลราชธานี จังหวัดอุบลราชธานี โดยมีแนวโน้มระดับน้ำเพิ่มขึ้น

อ่างเก็บน้ำขนาดใหญ่

- วันที่ ๘ พ.ย. ๖๔ ปริมาณน้ำกักเก็บรวมทั้งประเทศอยู่ร้อยละ ๗๗ เป็นน้ำใช้การ ๓๐,๙๒๐ ล้านลูกบาศก์เมตร โดยมีเขื่อนที่มีปริมาณน้ำน้อยดังนี้
 - เขื่อนภูมิพล มีปริมาณน้ำกักเก็บร้อยละ ๖๑ โดยเป็นน้ำใช้การเพียงร้อยละ ๓๓ สถานการณ์น้ำอยู่ในเกณฑ์น้ำน้อย เมื่อวานนี้มีน้ำไหลลงอ่างฯ ๒๘.๖๒ ล้านลูกบาศก์เมตร และไม่มีการระบายน้ำ ๐.๙๘ ล้านลูกบาศก์เมตร
 - เขื่อนสิริกิติ์ มีปริมาณน้ำกักเก็บร้อยละ ๔๗ โดยเป็นน้ำใช้การเพียงร้อยละ ๑๗ สถานการณ์น้ำอยู่ในเกณฑ์น้ำน้อย เมื่อวานนี้มีน้ำไหลลงอ่างฯ ๖.๔๑ ล้านลูกบาศก์เมตร และมีการระบายน้ำ ๔.๐๖ ล้านลูกบาศก์เมตร
 - *เขื่อนแม่งัดฯ มีปริมาณน้ำกักเก็บร้อยละ ๔๓ โดยเป็นน้ำใช้การเพียงร้อยละ ๓๘ สถานการณ์น้ำอยู่ในเกณฑ์น้ำน้อย เมื่อวานนี้มีน้ำไหลลงอ่างฯ ๐.๔๙ ล้านลูกบาศก์เมตร และมีการระบายน้ำ ๐.๐๓ ล้านลูกบาศก์เมตร
 - *เขื่อนแม่งวงฯ มีปริมาณน้ำกักเก็บร้อยละ ๒๘ โดยเป็นน้ำใช้การเพียงร้อยละ ๒๓ สถานการณ์น้ำอยู่ในเกณฑ์น้ำน้อย เมื่อวานนี้มีน้ำไหลลงอ่างฯ ๐.๕๑ ล้านลูกบาศก์เมตร และมีการระบายน้ำ ๐.๐๔ ล้านลูกบาศก์เมตร
- เขื่อนที่มีปริมาณน้ำมากดังนี้
 - *เขื่อนแม่มอก มีปริมาณน้ำกักเก็บร้อยละ ๑๐๒ โดยเป็นน้ำใช้การร้อยละ ๘๗ น้ำไหลล้นทางระบายน้ำล้น เมื่อวานนี้มีน้ำไหลลงอ่างฯ ๐.๘๗ ล้านลูกบาศก์เมตร และมีการระบายน้ำ ๑.๑๕ ล้านลูกบาศก์เมตร
 - *เขื่อนแควน้อยฯ มีปริมาณน้ำกักเก็บร้อยละ ๑๐๑ โดยเป็นน้ำใช้การร้อยละ ๙๗ สถานการณ์น้ำอยู่ในเกณฑ์น้ำมาก เมื่อวานนี้มีน้ำไหลลงอ่างฯ ๓.๙๒ ล้านลูกบาศก์เมตร และมีการระบายน้ำ ๔.๓๒ ล้านลูกบาศก์เมตร
 - *เขื่อนป่าสักฯ มีปริมาณน้ำกักเก็บร้อยละ ๑๐๗ โดยเป็นน้ำใช้การร้อยละ ๑๐๗ สถานการณ์น้ำอยู่ในเกณฑ์น้ำมาก เมื่อวานนี้มีน้ำไหลลงอ่างฯ ๓๕.๖๕ ล้านลูกบาศก์เมตร และมีการระบายน้ำ ๓๘.๙๔ ล้านลูกบาศก์เมตร
 - *เขื่อนกระเสียว มีปริมาณน้ำกักเก็บร้อยละ ๑๐๓ โดยเป็นน้ำใช้การร้อยละ ๘๙ สถานการณ์น้ำอยู่ในเกณฑ์น้ำมาก เมื่อวานนี้มีน้ำไหลลงอ่างฯ ๑.๕๓ ล้านลูกบาศก์เมตร และมีการระบายน้ำ ๐.๙๐ ล้านลูกบาศก์เมตร

สรุปสถานการณ์น้ำ ประจำวันที่ ๘ พฤศจิกายน ๒๕๖๔



- *เขื่อนทับเสลา มีปริมาณน้ำกักเก็บ **ร้อยละ ๑๐๓** โดยเป็นน้ำใช้การร้อยละ ๙๓ สถานการณ์น้ำอยู่ในเกณฑ์น้ำมาก เมื่อวานนี้มีน้ำไหลลงอ่างฯ ๑.๙๖ ล้านลูกบาศก์เมตร และมีการระบายน้ำ ๒.๔๖ ล้านลูกบาศก์เมตร
 - เขื่อนอุบลรัตน์ มีปริมาณน้ำกักเก็บ **ร้อยละ ๑๑๕** โดยเป็นน้ำใช้การร้อยละ ๙๑ สถานการณ์น้ำอยู่ในเกณฑ์น้ำมาก เมื่อวานนี้มีน้ำไหลลงอ่างฯ ๑๙.๐๐ ล้านลูกบาศก์เมตร และมีการระบายน้ำ ๑๑.๓๙ ล้านลูกบาศก์เมตร
 - *เขื่อนลำตะคอง มีปริมาณน้ำกักเก็บ **ร้อยละ ๑๐๘** โดยเป็นน้ำใช้การร้อยละ ๑๐๑ สถานการณ์น้ำอยู่ในเกณฑ์น้ำมาก เมื่อวานนี้ไม่มีน้ำไหลลงอ่างฯ และไม่มีการระบายน้ำ
 - *เขื่อนลำพระยา มีปริมาณน้ำกักเก็บ **ร้อยละ ๑๐๑** โดยเป็นน้ำใช้การร้อยละ ๙๙ สถานการณ์น้ำอยู่ในเกณฑ์น้ำมาก เมื่อวานนี้มีน้ำไหลลงอ่างฯ ๔.๕๓ ล้านลูกบาศก์เมตร และมีการระบายน้ำ ๐.๙๐ ล้านลูกบาศก์เมตร
 - เขื่อนจุฬาภรณ์ มีปริมาณน้ำกักเก็บ **ร้อยละ ๑๐๑** โดยเป็นน้ำใช้การร้อยละ ๗๘ สถานการณ์น้ำอยู่ในเกณฑ์น้ำมาก เมื่อวานนี้มีน้ำไหลลงอ่างฯ ๐.๖๐ ล้านลูกบาศก์เมตร และมีการระบายน้ำ ๑.๐๔ ล้านลูกบาศก์เมตร
 - *เขื่อนลำพระเพลิง มีปริมาณน้ำกักเก็บ **ร้อยละ ๙๘** โดยเป็นน้ำใช้การร้อยละ ๙๗ สถานการณ์น้ำอยู่ในเกณฑ์น้ำมาก เมื่อวานนี้มีน้ำไหลลงอ่างฯ ๒.๘๗ ล้านลูกบาศก์เมตร และมีการระบายน้ำ ๑.๑๓ ล้านลูกบาศก์เมตร
 - *เขื่อนมูลบน มีปริมาณน้ำกักเก็บ **ร้อยละ ๑๐๓** โดยเป็นน้ำใช้การร้อยละ ๙๘ สถานการณ์น้ำอยู่ในเกณฑ์น้ำมาก เมื่อวานนี้มีน้ำไหลลงอ่างฯ ๑.๐๐ ล้านลูกบาศก์เมตร และมีการระบายน้ำ ๑.๓๔ ล้านลูกบาศก์เมตร
 - *เขื่อนลำนางรอง มีปริมาณน้ำกักเก็บ **ร้อยละ ๙๖** โดยเป็นน้ำใช้การร้อยละ ๙๓ สถานการณ์น้ำอยู่ในเกณฑ์น้ำมาก เมื่อวานนี้มีน้ำไหลลงอ่างฯ ๐.๒๖ ล้านลูกบาศก์เมตร และไม่มีการระบายน้ำ
 - *เขื่อนนฤพดินทรจินดา มีปริมาณน้ำกักเก็บ **ร้อยละ ๑๐๗** โดยเป็นน้ำใช้การร้อยละ ๑๐๑ สถานการณ์น้ำอยู่ในเกณฑ์น้ำมาก เมื่อวานนี้มีน้ำไหลลงอ่างฯ ๓.๐๓ ล้านลูกบาศก์เมตร และมีการระบายน้ำ ๑.๐๐ ล้านลูกบาศก์เมตร
 - *เขื่อนประแสร์ มีปริมาณน้ำกักเก็บ **ร้อยละ ๙๙** โดยเป็นน้ำใช้การร้อยละ ๙๓ สถานการณ์น้ำอยู่ในเกณฑ์น้ำมาก เมื่อวานนี้มีน้ำไหลลงอ่างฯ ๒.๒๖ ล้านลูกบาศก์เมตร และมีการระบายน้ำ ๐.๐๒ ล้านลูกบาศก์เมตร
 - *เขื่อนขุนด่านปราการชล มีปริมาณน้ำกักเก็บ **ร้อยละ ๑๐๐** โดยเป็นน้ำใช้การร้อยละ ๙๘ สถานการณ์น้ำอยู่ในเกณฑ์น้ำมาก เมื่อวานนี้มีน้ำไหลลงอ่างฯ ๐.๓๒ ล้านลูกบาศก์เมตร และมีการระบายน้ำ ๐.๑๕ ล้านลูกบาศก์เมตร
 - *เขื่อนหนองปลาไหล มีปริมาณน้ำกักเก็บ **ร้อยละ ๑๑๕** โดยเป็นน้ำใช้การร้อยละ ๑๐๗ สถานการณ์น้ำอยู่ในเกณฑ์น้ำมาก เมื่อวานนี้มีน้ำไหลลงอ่างฯ ๑.๔๘ ล้านลูกบาศก์เมตร และมีการระบายน้ำ ๐.๑๒ ล้านลูกบาศก์เมตร
- หมายเหตุ * ข้อมูลรายงาน ณ วันที่ ๗ พ.ย. ๖๔

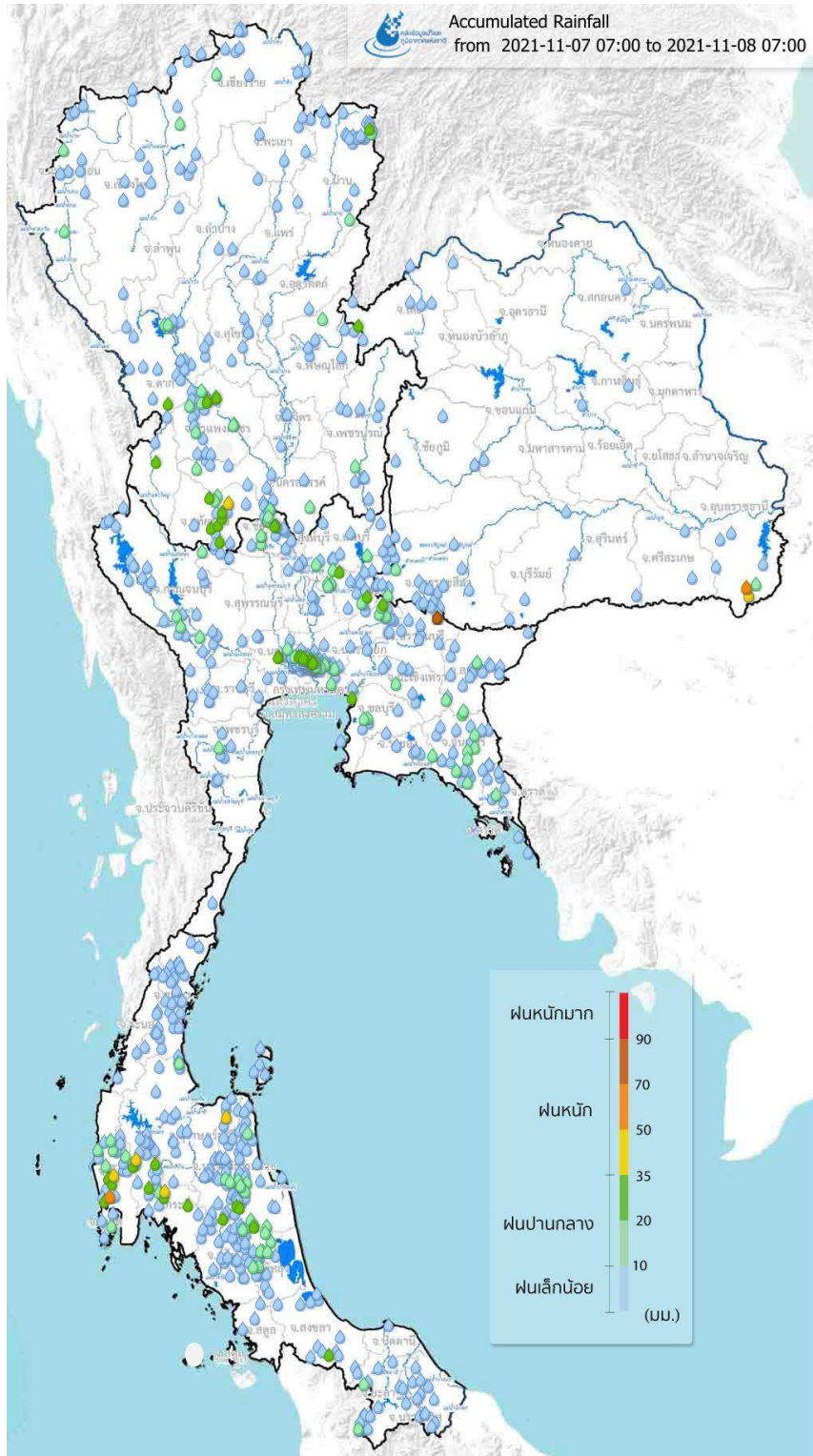
คาดการณ์พายุ

- ช่วงวันที่ ๘ - ๑๐ พ.ย. ๖๔ **บริเวณความกดอากาศสูงระลอกใหม่จากประเทศจีนแผ่ลงมาปกคลุมบริเวณประเทศไทยตอนบน** ทำให้ลมตะวันออกและลมตะวันออกเฉียงเหนือที่พัดปกคลุมประเทศไทยตอนบนมีกำลังแรงขึ้น ส่งผลให้ประเทศไทยตอนบนมีฝนลดลง ส่วนหย่อมความกดอากาศต่ำปกคลุมบริเวณประเทศมาเลเซีย ทำให้ลมตะวันออกและลมตะวันออกเฉียงเหนือที่พัดปกคลุมภาคใต้และอ่าวมีกำลังแรงขึ้น ส่งผลให้ภาคใต้มีฝนตกต่อเนื่องและมีฝนตกหนักได้ในบางแห่ง โดยเฉพาะบริเวณภาคใต้ฝั่งตะวันออก **บริเวณจังหวัด ประจวบคีรีขันธ์ ชุมพร สุราษฎร์ธานี นครศรีธรรมราช พัทลุง และสงขลา**
- ช่วงวันที่ ๑๑ - ๑๔ พ.ย. ๖๔ **บริเวณความกดอากาศสูงจากประเทศจีนยังคงแผ่ลงมาปกคลุมบริเวณประเทศไทยตอนบน** ประกอบกับลมตะวันออกและลมตะวันออกเฉียงเหนือพัดปกคลุมประเทศไทยและอ่าวไทยมีกำลังแรงขึ้น ส่งผลให้ภาคใต้จะยังคงมีฝนตกต่อเนื่องและมีฝนตกหนักได้ในบางแห่ง โดยเฉพาะบริเวณภาคใต้ฝั่งตะวันออก

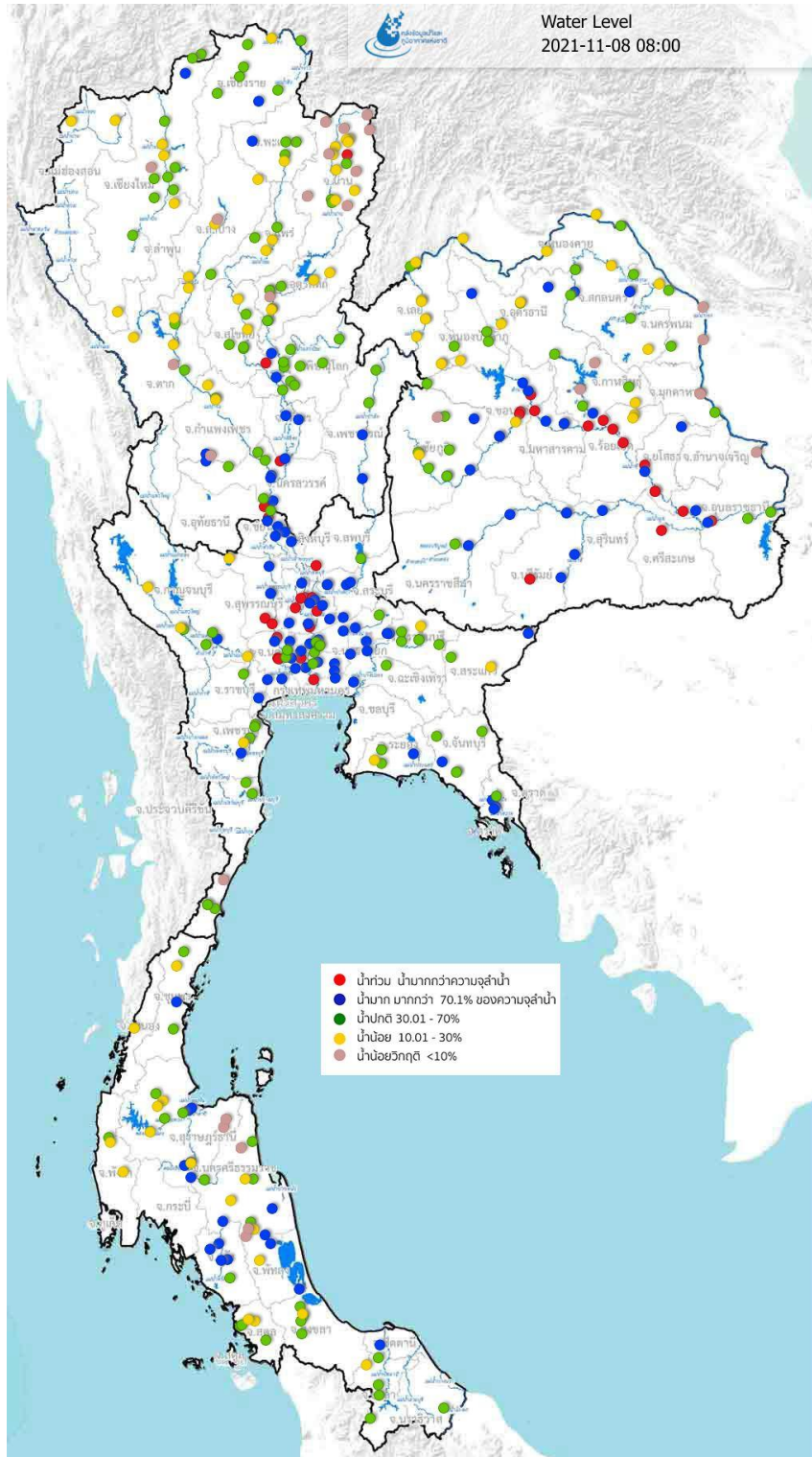
คาดการณ์คลื่น

- ช่วงวันที่ ๘ - ๑๐ พ.ย. ๖๔ ลมตะวันออกและลมตะวันออกเฉียงเหนือพัดปกคลุมบริเวณภาคใต้มีกำลังแรงขึ้น ส่งผลให้ทะเลอันดามันจะมีคลื่นสูงประมาณ ๑.๐-๒.๐ เมตร ส่วนทะเลฝั่งอ่าวไทยจะมีคลื่นสูงประมาณ ๒.๐-๓.๐ เมตร





แผนที่ปริมาณฝนสะสมย้อนหลัง ๒๔ ชั่วโมงที่ผ่านมา จากสถานีโทรมาตรอัตโนมัติ



แผนที่ระดับน้ำในแม่น้ำสายหลักของประเทศไทย จากสถานีโทรมาตรวัดระดับน้ำอัตโนมัติ

๗ พ.ย. ๒๕๖๔

อีก ๑๗๕ วัน

จะถึง ๓๐ เม.ย. ๒๕๖๕

ปริมาณน้ำใช้การของ
๔ เขื่อนหลักกลุ่มน้ำเจ้าพระยา
มีน้ำใช้การได้รวม

๗,๙๘๙

ล้านลูกบาศก์เมตร

แผนการใช้น้ำเพื่ออุปโภค-บริโภค
และรักษาระบบนิเวศ
จาก ๔ เขื่อนหลักฯ
๑ พ.ย. ๒๕๖๔ - ๓๐ เม.ย. ๒๕๖๕

๕,๗๐๐

ล้านลูกบาศก์เมตร

ตั้งแต่ ๑ พ.ย. ๒๕๖๔ ถึงปัจจุบัน
ระบายน้ำไปแล้วรวม

๒๖๖

ล้านลูกบาศก์เมตร