

# สรุปสถานการณ์น้ำ

## ประจำวันที่ ๑๑ ตุลาคม ๒๕๖๔



### สรุปพื้นที่เฝ้าระวัง

- **เฝ้าระวัง** ระดับน้ำล้นตลิ่งบริเวณที่ลุ่มริมแม่น้ำ ในหลายพื้นที่จากอิทธิพลของฝนที่ตกหนักในช่วงที่ผ่านมา โดยเฉพาะแม่น้ำเจ้าพระยา บริเวณจังหวัดนครสวรรค์ ชัยนาท และพระนครศรีอยุธยา แม่น้ำป่าสัก บริเวณจังหวัดพระนครศรีอยุธยา และสระบุรี แม่น้ำท่าจีน บริเวณจังหวัดสุพรรณบุรี นครปฐม แม่น้ำลพบุรี บริเวณจังหวัดลพบุรี แม่น้ำชี บริเวณจังหวัดขอนแก่น มหาสารคาม และร้อยเอ็ด แม่น้ำมูล บริเวณจังหวัดนครราชสีมา สุรินทร์ และอุบลราชธานี
- **เฝ้าระวัง** ฝนตกหนักถึงหนักมากบริเวณภาคตะวันออกเฉียงเหนือ ภาคตะวันออก ภาคกลาง และด้านตะวันตกของประเทศ โดยเฉพาะบริเวณจังหวัดเลย ชัยภูมิ ทรราช จันทบุรี ตาก กำแพงเพชร นครสวรรค์ อุทัยธานี ระนอง พังงา
- **เฝ้าติดตาม** พายุ “ไลออนร็อก” บริเวณประเทศลาว โดยพายุจะปะทะกับความกดอากาศสูงแล้วอ่อนกำลังลงอย่างรวดเร็วและสลายตัวไป ทั้งนี้ขอให้เฝ้าติดตามการคาดการณ์อย่างใกล้ชิด
- **เฝ้าติดตาม** พายุโซนร้อน “คมปาซุ” มีแนวโน้มจะเคลื่อนตัวเข้าสู่ประเทศเวียดนามและปะทะกับมวลอากาศเย็นทำให้อ่อนกำลังลงอย่างรวดเร็ว ก่อนเคลื่อนตัวเข้าสู่ประเทศลาวต่อไป ทั้งนี้ขอให้เฝ้าติดตามการคาดการณ์อย่างใกล้ชิด
- **เฝ้าติดตาม** ปริมาณน้ำใน ๔ เขื่อนหลักกลุ่มน้ำเจ้าพระยา ยังคงมีน้ำใช้การน้อย เพียง ๖,๓๖๖ ล้าน ลบ.ม.

### พายุ

- พายุดีเปรสชัน “ไลออนร็อก” ปกคลุมบริเวณประเทศลาว มีแนวโน้มเคลื่อนตัวไปทางด้านทิศตะวันตกเฉียงใต้และจะอ่อนกำลังลงเป็นหย่อมความกดอากาศต่ำกำลังแรงต่อไป

### กลุ่มเมฆพายุ

- มีกลุ่มเมฆฝนปกคลุมบริเวณภาคเหนือ ภาคตะวันออกเฉียงเหนือ ภาคตะวันออก ภาคกลาง และภาคใต้ตอนบน

### ปริมาณพายุสะสม ๒๔ ชั่วโมงที่ผ่านมา

- ประเทศไทยมีฝนตกปานกลางถึงหนักบริเวณภาคเหนือ ภาคตะวันออกเฉียงเหนือตอนบน ภาคตะวันออก และภาคใต้ โดยมีฝนตกหนักบริเวณจังหวัดตราด ๑๖๖ มิลลิเมตร สกลนคร ๑๓๓ มิลลิเมตร มุกดาหาร ๑๐๖ มิลลิเมตร หนองคาย ๙๗ มิลลิเมตร นครพนม ๘๙ มิลลิเมตร เชียงราย ๗๑ มิลลิเมตร ลำปาง ๖๒ มิลลิเมตร น่าน ๖๒ มิลลิเมตร จันทบุรี ๕๙ มิลลิเมตร แม่ฮ่องสอน ๕๙ มิลลิเมตร แพร่ ๕๖ มิลลิเมตร พังงา ๕๕ มิลลิเมตร ระนอง ๕๕ มิลลิเมตร เพชรบูรณ์ ๔๙ มิลลิเมตร พะเยา ๔๘ มิลลิเมตร พิษณุโลก ๔๗ มิลลิเมตร กำแพงเพชร ๔๕ มิลลิเมตร ชุมพร ๔๕ มิลลิเมตร เลย ๔๔ มิลลิเมตร นครพนม ๔๒ มิลลิเมตร ตาก ๔๒ มิลลิเมตร เชียงใหม่ ๔๑ มิลลิเมตร บึงกาฬ ๓๙ มิลลิเมตร สุราษฎร์ธานี ๓๙ มิลลิเมตร หนองคาย ๓๗ มิลลิเมตร กาฬสินธุ์ ๓๖ มิลลิเมตร

### ระดับน้ำในแม่น้ำสำคัญ

- ระดับน้ำในแม่น้ำสายหลักในภาคเหนือมีระดับน้ำน้อยถึงระดับน้ำปานกลาง และภาคตะวันออกเฉียงเหนือมีระดับน้ำปานกลางถึงระดับน้ำมาก ภาคตะวันออก และภาคกลางมีระดับน้ำปานกลางถึงระดับน้ำมาก ส่วนภาคใต้มีระดับน้ำน้อยถึงระดับน้ำปานกลาง และพบน้ำล้นตลิ่งในพื้นที่ดังนี้
  - บริเวณแม่น้ำยม ตำบลชุมแสงสงคราม อำเภอบางระกำ จังหวัดพิษณุโลก โดยมีแนวโน้มระดับน้ำทรงตัว
  - บริเวณคลองเกรียงไกร ตำบลบางเคียน อำเภอชุมแสง จังหวัดนครสวรรค์ โดยมีแนวโน้มระดับน้ำทรงตัว
  - บริเวณแม่น้ำสะแกกรัง ตำบลอุทัยใหม่ อำเภอเมืองอุทัยธานี จังหวัดอุทัยธานี โดยมีแนวโน้มระดับน้ำลดลง
  - บริเวณแม่น้ำเจ้าพระยา ตำบลธรรมามูล อำเภอเมืองชัยนาท จังหวัดชัยนาท โดยมีแนวโน้มระดับน้ำลดลง
  - บริเวณแม่น้ำลพบุรี ตำบลโพธิ์เก้าต้น อำเภอเมืองลพบุรี จังหวัดลพบุรี โดยมีแนวโน้มระดับน้ำลดลง



# สรุปสถานการณ์น้ำ

## ประจำวัน ที่ ๑๑ ตุลาคม ๒๕๖๔



- บริเวณแม่น้ำเจ้าพระยา ตำบลพรหมบุรี อำเภอพรหมบุรี จังหวัดสิงห์บุรี โดยมีแนวโน้มระดับน้ำลดลง
- บริเวณแม่น้ำท่าจีน ตำบลท่าพี่เลี้ยง อำเภอเมืองสุพรรณบุรี จังหวัดสุพรรณบุรี โดยมีแนวโน้มระดับน้ำทรงตัว
- บริเวณคลองสองพี่น้อง ตำบลสองพี่น้อง อำเภอสองพี่น้อง จังหวัดสุพรรณบุรี โดยมีแนวโน้มระดับน้ำทรงตัว
- บริเวณแม่น้ำท่าจีน ตำบลบางตาเถร อำเภอสองพี่น้อง จังหวัดสุพรรณบุรี โดยมีแนวโน้มระดับน้ำทรงตัว
- บริเวณแม่น้ำท่าจีน ตำบลบางเลน อำเภอบางเลน จังหวัดนครปฐม โดยมีแนวโน้มระดับน้ำทรงตัว
- บริเวณแม่น้ำท่าจีน ตำบลนครชัยศรี อำเภอนครชัยศรี จังหวัดนครปฐม โดยมีแนวโน้มระดับน้ำลดลง
- บริเวณแม่น้ำป่าสัก ตำบลท่าเรือ อำเภอท่าเรือ จังหวัดพระนครศรีอยุธยา โดยมีแนวโน้มระดับน้ำลดลง
- บริเวณคลองเจ้าเจ็ด ตำบลเจ้าเสด็จ อำเภอเสนา จังหวัดพระนครศรีอยุธยา โดยมีแนวโน้มระดับน้ำทรงตัว
- บริเวณคลองบางหลวง ตำบลบางหลวงโคต อำเภอบางบาล จังหวัดพระนครศรีอยุธยา โดยมีแนวโน้มระดับน้ำทรงตัว
- บริเวณคลองบางบาล ตำบลไทรน้อย อำเภอบางบาล จังหวัดพระนครศรีอยุธยา โดยมีแนวโน้มระดับน้ำทรงตัว
- บริเวณแม่น้ำเจ้าพระยา ตำบลโพธิ์สามต้น อำเภอบางปะหัน จังหวัดพระนครศรีอยุธยา โดยมีแนวโน้มระดับน้ำทรงตัว
- บริเวณแม่น้ำป่าสัก ตำบลบ่อโพรง อำเภอนครหลวง จังหวัดพระนครศรีอยุธยา โดยมีแนวโน้มระดับน้ำทรงตัว
- บริเวณแม่น้ำเจ้าพระยา ตำบลภูเขาทอง อำเภอพระนครศรีอยุธยา จังหวัดพระนครศรีอยุธยา โดยมีแนวโน้มระดับน้ำทรงตัว
- บริเวณแม่น้ำเจ้าพระยา ตำบลขนอนหลวง อำเภอบางปะอิน จังหวัดพระนครศรีอยุธยา โดยมีแนวโน้มระดับน้ำลดลง
- บริเวณแม่น้ำเจ้าพระยา ตำบลโพแดง อำเภอบางไทร จังหวัดพระนครศรีอยุธยา โดยมีแนวโน้มระดับน้ำลดลง
- บริเวณแม่น้ำนครนายก ตำบลบางเตย อำเภอบ้านสร้าง จังหวัดปราจีนบุรี โดยมีแนวโน้มระดับน้ำลดลง
- บริเวณคลองพระปรัง ตำบลศาลาลำตวน อำเภอเมืองสระแก้ว จังหวัดสระแก้ว โดยมีแนวโน้มระดับน้ำทรงตัว
- บริเวณแม่น้ำป่าสัก ตำบลท่าโรง อำเภอวิเชียรบุรี จังหวัดเพชรบูรณ์ โดยมีแนวโน้มระดับน้ำลดลง
- บริเวณแม่น้ำชี ตำบลชนบท อำเภอชนบท จังหวัดขอนแก่น โดยมีแนวโน้มระดับน้ำลดลง
- บริเวณแม่น้ำชี ตำบลท่าพระ อำเภอเมืองขอนแก่น จังหวัดขอนแก่น โดยมีแนวโน้มระดับน้ำลดลง
- บริเวณลำน้ำพอง ตำบลหนองตม อำเภอเมืองขอนแก่น จังหวัดขอนแก่น โดยมีแนวโน้มระดับน้ำลดลง
- บริเวณแม่น้ำชี ตำบลหนองบัว อำเภอโกสุมพิสัย จังหวัดมหาสารคาม โดยมีแนวโน้มระดับน้ำลดลง
- บริเวณแม่น้ำชี ตำบลเก็ง อำเภอเมืองมหาสารคาม จังหวัดมหาสารคาม โดยมีแนวโน้มระดับน้ำเพิ่มขึ้น
- บริเวณแม่น้ำชี ตำบลม่วงลาด อำเภอจังหาร จังหวัดร้อยเอ็ด โดยมีแนวโน้มระดับน้ำเพิ่มขึ้น
- บริเวณลำปะเทีย ตำบลอิสานเขต อำเภอเฉลิมพระเกียรติ จังหวัดบุรีรัมย์ โดยมีแนวโน้มระดับน้ำทรงตัว
- บริเวณแม่น้ำมูล ตำบลกระเบื้อง อำเภอชุมพลบุรี จังหวัดสุรินทร์ โดยมีแนวโน้มระดับน้ำเพิ่มขึ้น
- บริเวณแม่น้ำมูล ตำบลแจระแม อำเภอเมืองอุบลราชธานี จังหวัดอุบลราชธานี โดยมีแนวโน้มระดับน้ำลดลง

### อ่างเก็บน้ำขนาดใหญ่

- วันที่ ๑๑ ต.ค. ๖๔ ปริมาณน้ำกักเก็บรวมทั้งประเทศอยู่ร้อยละ ๖๙ เป็นน้ำใช้การ ๒๕,๔๘๘ ล้านลูกบาศก์เมตร โดยมีเขื่อนที่มีปริมาณน้ำน้อยดังนี้
- เขื่อนภูมิพล มีปริมาณน้ำกักเก็บร้อยละ ๕๒ โดยเป็นน้ำใช้การเพียงร้อยละ ๒๔ สถานการณ์น้ำอยู่ในเกณฑ์น้ำน้อย เมื่อวานนี้มีน้ำไหลลงอ่างฯ ๑๙.๒๐ ล้านลูกบาศก์เมตร และมีการระบายน้ำ ๐.๕๗ ล้านลูกบาศก์เมตร





# สรุปสถานการณ์น้ำ

## ประจำวันที่ ๑๑ ตุลาคม ๒๕๖๔



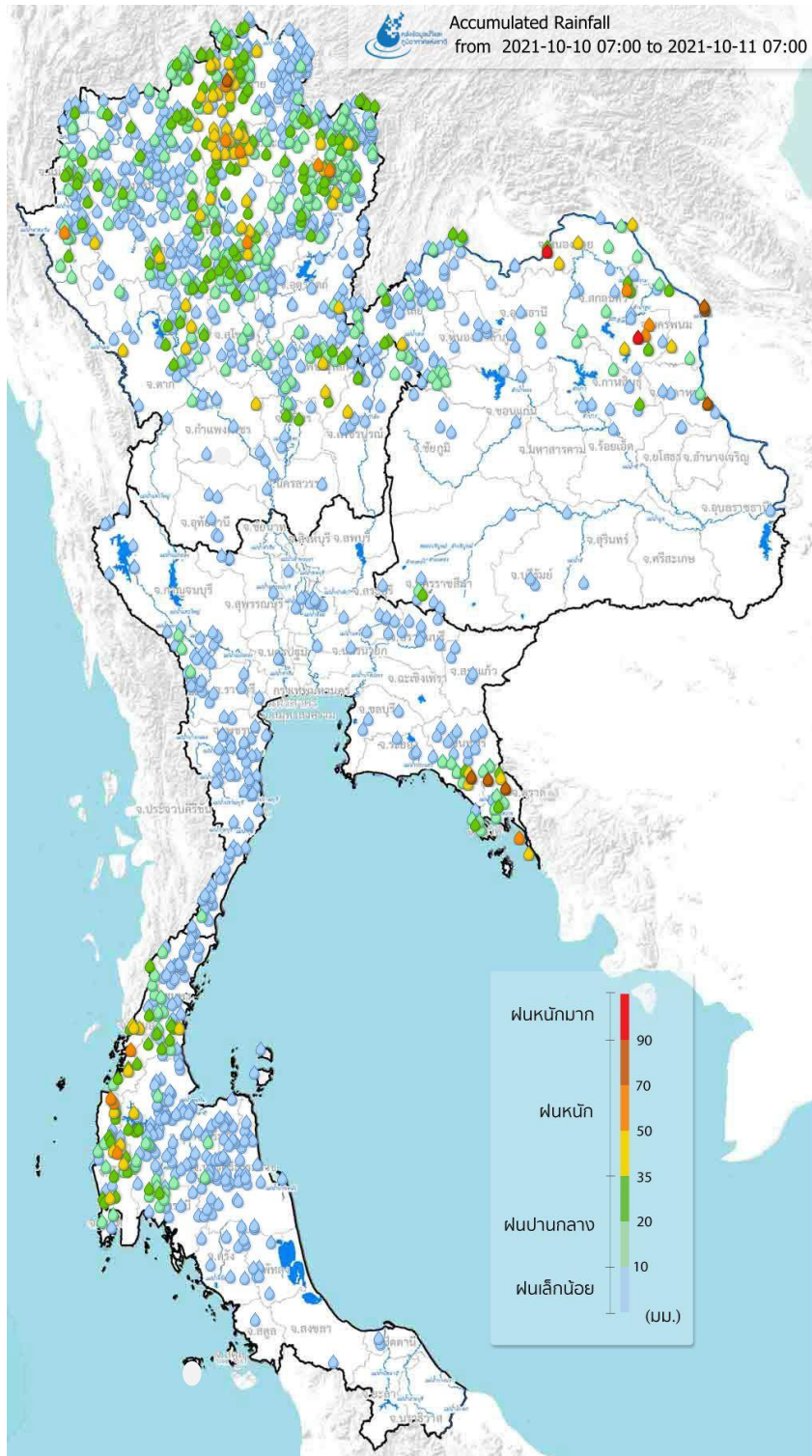
### คาดการณ์พายุ

- ช่วงวันที่ ๑๑ - ๑๓ ต.ค. ๖๔ พายุ “ไลออนร็อก” จะปะทะกับมวลอากาศเย็นทำให้อ่อนกำลังลงและสลายตัวไป ทำให้ร่องมรสุมจะเลื่อนลงมาพาดผ่านบริเวณภาคกลาง ภาคตะวันออก และภาคตะวันออกเฉียงเหนือตอนล่าง ประกอบกับลมมรสุมตะวันตกเฉียงใต้ที่พัดปกคลุมทะเลอันดามัน อ่าวไทย และประเทศไทยมีกำลังแรง ส่งผลให้ประเทศไทยมีฝนตกหนักได้ในบางแห่งบริเวณภาคตะวันออกเฉียงเหนือ ภาคตะวันออก ภาคกลาง และด้านตะวันตกของประเทศ โดยเฉพาะบริเวณจังหวัดเลย ชัยภูมิ ทรราช จันทบุรี ตาก กำแพงเพชร นครสวรรค์ อุทัยธานี ระนอง พังงา
- ช่วงวันที่ ๑๔ - ๑๗ ต.ค. ๖๔ ร่องมรสุมยังคงพาดผ่านบริเวณภาคเหนือตอนล่าง ภาคกลาง ภาคตะวันออก และภาคตะวันออกเฉียงเหนือตอนล่าง ประกอบกับลมมรสุมตะวันตกเฉียงใต้ที่พัดปกคลุมทะเลอันดามัน อ่าวไทย และประเทศไทยยังคงมีกำลังแรง ส่งผลให้ประเทศไทยมีฝนตกหนักได้ในบางแห่งบริเวณภาคตะวันออกเฉียงเหนือ ภาคตะวันออก ภาคกลาง ภาคใต้ และด้านตะวันตกของประเทศ
- เฝ้าติดตาม พายุไซร่อน “คมปาซุ” มีแนวโน้มจะเคลื่อนตัวเข้าสู่ประเทศเวียดนามและปะทะกับมวลอากาศเย็นทำให้อ่อนกำลังลงอย่างรวดเร็ว ก่อนเคลื่อนตัวเข้าสู่ประเทศลาวต่อไป ทั้งนี้ขอให้เฝ้าติดตามการคาดการณ์อย่างใกล้ชิด

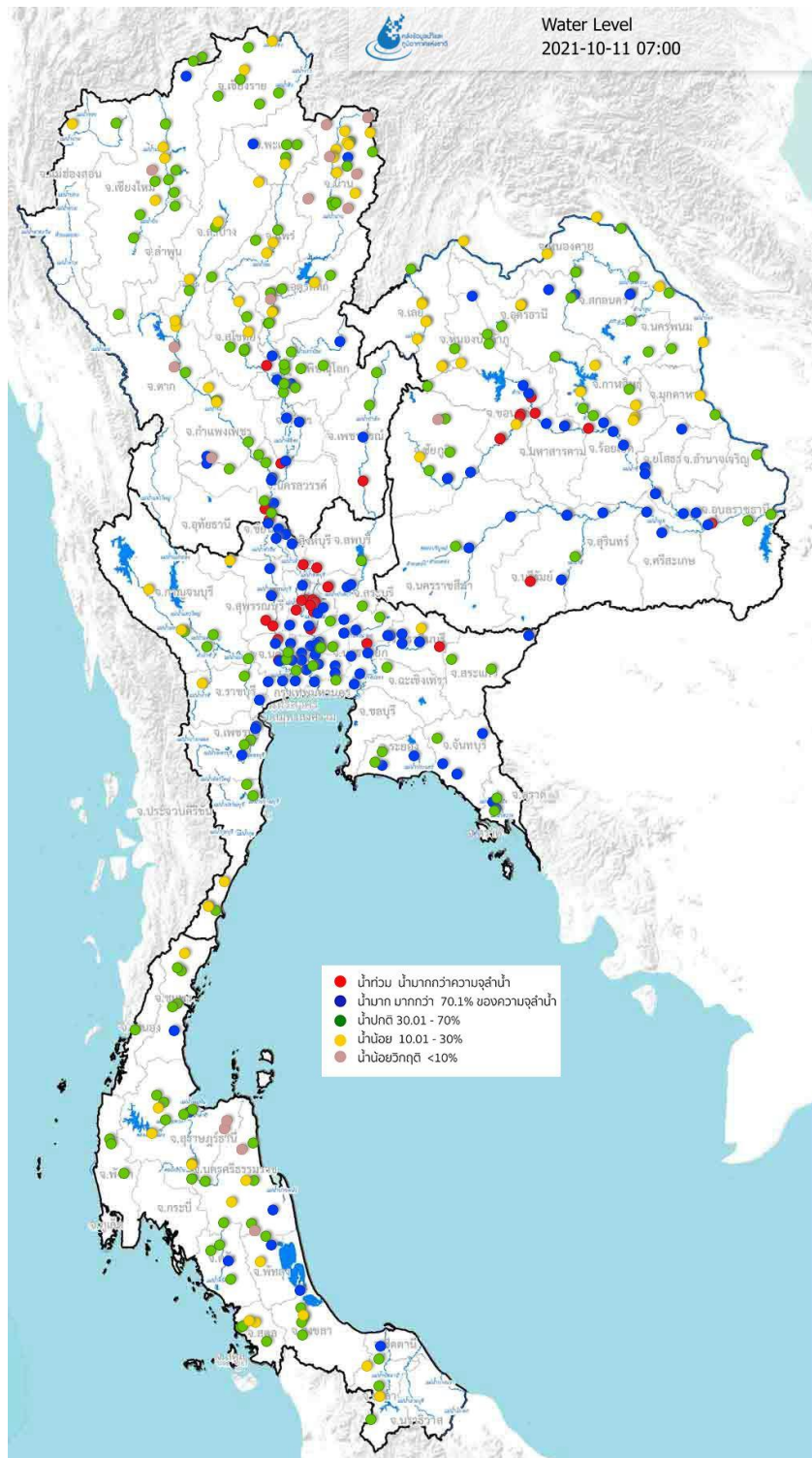
### คาดการณ์คลื่น

- ช่วงวันที่ ๑๑ - ๑๓ ต.ค. ๖๔ ลมมรสุมตะวันตกเฉียงใต้ที่พัดปกคลุมทะเลอันดามัน อ่าวไทย และประเทศไทย มีกำลังแรงขึ้น ส่งผลให้บริเวณทะเลอันดามันและอ่าวไทยจะมีคลื่นสูงประมาณ ๑.๐ - ๒.๐ เมตร





แผนที่ปริมาณฝนสะสมย้อนหลัง ๒๔ ชั่วโมงที่ผ่านมา จากสถานีโทรมาตรอัตโนมัติ



แผนที่ระดับน้ำในแม่น้ำสายหลักของประเทศไทย จากสถานีโทรมาตรวัดระดับน้ำอัตโนมัติ

๑๐ ต.ค. ๒๕๖๔

อีก

๒๒ วัน

สิ้นสุดฤดูฝน

ปริมาณน้ำใช้การของ  
๔ เขื่อนหลักกลุ่มน้ำเจ้าพระยา  
มีน้ำใช้การได้รวม

๖,๓๖๖

ล้านลูกบาศก์เมตร

ประมาณการความต้องการใช้น้ำ  
ในช่วงฤดูแล้งและช่วงต้นฤดูฝนของปี ๒๕๖๕  
( อุบลโกศ-บุรีโกศ การเกษตร และระบบนิเวศ )

๑๒,๐๐๐

ล้านลูกบาศก์เมตร

ต้องการน้ำเก็บกักเพิ่ม

๕,๖๓๔

ล้านลูกบาศก์เมตร