

# สรุปสถานการณ์น้ำ

## ประจำวันที่ ๑๓ ตุลาคม ๒๕๖๔



### สรุปพื้นที่เฝ้าระวัง

- **เฝ้าระวัง ระดับน้ำล้นตลิ่งบริเวณที่ลุ่มริมแม่น้ำ** ในหลายพื้นที่จากอิทธิพลของฝนที่ตกหนักในช่วงที่ผ่านมา โดยเฉพาะแม่น้ำเจ้าพระยา บริเวณจังหวัดนครสวรรค์ ชัยนาท และพระนครศรีอยุธยา แม่น้ำป่าสัก บริเวณจังหวัดพระนครศรีอยุธยา แม่น้ำท่าจีน บริเวณจังหวัดสุพรรณบุรี นครปฐม แม่น้ำลพบุรี บริเวณจังหวัดลพบุรี แม่น้ำชี บริเวณจังหวัดขอนแก่น มหาสารคาม และร้อยเอ็ด แม่น้ำมูล บริเวณจังหวัดสุรินทร์
- **เฝ้าระวัง** ฝนตกหนักถึงหนักมากในบริเวณภาคตะวันออกเฉียงเหนือ ภาคตะวันออก ภาคกลาง และด้านตะวันตกของประเทศ โดยเฉพาะบริเวณจังหวัดนครราชสีมา ตรด จันทบุรี นครนายก ปราจีนบุรี สระแก้ว ตาก อุทัยธานี กาญจนบุรี นครสวรรค์ ระนอง พังงา
- **เฝ้าติดตาม** พายุโซนร้อน “คมปาซุ” มีแนวโน้มจะเคลื่อนตัวเข้าสู่ประเทศเวียดนามและปะทะกับมวลอากาศเย็นทำให้อ่อนกำลังลงอย่างรวดเร็ว ก่อนเคลื่อนตัวเข้าสู่ประเทศลาวต่อไป ทั้งนี้ขอให้เฝ้าติดตามการคาดการณ์อย่างใกล้ชิด
- **เฝ้าติดตาม** ปริมาณน้ำใน ๔ เขื่อนหลักกลุ่มน้ำเจ้าพระยา ยังคงมีน้ำใช้การน้อย เพียง ๖,๔๓๕ ล้าน ลบ.ม.

### พายุ

- พายุ “คมปาซุ” บริเวณทะเลจีนใต้ มีแนวโน้มเคลื่อนตัวไปทางทิศตะวันตก โดยจะเคลื่อนตัวผ่านเกาะไหหลำและอ่าวตังเกี๋ย จากนั้นจะเคลื่อนตัวเข้าสู่ประเทศเวียดนามและปะทะกับมวลอากาศเย็นทำให้อ่อนกำลังลงอย่างรวดเร็ว ก่อนเคลื่อนตัวเข้าสู่ประเทศลาวต่อไป

### กลุ่มเมฆพายุ

- มีกลุ่มเมฆปกคลุมทุกภูมิภาคของประเทศ

### ปริมาณฝนสะสม ๒๔ ชั่วโมงที่ผ่านมา

- ประเทศไทยมีฝนตกปานกลางถึงหนักกระจายตัวในทุกภูมิภาคของประเทศ โดยมีฝนตกหนักบริเวณจังหวัดตราด ๖๐๒ มิลลิเมตร จันทบุรี ๓๒๓ มิลลิเมตร ปราจีนบุรี ๑๒๗ มิลลิเมตร สุรินทร์ ๑๒๕ มิลลิเมตร สระแก้ว ๑๒๓ มิลลิเมตร พังงา ๑๑๘ มิลลิเมตร นครสวรรค์ ๑๑๑ มิลลิเมตร ระนอง ๙๙ มิลลิเมตร บุรีรัมย์ ๘๗ มิลลิเมตร อุทัยธานี ๘๕ มิลลิเมตร นครนายก ๘๕ มิลลิเมตร กาญจนบุรี ๘๒ มิลลิเมตร พระนครศรีอยุธยา ๗๗ มิลลิเมตร ชัยภูมิ ๗๕ มิลลิเมตร สิงห์บุรี ๖๔ มิลลิเมตร ฉะเชิงเทรา ๖๓ มิลลิเมตร พิษณุโลก ๖๓ มิลลิเมตร ชัยนาท ๕๙ มิลลิเมตร นครราชสีมา ๕๒ มิลลิเมตร ชุมพร ๕๑ มิลลิเมตร สุโขทัย ๔๙ มิลลิเมตร ขอนแก่น ๔๙ มิลลิเมตร นครศรีธรรมราช ๔๙ มิลลิเมตร เพชรบุรี ๔๘ มิลลิเมตร สระบุรี ๔๗ มิลลิเมตร ตาก ๔๗ มิลลิเมตร กำแพงเพชร ๔๗ มิลลิเมตร กรุงเทพมหานคร ๔๕ มิลลิเมตร แพร่ ๔๒ มิลลิเมตร เพชรบูรณ์ ๔๐ มิลลิเมตร สุพรรณบุรี ๔๐ มิลลิเมตร สุราษฎร์ธานี ๓๘ มิลลิเมตร

### ระดับน้ำในแม่น้ำสำคัญ

- ระดับน้ำในแม่น้ำสายหลักในภาคเหนือมีระดับน้ำน้อยถึงระดับน้ำปานกลาง และภาคตะวันออกเฉียงเหนือมีระดับน้ำปานกลางถึงระดับน้ำมาก ภาคตะวันออก และภาคกลางมีระดับน้ำปานกลางถึงระดับน้ำมาก ส่วนภาคใต้มีระดับน้ำน้อยถึงระดับน้ำปานกลาง และพบน้ำล้นตลิ่งในพื้นที่ดังนี้
  - บริเวณแม่น้ำยม ตำบลชุมแสงสงคราม อำเภอบางระกำ จังหวัดพิษณุโลก โดยมีแนวโน้มระดับน้ำลดลง
  - บริเวณแม่น้ำแม่จังก์ ตำบลปางมะค่า อำเภอขามเฒ่าลพบุรี จังหวัดกำแพงเพชร โดยมีแนวโน้มระดับน้ำเพิ่มสูงขึ้น
  - บริเวณคลองเกรียงไกร ตำบลบางเคียน อำเภอชุมแสง จังหวัดนครสวรรค์ โดยมีแนวโน้มระดับน้ำทรงตัว
  - บริเวณแม่น้ำสะแกกรัง ตำบลอุทัยใหม่ อำเภอเมืองอุทัยธานี จังหวัดอุทัยธานี โดยมีแนวโน้มระดับน้ำลดลง
  - บริเวณแม่น้ำเจ้าพระยา ตำบลธรรมามูล อำเภอเมืองชัยนาท จังหวัดชัยนาท โดยมีแนวโน้มระดับน้ำทรงตัว
  - บริเวณแม่น้ำลพบุรี ตำบลโพธิ์เก้าต้น อำเภอเมืองลพบุรี จังหวัดลพบุรี โดยมีแนวโน้มระดับน้ำลดลง



# สรุปสถานการณ์น้ำ

ประจำวัน ที่ ๑๓ ตุลาคม ๒๕๖๔



- บริเวณแม่น้ำท่าจีน ตำบลท่าพี่เลี้ยง อำเภอเมืองสุพรรณบุรี จังหวัดสุพรรณบุรี โดยมีแนวโน้มระดับน้ำทรงตัว
- บริเวณคลองสองพี่น้อง ตำบลสองพี่น้อง อำเภอสองพี่น้อง จังหวัดสุพรรณบุรี โดยมีแนวโน้มระดับน้ำทรงตัว
- บริเวณแม่น้ำท่าจีน ตำบลบางตาเถร อำเภอสองพี่น้อง จังหวัดสุพรรณบุรี โดยมีแนวโน้มระดับน้ำทรงตัว
- บริเวณแม่น้ำท่าจีน ตำบลบางเลน อำเภอบางเลน จังหวัดนครปฐม โดยมีแนวโน้มระดับน้ำทรงตัว
- บริเวณแม่น้ำท่าจีน ตำบลนครชัยศรี อำเภอนครชัยศรี จังหวัดนครปฐม โดยมีแนวโน้มระดับน้ำลดลง
- บริเวณแม่น้ำป่าสัก ตำบลท่าเรือ อำเภอท่าเรือ จังหวัดพระนครศรีอยุธยา โดยมีแนวโน้มระดับน้ำลดลง
- บริเวณคลองเจ้าเจ็ด ตำบลเจ้าเสด็จ อำเภอเสนา จังหวัดพระนครศรีอยุธยา โดยมีแนวโน้มระดับน้ำทรงตัว
- บริเวณคลองบางหลวง ตำบลบางหลวงโคต อำเภอบางบาล จังหวัดพระนครศรีอยุธยา โดยมีแนวโน้มระดับน้ำลดลง
- บริเวณคลองบางบาล ตำบลไทรน้อย อำเภอบางบาล จังหวัดพระนครศรีอยุธยา โดยมีแนวโน้มระดับน้ำลดลง
- บริเวณแม่น้ำเจ้าพระยา ตำบลโพธิ์สามต้น อำเภอบางปะหัน จังหวัดพระนครศรีอยุธยา โดยมีแนวโน้มระดับน้ำลดลง
- บริเวณแม่น้ำป่าสัก ตำบลบ่อโพรง อำเภอนครหลวง จังหวัดพระนครศรีอยุธยา โดยมีแนวโน้มระดับน้ำลดลง
- บริเวณแม่น้ำเจ้าพระยา ตำบลภูเขาทอง อำเภอพระนครศรีอยุธยา จังหวัดพระนครศรีอยุธยา โดยมีแนวโน้มระดับน้ำลดลง
- บริเวณแม่น้ำเจ้าพระยา ตำบลขนอนหลวง อำเภอบางปะอิน จังหวัดพระนครศรีอยุธยา โดยมีแนวโน้มระดับน้ำลดลง
- บริเวณคลองบ้านกรด ตำบลบ้านกรด อำเภอบางปะอิน จังหวัดพระนครศรีอยุธยา โดยมีแนวโน้มระดับน้ำทรงตัว
- บริเวณแม่น้ำเจ้าพระยา ตำบลโพแดง อำเภอบางไทร จังหวัดพระนครศรีอยุธยา โดยมีแนวโน้มระดับน้ำลดลง
- บริเวณแม่น้ำนครนายก ตำบลบางเตย อำเภอบ้านสร้าง จังหวัดปราจีนบุรี โดยมีแนวโน้มระดับน้ำลดลง
- บริเวณคลองพระปรัง ตำบลศาลาลำตวน อำเภอเมืองสระแก้ว จังหวัดสระแก้ว โดยมีแนวโน้มระดับน้ำลดลง
- บริเวณคลองห้วยแร้ง ตำบลห้วยแร้ง อำเภอเมืองตราด จังหวัดตราด โดยมีแนวโน้มระดับน้ำเพิ่มสูงขึ้น
- บริเวณแม่น้ำตราด ตำบลห้วยแร้ง อำเภอเมืองตราด จังหวัดตราด โดยมีแนวโน้มระดับน้ำเพิ่มสูงขึ้น
- บริเวณแม่น้ำตราด ตำบลวังกระแจะ อำเภอเมืองตราด จังหวัดตราด โดยมีแนวโน้มระดับน้ำเพิ่มสูงขึ้น
- บริเวณแม่น้ำชี ตำบลชนบท อำเภอชนบท จังหวัดขอนแก่น โดยมีแนวโน้มระดับน้ำลดลง
- บริเวณแม่น้ำชี ตำบลท่าพระ อำเภอเมืองขอนแก่น จังหวัดขอนแก่น โดยมีแนวโน้มระดับน้ำลดลง
- บริเวณแม่น้ำชี ตำบลหนองบัว อำเภอโกสุมพิสัย จังหวัดมหาสารคาม โดยมีแนวโน้มระดับน้ำลดลง
- บริเวณแม่น้ำชี ตำบลเกิ้ง อำเภอเมืองมหาสารคาม จังหวัดมหาสารคาม โดยมีแนวโน้มระดับน้ำทรงตัว
- บริเวณแม่น้ำชี ตำบลม่วงลาด อำเภอจังหาร จังหวัดร้อยเอ็ด โดยมีแนวโน้มระดับน้ำเพิ่มสูงขึ้น
- บริเวณลำปะเทีย ตำบลอีสานเขต อำเภอเฉลิมพระเกียรติ จังหวัดบุรีรัมย์ โดยมีแนวโน้มระดับน้ำทรงตัว
- บริเวณแม่น้ำมูล ตำบลกระเบื้อง อำเภอชุมพลบุรี จังหวัดสุรินทร์ โดยมีแนวโน้มระดับน้ำเพิ่มสูงขึ้น
- บริเวณคลองหลังสวน ตำบลขันเงิน อำเภอหลังสวน จังหวัดชุมพร โดยมีแนวโน้มระดับน้ำเพิ่มสูงขึ้น





# สรุปสถานการณ์น้ำ

## ประจำวันที่ ๑๓ ตุลาคม ๒๕๖๔



- \*เขื่อนนฤพดินทรจินดา มีปริมาณน้ำกักเก็บร้อยละ ๙๕ โดยเป็นน้ำใช้การร้อยละ ๘๙ สถานการณ์น้ำอยู่ในเกณฑ์น้ำมาก เมื่อวานนี้มีน้ำไหลลงอ่างฯ ๑.๙๑ ล้านลูกบาศก์เมตร และไม่มีการระบายน้ำ
- \*เขื่อนขุนด่านปราการชล มีปริมาณน้ำกักเก็บร้อยละ ๙๗ โดยเป็นน้ำใช้การร้อยละ ๙๕ สถานการณ์น้ำอยู่ในเกณฑ์น้ำมาก เมื่อวานนี้มีน้ำไหลลงอ่างฯ ๐.๗๗ ล้านลูกบาศก์เมตร และมีการระบายน้ำ ๐.๐๒ ล้านลูกบาศก์เมตร
- \*เขื่อนหนองปลาไหล มีปริมาณน้ำกักเก็บร้อยละ ๑๐๙ โดยเป็นน้ำใช้การร้อยละ ๑๐๑ สถานการณ์น้ำอยู่ในเกณฑ์น้ำมาก เมื่อวานนี้ไม่มีน้ำไหลลงอ่างฯ และมีการระบายน้ำ ๐.๑๒ ล้านลูกบาศก์เมตร

หมายเหตุ \* ข้อมูลรายงาน ณ วันที่ ๑๒ ต.ค. ๖๔

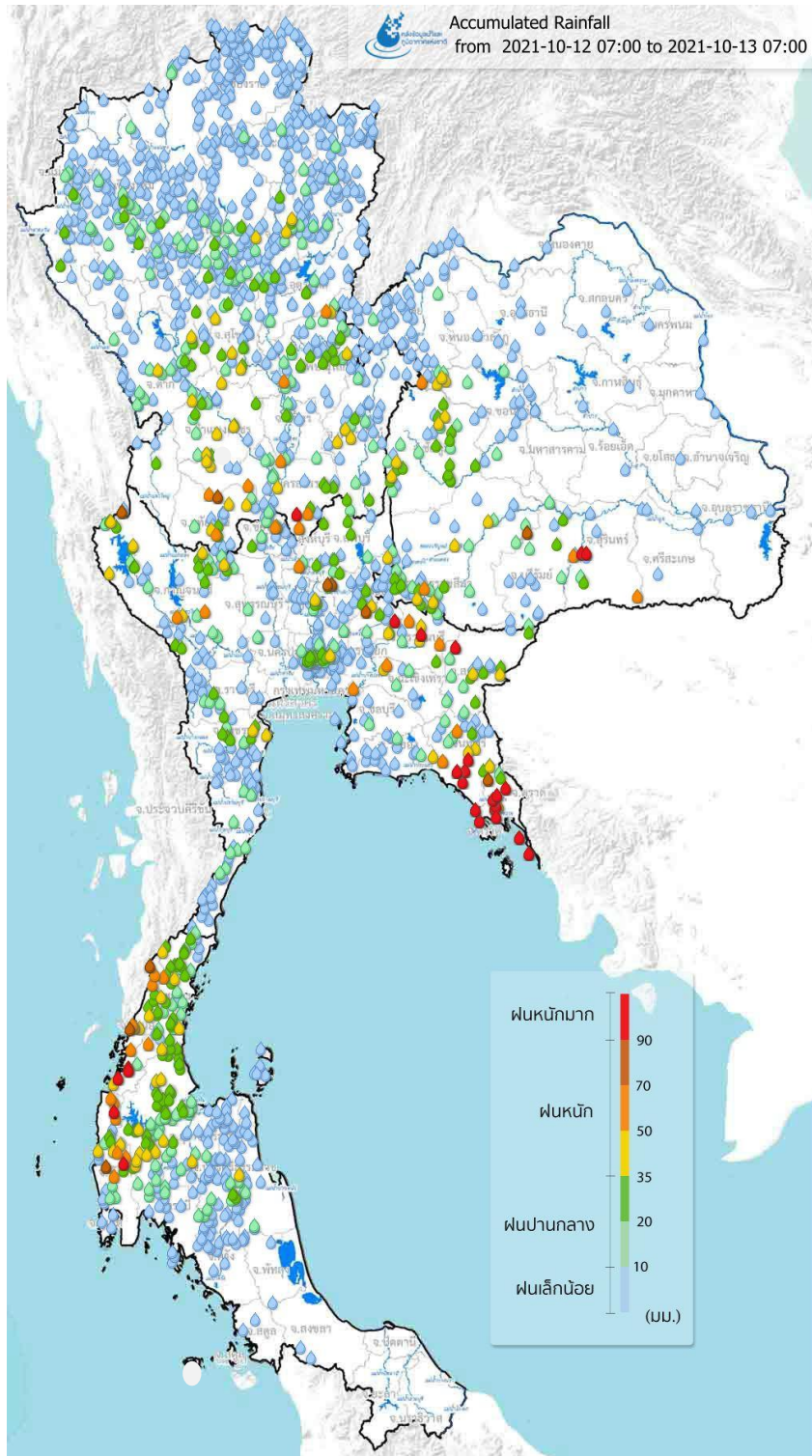
### คาดการณ์พายุ

- ช่วงวันที่ ๑๓ - ๑๕ ต.ค. ๖๔ ร่องมรสุมพาดผ่านบริเวณภาคกลาง ภาคตะวันออกเฉียงเหนือตอนล่าง และภาคตะวันออก ทำให้ลมมรสุมตะวันตกเฉียงใต้ที่พัดปกคลุมทะเลอันดามัน อ่าวไทย และประเทศไทยมีกำลังแรง ส่งผลให้ประเทศไทยมีฝนตกหนักได้ในบางแห่งบริเวณภาคตะวันออกเฉียงเหนือ ภาคตะวันออก ภาคกลาง และด้านตะวันตกของประเทศ โดยเฉพาะบริเวณจังหวัดนครราชสีมา ตรัง จันทบุรี นครนายก ปราจีนบุรี สระแก้ว ตาก อุทัยธานี กาญจนบุรี นครสวรรค์ ระนอง พังงา
- ช่วงวันที่ ๑๖ - ๑๙ ต.ค. ๖๔ ร่องมรสุมจะเลื่อนขึ้นมาพาดผ่านบริเวณภาคเหนือตอนล่าง ภาคกลาง และภาคตะวันออกเฉียงเหนือ ทำให้ลมมรสุมตะวันตกเฉียงใต้ที่พัดปกคลุมทะเลอันดามัน อ่าวไทย และประเทศไทยมีกำลังแรง ส่งผลให้ประเทศไทยมีฝนตกหนักได้ในบางแห่งบริเวณภาคเหนือ ภาคตะวันออกเฉียงเหนือ ภาคตะวันออก ภาคกลาง ภาคใต้ และด้านตะวันตกของประเทศ
- ฝ้าติดตาม พายุโซนร้อน “คมปาซุ” มีแนวโน้มจะเคลื่อนตัวเข้าสู่ประเทศเวียดนามและปะทะกับมวลอากาศเย็นทำให้อ่อนกำลังลงอย่างรวดเร็ว ก่อนเคลื่อนตัวเข้าสู่ประเทศลาวต่อไป ทั้งนี้ขอให้ฝ้าติดตามการคาดการณ์อย่างใกล้ชิด

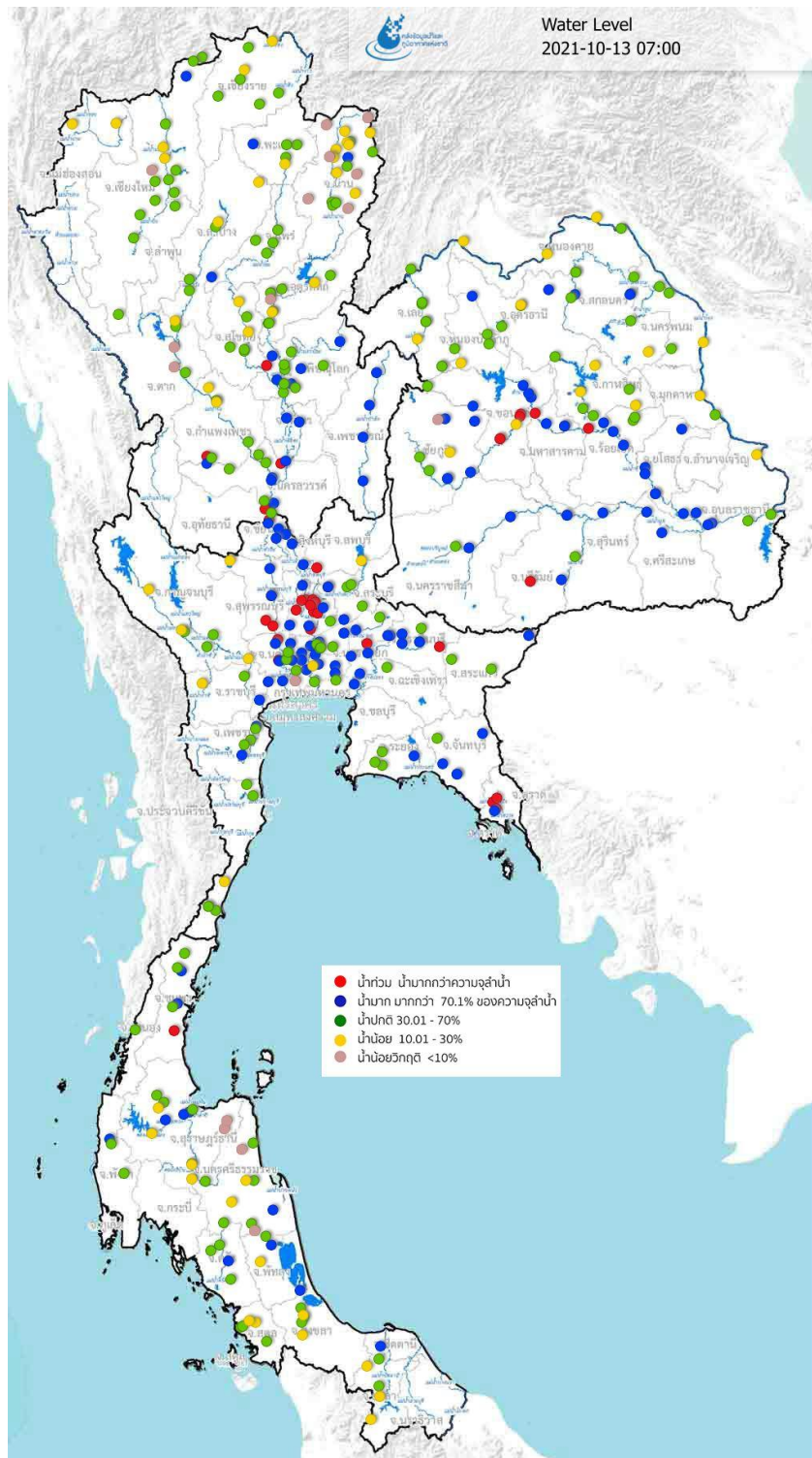
### คาดการณ์คลื่น

- ช่วงวันที่ ๑๓ - ๑๕ ต.ค. ๖๔ ลมมรสุมตะวันตกเฉียงใต้ที่พัดปกคลุมทะเลอันดามัน อ่าวไทย และประเทศไทย มีกำลังแรง ส่งผลให้บริเวณทะเลอันดามันจะมีคลื่นสูงประมาณ ๑.๐ - ๒.๐ เมตร ส่วนฝั่งอ่าวไทย จะมีคลื่นสูงประมาณ ๐.๕ - ๑.๕ เมตร





แผนที่ปริมาณฝนสะสมย้อนหลัง ๒๔ ชั่วโมงที่ผ่านมา จากสถานีโทรมาตรอัตโนมัติ



แผนที่ระดับน้ำในแม่น้ำสายหลักของประเทศไทย จากสถานีโทรมาตรวัดระดับน้ำอัตโนมัติ

๑๒ ต.ค. ๒๕๖๔

อีก

๒๐ วัน

สิ้นสุดฤดูฝน

ปริมาณน้ำใช้การของ  
๔ เขื่อนหลักกลุ่มน้ำเจ้าพระยา  
มีน้ำใช้การได้รวม

๖,๔๓๕

ล้านลูกบาศก์เมตร

ประมาณการความต้องการใช้น้ำ  
ในช่วงฤดูแล้งและช่วงต้นฤดูฝนของปี ๒๕๖๕  
( อุบลโกศ-บุรีโกศ การเกษตร และระบบนิเวศ )

๑๒,๐๐๐

ล้านลูกบาศก์เมตร

ต้องการน้ำเก็บกักเพิ่ม

๕,๕๖๕

ล้านลูกบาศก์เมตร