

# สรุปสถานการณ์น้ำ

## ประจำวัน ที่ ๑๓ พฤศจิกายน ๒๕๖๔



### สรุปพื้นที่เฝ้าระวัง

- **เฝ้าระวัง** ภาคใต้มีฝนตกต่อเนื่องและมีฝนตกหนักถึงหนักมากได้ในบางแห่ง โดยเฉพาะบริเวณ **จังหวัดประจวบคีรีขันธ์ ชุมพร สุราษฎร์ธานี ระนอง พังงา และนครศรีธรรมราช** อาจส่งผลให้เกิดน้ำท่วมฉับพลันและน้ำป่าไหลหลากได้ ขอให้เฝ้าติดตามสถานการณ์อย่างใกล้ชิด
- **เฝ้าระวัง** คลื่นลมในทะเลฝั่งอ่าวไทยจะมีกำลังแรงขึ้นโดยจะมีคลื่นสูงประมาณ ๒.๐ - ๓.๐ เมตร
- **เฝ้าติดตาม** ปริมาณน้ำที่ล้นตลิ่งในลุ่มน้ำเจ้าพระยาและลุ่มน้ำท่าจีน โดยระดับน้ำจะลดลงอย่างช้าๆ ส่วนลุ่มน้ำชีและลุ่มน้ำมูล ปริมาณน้ำกำลังเคลื่อนตัวไปยังพื้นที่ท้ายน้ำ ทั้งนี้สถานการณ์อาจจะกลับเข้าสู่ภาวะปกติได้ในช่วงเดือนธันวาคม

### กลุ่มเมฆพายุ

- มีกลุ่มเมฆฝนปกคลุมหนาแน่นบริเวณภาคใต้

### ปริมาณฝนสะสม ๒๔ ชั่วโมงที่พาดมา

- ประเทศไทยมีฝนตกหนักถึงหนักมากในบริเวณภาคเหนือตอนบนและภาคใต้ โดยมีฝนตกหนักบริเวณ **จังหวัดชุมพร ๓๔๘ มิลลิเมตร สุราษฎร์ธานี ๒๖๖ มิลลิเมตร นครศรีธรรมราช ๑๖๒ มิลลิเมตร ภูเก็ต ๑๕๑ มิลลิเมตร ระนอง ๑๕๐ มิลลิเมตร นราธิวาส ๙๙ มิลลิเมตร พัทลุง ๗๕ มิลลิเมตร ประจวบคีรีขันธ์ ๗๑ มิลลิเมตร ตาก ๖๖ มิลลิเมตร เชียงราย ๖๑ มิลลิเมตร เชียงใหม่ ๖๐ มิลลิเมตร สงขลา ๕๑ มิลลิเมตร น่าน ๕๑ มิลลิเมตร ตรัง ๔๒ มิลลิเมตร พังงา ๓๙ มิลลิเมตร สตูล ๓๘ มิลลิเมตร**

### ระดับน้ำในแม่น้ำสำคัญ

- ระดับน้ำในแม่น้ำสายหลักบริเวณภาคเหนือมี **ระดับน้ำน้อยถึงระดับน้ำปานกลาง** ภาคตะวันออกเฉียงเหนือ ภาคตะวันออก และภาคกลาง มี **ระดับน้ำปานกลางถึงระดับน้ำมาก** ส่วนภาคใต้มี **ระดับน้ำน้อยถึงระดับน้ำปานกลาง** และ **พบน้ำล้นตลิ่งในพื้นที่ดังนี้**
  - บริเวณแม่น้ำยม ตำบลชุมแสงสงคราม อำเภอบางระกำ จังหวัดพิษณุโลก โดยมีแนวโน้มระดับน้ำลดลง
  - บริเวณคลองเกรียงไกร ตำบลบางเคียน อำเภอชุมแสง จังหวัดนครสวรรค์ โดยมีแนวโน้มระดับน้ำลดลง
  - บริเวณแม่น้ำเจ้าพระยา ตำบลธรรมามูล อำเภอเมืองชัยนาท จังหวัดชัยนาท โดยมีแนวโน้มระดับน้ำลดลง
  - บริเวณคลองสองพี่น้อง ตำบลสองพี่น้อง อำเภอสองพี่น้อง จังหวัดสุพรรณบุรี โดยมีแนวโน้มระดับน้ำทรงตัว
  - บริเวณแม่น้ำท่าจีน ตำบลบางตาเถร อำเภอสองพี่น้อง จังหวัดสุพรรณบุรี โดยมีแนวโน้มระดับน้ำทรงตัว
  - บริเวณแม่น้ำท่าจีน ตำบลบางเลน อำเภอบางเลน จังหวัดนครปฐม โดยมีแนวโน้มระดับน้ำลดลง
  - บริเวณแม่น้ำท่าจีน ตำบลนครชัยศรี อำเภอนครชัยศรี จังหวัดนครปฐม โดยมีแนวโน้มระดับน้ำลดลง
  - บริเวณแม่น้ำท่าจีน ตำบลหอมเกร็ด อำเภอสามพราน จังหวัดนครปฐม โดยมีแนวโน้มระดับน้ำลดลง
  - บริเวณแม่น้ำลพบุรี ตำบลโพธิ์เก้าต้น อำเภอเมืองลพบุรี จังหวัดลพบุรี โดยมีแนวโน้มระดับน้ำลดลง
  - บริเวณคลองเจ้าเจ็ด ตำบลเจ้าเสด็จ อำเภอเสนา จังหวัดพระนครศรีอยุธยา โดยมีแนวโน้มระดับน้ำทรงตัว
  - บริเวณคลองบางหลวง ตำบลบางหลวงโคต อำเภอบางบาล จังหวัดพระนครศรีอยุธยา โดยมีแนวโน้มระดับน้ำลดลง
  - บริเวณคลองบางบาล ตำบลไทรน้อย อำเภอบางบาล จังหวัดพระนครศรีอยุธยา โดยมีแนวโน้มระดับน้ำลดลง
  - บริเวณแม่น้ำเจ้าพระยา ตำบลโพธิ์สามต้น อำเภอบางปะหัน จังหวัดพระนครศรีอยุธยา โดยมีแนวโน้มระดับน้ำลดลง
  - บริเวณแม่น้ำเจ้าพระยา ตำบลขนอนหลวง อำเภอบางปะอิน จังหวัดพระนครศรีอยุธยา โดยมีแนวโน้มระดับน้ำลดลง
  - บริเวณคลองบ้านกรด ตำบลบ้านกรด อำเภอบางปะอิน จังหวัดพระนครศรีอยุธยา โดยมีแนวโน้มระดับน้ำทรงตัว
  - บริเวณแม่น้ำชี ตำบลท่าพระ อำเภอเมืองขอนแก่น จังหวัดขอนแก่น โดยมีแนวโน้มระดับน้ำลดลง
  - บริเวณน้ำพอง ตำบลหนองตม อำเภอเมืองขอนแก่น จังหวัดขอนแก่น โดยมีแนวโน้มระดับน้ำลดลง



- บริเวณแม่น้ำชี ตำบลหนองบัว อำเภอโกสุมพิสัย จังหวัดมหาสารคาม โดยมีแนวโน้มระดับน้ำลดลง
- บริเวณแม่น้ำชี ตำบลเกิ้ง อำเภอเมืองมหาสารคาม จังหวัดมหาสารคาม โดยมีแนวโน้มระดับน้ำลดลง
- บริเวณแม่น้ำชี ตำบลม่วงลาด อำเภอจังหาร จังหวัดร้อยเอ็ด โดยมีแนวโน้มระดับน้ำลดลง
- บริเวณคลองปาว ตำบลเหล่าอ้อย อำเภอร่องคำ จังหวัดกาฬสินธุ์ โดยมีแนวโน้มระดับน้ำลดลง
- บริเวณแม่น้ำชี ตำบลพระธาตุ อำเภอเชียงขวัญ จังหวัดร้อยเอ็ด โดยมีแนวโน้มระดับน้ำลดลง
- บริเวณแม่น้ำชี ตำบลมะบัว อำเภอทุ่งเขาหลวง จังหวัดร้อยเอ็ด โดยมีแนวโน้มระดับน้ำลดลง
- บริเวณแม่น้ำชี ตำบลโนเมือง อำเภอเมืองยโสธร จังหวัดยโสธร โดยมีแนวโน้มระดับน้ำทรงตัว
- บริเวณแม่น้ำชี ตำบลฟ้าหยาด อำเภอมหาชนะชัย จังหวัดยโสธร โดยมีแนวโน้มระดับน้ำทรงตัว
- บริเวณแม่น้ำชี ตำบลเชียงใน อำเภอเชียงใน จังหวัดอุบลราชธานี โดยมีแนวโน้มระดับน้ำทรงตัว
- บริเวณลำปะเทีย ตำบลอีสานเขต อำเภอเฉลิมพระเกียรติ จังหวัดบุรีรัมย์ โดยมีแนวโน้มระดับน้ำลดลง
- บริเวณแม่น้ำมูล ตำบลกระเบื้อง อำเภอชุมพลบุรี จังหวัดสุรินทร์ โดยมีแนวโน้มระดับน้ำลดลง
- บริเวณแม่น้ำมูล ตำบลแจระแม อำเภอเมืองอุบลราชธานี จังหวัดอุบลราชธานี โดยมีแนวโน้มระดับน้ำลดลง
- บริเวณคลองอิปัน ตำบลไทรซิง อำเภอพระแสง จังหวัดสุราษฎร์ธานี โดยมีแนวโน้มระดับน้ำลดลง
- บริเวณคลองสวี ตำบลนาสัก อำเภอสวี จังหวัดชุมพร โดยมีแนวโน้มระดับน้ำลดลง
- บริเวณคลองสวี ตำบลนาโพธิ์ อำเภอสวี จังหวัดชุมพร โดยมีแนวโน้มระดับน้ำลดลง
- บริเวณคลองหลังสวน ตำบลขันเงิน อำเภอหลังสวน จังหวัดชุมพร โดยมีแนวโน้มระดับน้ำลดลง
- บริเวณแม่น้ำตรัง ตำบลควนเมา อำเภอรษฎา จังหวัดตรัง โดยมีแนวโน้มระดับน้ำเพิ่มสูงขึ้น
- บริเวณคลองวังเคียน ตำบลนาโยงใต้ อำเภอเมืองตรัง จังหวัดตรัง โดยมีแนวโน้มระดับน้ำทรงตัว

## อ่างเก็บน้ำขนาดใหญ่

- วันที่ ๑๓ พ.ย. ๖๔ ปริมาณน้ำกักเก็บรวมทั้งประเทศอยู่ร้อยละ ๗๗ เป็นน้ำใช้การ ๓๑,๐๘๗ ล้านลูกบาศก์เมตร โดยมีเขื่อนที่มีปริมาณน้ำน้อยดังนี้
  - เขื่อนภูมิพล มีปริมาณน้ำกักเก็บร้อยละ ๖๒ โดยเป็นน้ำใช้การเพียงร้อยละ ๓๓ สถานการณ์น้ำอยู่ในเกณฑ์น้ำน้อย เมื่อวานนี้มีน้ำไหลลงอ่างฯ ๑๗.๔๘ ล้านลูกบาศก์เมตร และมีการระบายน้ำ ๐.๙๑ ล้านลูกบาศก์เมตร
  - เขื่อนสิริกิติ์ มีปริมาณน้ำกักเก็บร้อยละ ๔๘ โดยเป็นน้ำใช้การเพียงร้อยละ ๑๘ สถานการณ์น้ำอยู่ในเกณฑ์น้ำน้อย เมื่อวานนี้มีน้ำไหลลงอ่างฯ ๔.๕๗ ล้านลูกบาศก์เมตร และมีการระบายน้ำ ๓.๙๘ ล้านลูกบาศก์เมตร
  - \*เขื่อนแม่งัดฯ มีปริมาณน้ำกักเก็บร้อยละ ๔๓ โดยเป็นน้ำใช้การเพียงร้อยละ ๓๙ สถานการณ์น้ำอยู่ในเกณฑ์น้ำน้อย เมื่อวานนี้มีน้ำไหลลงอ่างฯ ๐.๒๙ ล้านลูกบาศก์เมตร และมีการระบายน้ำ ๐.๑๓ ล้านลูกบาศก์เมตร
  - \*เขื่อนแม่งวงฯ มีปริมาณน้ำกักเก็บร้อยละ ๒๙ โดยเป็นน้ำใช้การเพียงร้อยละ ๒๔ สถานการณ์น้ำอยู่ในเกณฑ์น้ำน้อย เมื่อวานนี้มีน้ำไหลลงอ่างฯ ๐.๔๓ ล้านลูกบาศก์เมตร และมีการระบายน้ำ ๐.๐๔ ล้านลูกบาศก์เมตร
- เขื่อนที่มีปริมาณน้ำมากดังนี้
  - \*เขื่อนแม่มอก มีปริมาณน้ำกักเก็บร้อยละ ๑๐๑ โดยเป็นน้ำใช้การร้อยละ ๘๖ น้ำไหลล้นทางระบายน้ำล้น เมื่อวานนี้มีน้ำไหลลงอ่างฯ ๐.๒๖ ล้านลูกบาศก์เมตร และมีการระบายน้ำ ๐.๔๐ ล้านลูกบาศก์เมตร
  - \*เขื่อนป่าสักฯ มีปริมาณน้ำกักเก็บร้อยละ ๑๐๓ โดยเป็นน้ำใช้การร้อยละ ๑๐๓ สถานการณ์น้ำอยู่ในเกณฑ์น้ำมาก เมื่อวานนี้มีน้ำไหลลงอ่างฯ ๑๑.๕๐ ล้านลูกบาศก์เมตร และมีการระบายน้ำ ๑๑.๒๔ ล้านลูกบาศก์เมตร

# สรุปสถานการณ์น้ำ

## ประจำวัน ที่ ๑๓ พฤศจิกายน ๒๕๖๔



○ เชื้ออุนบลรัตน์ มีปริมาณน้ำกักเก็บร้อยละ ๑๑๒ โดยเป็นน้ำใช้การร้อยละ ๘๘ สถานการณ์น้ำอยู่ในเกณฑ์น้ำมาก เมื่อวานนี้มีน้ำไหลลงอ่างฯ ๔.๘๑ ล้านลูกบาศก์เมตร และมีการระบายน้ำ ๒๓.๐๐ ล้านลูกบาศก์เมตร

หมายเหตุ \* ข้อมูลรายงาน ณ วันที่ ๑๒ พ.ย. ๖๔

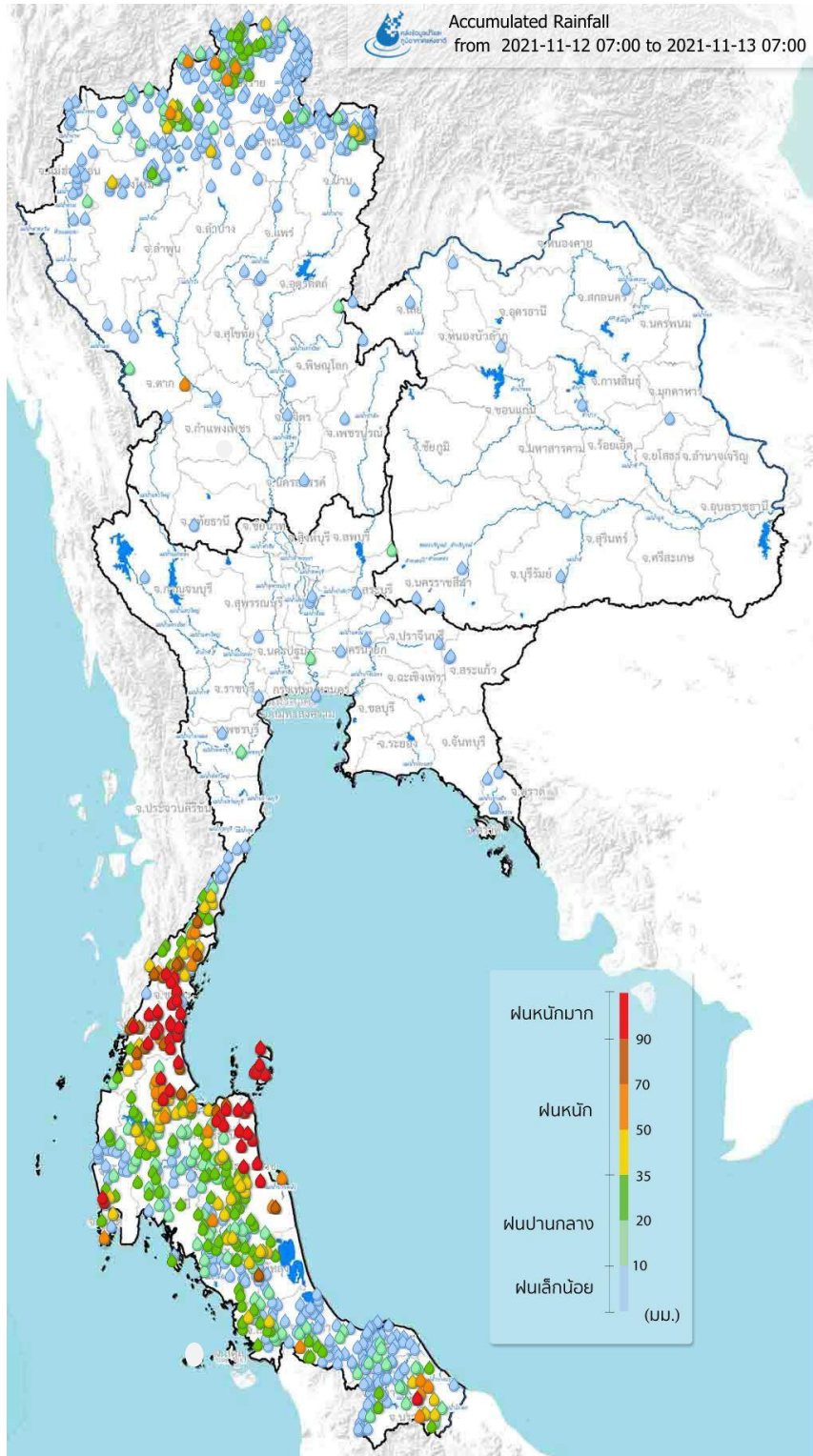
### คาดการณ์พายุ

- ช่วงวันที่ ๑๓ - ๑๕ พ.ย. ๖๔ บริเวณความกดอากาศสูงจากประเทศจีนยังคงแผ่ลงมาปกคลุมบริเวณประเทศไทยตอนบน ส่งผลให้ประเทศไทยตอนบนมีฝนลดลงและมีอากาศเย็น ส่วนหย่อมความกดอากาศต่ำบริเวณอ่าวไทยตอนล่างจะเคลื่อนผ่านภาคใต้ลงสู่ทะเลอันดามัน ทำให้ลมมรสุมตะวันออกเฉียงเหนือที่พัดปกคลุมภาคใต้และอ่าวไทยมีกำลังแรง ส่งผลให้ภาคใต้จะยังมีฝนตกหนักถึงหนักมากต่อเนื่อง โดยเฉพาะบริเวณจังหวัด ประจวบคีรีขันธ์ ชุมพร สุราษฎร์ธานี ระนอง พังงา และนครศรีธรรมราช
- ช่วงวันที่ ๑๖ - ๑๙ พ.ย. ๖๔ บริเวณความกดอากาศสูงที่ปกคลุมบริเวณประเทศไทยตอนบนจะเริ่มมีกำลังอ่อนลง ส่วนหย่อมความกดอากาศต่ำในทะเลอันดามันจะทวีกำลังแรงขึ้นและเคลื่อนตัวผ่านอ่าวเบงกอลไปสู่ประเทศอินเดีย ทำให้ลมมรสุมตะวันออกเฉียงเหนือที่พัดปกคลุมภาคใต้และอ่าวไทยยังคงมีกำลังแรง ส่งผลให้ภาคใต้ยังคงมีฝนตกต่อเนื่อง และมีฝนตกหนักได้ในบางแห่ง

### คาดการณ์คลื่น

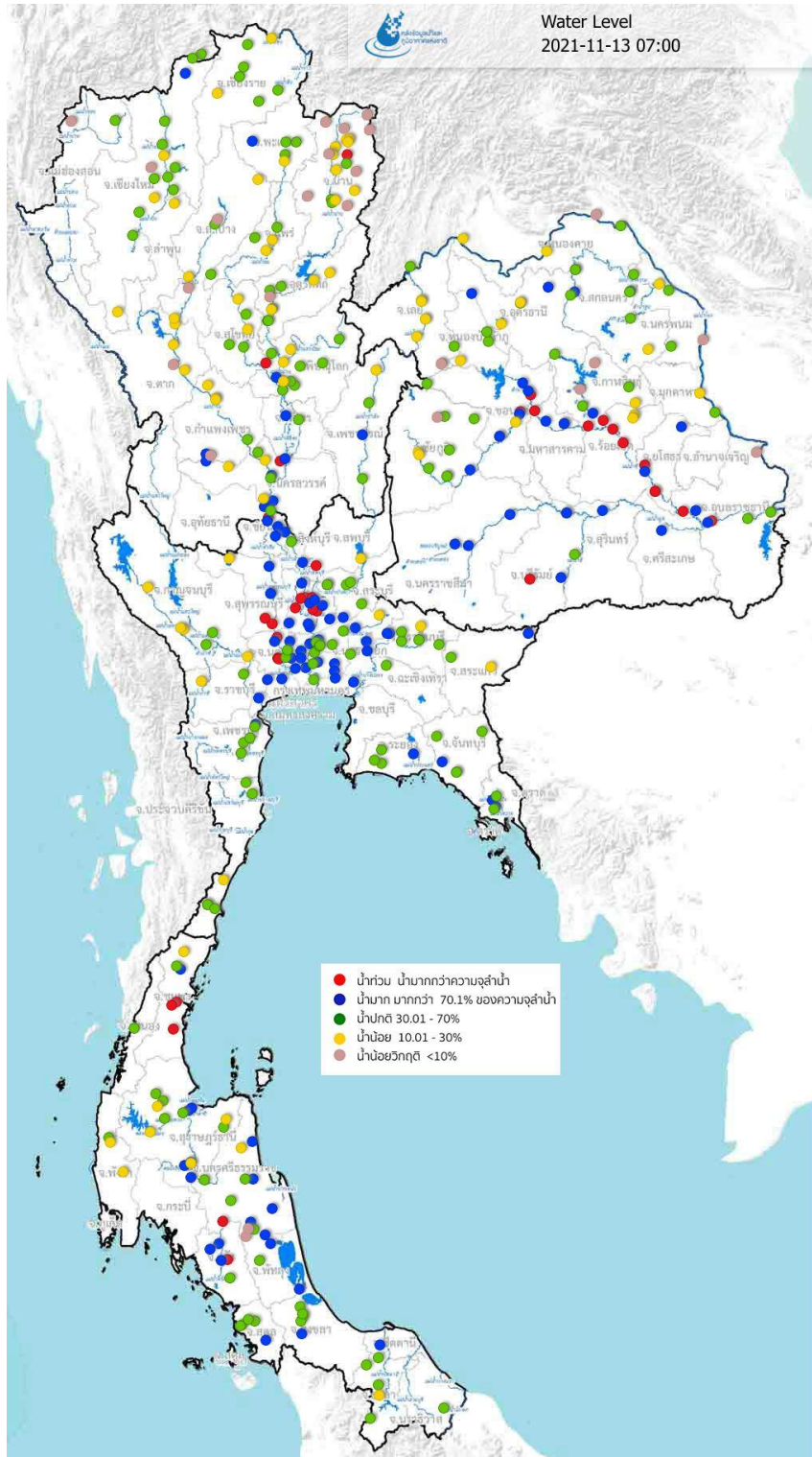
- ช่วงวันที่ ๑๓ - ๑๕ พ.ย. ๖๔ ลมตะวันออกเฉียงเหนือพัดปกคลุมบริเวณภาคใต้มีกำลังแรง ส่งผลให้คลื่นลมในทะเลมีกำลังแรง โดยทะเลอันดามันจะมีคลื่นสูงประมาณ ๑.๐ - ๒.๐ เมตร ส่วนทะเลฝั่งอ่าวไทยจะมีคลื่นสูงประมาณ ๒.๐ - ๓.๐ เมตร





แผนที่ปริมาณฝนสะสมย้อนหลัง ๒๔ ชั่วโมงที่ผ่านมา จากสถานีโทรมาตรอัตโนมัติ





แผนที่ระดับน้ำในแม่น้ำสายหลักของประเทศไทย จากสถานีโทรมาตรวัดระดับน้ำอัตโนมัติ

๑๒ พ.ย. ๒๕๖๔

## อีก ๑๗๐ วัน

จะถึง ๓๐ เม.ย. ๒๕๖๕

ปริมาณน้ำใช้การของ  
๔ เขื่อนหลักกลุ่มน้ำเจ้าพระยา  
มีน้ำใช้การได้รวม

## ๘,๐๕๒

ล้านลูกบาศก์เมตร

แผนการใช้น้ำเพื่ออุปโภค-บริโภค  
และรักษาระบบนิเวศ  
จาก ๔ เขื่อนหลักฯ  
๑ พ.ย. ๒๕๖๔ - ๓๐ เม.ย. ๒๕๖๕

## ๕,๗๐๐

ล้านลูกบาศก์เมตร

ตั้งแต่ ๑ พ.ย. ๒๕๖๔ ถึงปัจจุบัน  
ระบายน้ำไปแล้วรวม

## ๔๔๐

ล้านลูกบาศก์เมตร