

สรุปสถานการณ์น้ำ

ประจำวันที่ ๑๔ ตุลาคม ๒๕๖๔



สรุปพื้นที่เฝ้าระวัง

- **เฝ้าระวัง** ระดับน้ำล้นตลิ่งบริเวณที่ลุ่มริมแม่น้ำ ในหลายพื้นที่จากอิทธิพลของฝนที่ตกหนักในช่วงที่ผ่านมา โดยเฉพาะแม่น้ำเจ้าพระยา บริเวณจังหวัดนครสวรรค์ ชัยนาท และพระนครศรีอยุธยา แม่น้ำป่าสัก บริเวณจังหวัดพระนครศรีอยุธยา แม่น้ำท่าจีน บริเวณจังหวัดสุพรรณบุรี นครปฐม แม่น้ำลพบุรี บริเวณจังหวัดลพบุรี แม่น้ำชี บริเวณจังหวัดขอนแก่น มหาสารคาม และร้อยเอ็ด แม่น้ำมูล บริเวณจังหวัดสุรินทร์และอุบลราชธานี
- **เฝ้าระวัง** ฝนตกหนักถึงหนักมากในบริเวณภาคตะวันออกเฉียงเหนือ ภาคตะวันออก ภาคกลาง และด้านตะวันตกของประเทศ โดยเฉพาะบริเวณจังหวัดชัยภูมิ นครราชสีมา บุรีรัมย์ สุรินทร์ ตราด จันทบุรี ลพบุรี สระบุรี นครนายก ปราจีนบุรี สระแก้ว ฉะเชิงเทรา ตาก กำแพงเพชร อุทัยธานี กาญจนบุรี นครสวรรค์ หนอง พังงา รวมทั้งกรุงเทพมหานครและปริมณฑล
- **เฝ้าติดตาม** พายุโซนร้อน “คมปาซุ” มีแนวโน้มจะเคลื่อนตัวเข้าสู่ประเทศเวียดนามและปะทะกับมวลอากาศเย็นทำให้อ่อนกำลังลงอย่างรวดเร็ว ก่อนเคลื่อนตัวเข้าสู่ประเทศลาวต่อไป ทั้งนี้ขอให้เฝ้าติดตามการคาดการณ์อย่างใกล้ชิด
- **เฝ้าติดตาม** ปริมาณน้ำใน ๔ เขื่อนหลักกลุ่มน้ำเจ้าพระยา ยังคงมีน้ำใช้การน้อย เพียง ๖,๕๑๔ ล้าน ลบ.ม.

พายุ

- พายุ “คมปาซุ” บริเวณอ่าวตังเกี๋ย มีแนวโน้มเคลื่อนตัวไปทางทิศตะวันตก โดยจะเคลื่อนตัวขึ้นฝั่งบริเวณประเทศเวียดนามตอนบนในวันที่ ๑๔ ต.ค. และปะทะกับมวลอากาศเย็นทำให้อ่อนกำลังลงอย่างรวดเร็ว ก่อนเคลื่อนตัวเข้าสู่ประเทศลาวต่อไป

กลุ่มเมฆพายุ

- มีกลุ่มเมฆพายุกลุ่มพายุภูมิภาคของประเทศ

ปริมาณฝนสะสม ๒๔ ชั่วโมงที่ผ่านมา

- ประเทศไทยมีฝนตกปานกลางถึงหนักกระจายตัวบริเวณภาคตะวันออกเฉียงเหนือ ภาคกลาง ภาคตะวันออก และภาคใต้ โดยมีฝนตกหนักถึงหนักมากบริเวณ **จังหวัดบุรีรัมย์ ๑๔๗ มิลลิเมตร ตราด ๑๓๐ มิลลิเมตร ชุมพร ๘๙ มิลลิเมตร พังงา ๘๙ มิลลิเมตร ระยอง ๗๒ มิลลิเมตร เลย ๗๒ มิลลิเมตร ปราจีนบุรี ๗๑ มิลลิเมตร นครพนม ๖๑ มิลลิเมตร ชุมพร ๕๘ มิลลิเมตร สุราษฎร์ธานี ๕๒ มิลลิเมตร เพชรบูรณ์ ๔๘ มิลลิเมตร อุตรดิตถ์ ๔๕ มิลลิเมตร สกลนคร ๔๕ มิลลิเมตร กระบี่ ๔๔ มิลลิเมตร นครนายก ๔๔ มิลลิเมตร สระแก้ว ๔๑ มิลลิเมตร ชัยภูมิ ๔๑ มิลลิเมตร นครศรีธรรมราช ๔๐ มิลลิเมตร พิษณุโลก ๔๐ มิลลิเมตร กาญจนบุรี ๓๙ มิลลิเมตร และจันทบุรี ๓๗ มิลลิเมตร**

ระดับน้ำในแม่น้ำสำคัญ

- ระดับน้ำในแม่น้ำสายหลักในภาคเหนือมี**ระดับน้ำน้อยถึงระดับน้ำปานกลาง** และภาคตะวันออกเฉียงเหนือมีระดับน้ำปานกลางถึง**ระดับน้ำมาก** ภาคตะวันออก และภาคกลางมีระดับน้ำปานกลางถึง**ระดับน้ำมาก** ส่วนภาคใต้มี**ระดับน้ำน้อยถึงระดับน้ำปานกลาง** และพบน้ำล้นตลิ่งในพื้นที่ดังนี้
 - บริเวณแม่น้ำยม ตำบลชุมแสงสงคราม อำเภอบางระกำ จังหวัดพิษณุโลก โดยมีแนวโน้มระดับน้ำทรงตัว
 - บริเวณแม่น้ำแม่วังก์ ตำบลปางมะค่า อำเภอลำดวนบุรีรัมย์ จังหวัดกำแพงเพชร โดยมีแนวโน้มระดับน้ำลดลง
 - บริเวณคลองเกรียงไกร ตำบลบางเคียน อำเภอชุมแสง จังหวัดนครสวรรค์ โดยมีแนวโน้มระดับน้ำทรงตัว
 - บริเวณแม่น้ำสะแกกรัง ตำบลอุทัยใหม่ อำเภอเมืองอุทัยธานี จังหวัดอุทัยธานี โดยมีแนวโน้มระดับน้ำทรงตัว
 - บริเวณแม่น้ำเจ้าพระยา ตำบลธรรมมาล อำเภอเมืองชัยนาท จังหวัดชัยนาท โดยมีแนวโน้มระดับน้ำลดลง
 - บริเวณแม่น้ำลพบุรี ตำบลโพธิ์เก้าต้น อำเภอเมืองลพบุรี จังหวัดลพบุรี โดยมีแนวโน้มระดับน้ำทรงตัว



สรุปสถานการณ์น้ำ

ประจำวันที ๑๔ ตุลาคม ๒๕๖๔



- บริเวณแม่น้ำท่าจีน ตำบลท่าพี่เลี้ยง อำเภอเมืองสุพรรณบุรี จังหวัดสุพรรณบุรี โดยมีแนวโน้มระดับน้ำทรงตัว
- บริเวณคลองสองพี่น้อง ตำบลสองพี่น้อง อำเภอสองพี่น้อง จังหวัดสุพรรณบุรี โดยมีแนวโน้มระดับน้ำทรงตัว
- บริเวณแม่น้ำท่าจีน ตำบลบางตาเถร อำเภอสองพี่น้อง จังหวัดสุพรรณบุรี โดยมีแนวโน้มระดับน้ำทรงตัว
- บริเวณแม่น้ำท่าจีน ตำบลบางเลน อำเภอบางเลน จังหวัดนครปฐม โดยมีแนวโน้มระดับน้ำทรงตัว
- บริเวณแม่น้ำท่าจีน ตำบลนครชัยศรี อำเภอนครชัยศรี จังหวัดนครปฐม โดยมีแนวโน้มระดับน้ำลดลง
- บริเวณคลองเจ้าเจ็ด ตำบลเจ้าเสด็จ อำเภอเสนา จังหวัดพระนครศรีอยุธยา โดยมีแนวโน้มระดับน้ำลดลง
- บริเวณคลองบางหลวง ตำบลบางหลวงโต อำเภอบางบาล จังหวัดพระนครศรีอยุธยา โดยมีแนวโน้มระดับน้ำลดลง
- บริเวณคลองบางบาล ตำบลไทรน้อย อำเภอบางบาล จังหวัดพระนครศรีอยุธยา โดยมีแนวโน้มระดับน้ำลดลง
- บริเวณแม่น้ำเจ้าพระยา ตำบลโพธิ์สามต้น อำเภอบางปะหัน จังหวัดพระนครศรีอยุธยา โดยมีแนวโน้มระดับน้ำลดลง
- บริเวณแม่น้ำป่าสัก ตำบลบ่อโพง อำเภอนครหลวง จังหวัดพระนครศรีอยุธยา โดยมีแนวโน้มระดับน้ำลดลง
- บริเวณแม่น้ำเจ้าพระยา ตำบลขนอนหลวง อำเภอบางปะอิน จังหวัดพระนครศรีอยุธยา โดยมีแนวโน้มระดับน้ำลดลง
- บริเวณแม่น้ำเจ้าพระยา ตำบลภูเขาทอง อำเภอพระนครศรีอยุธยา จังหวัดพระนครศรีอยุธยา โดยมีแนวโน้มระดับน้ำลดลง
- บริเวณคลองบ้านกรด ตำบลบ้านกรด อำเภอบางปะอิน จังหวัดพระนครศรีอยุธยา โดยมีแนวโน้มระดับน้ำทรงตัว
- บริเวณแม่น้ำเจ้าพระยา ตำบลโพแดง อำเภอบางไทร จังหวัดพระนครศรีอยุธยา โดยมีแนวโน้มระดับน้ำลดลง
- บริเวณแม่น้ำนครนายก ตำบลบางเตย อำเภอบ้านสร้าง จังหวัดปราจีนบุรี โดยมีแนวโน้มระดับน้ำลดลง
- บริเวณคลองพระปรัง ตำบลศาลาลำดวน อำเภอเมืองสระแก้ว จังหวัดสระแก้ว โดยมีแนวโน้มระดับน้ำทรงตัว
- บริเวณคลองห้วยแร้ง ตำบลห้วยแร้ง อำเภอเมืองตราด จังหวัดตราด โดยมีแนวโน้มระดับน้ำลดลง
- บริเวณแม่น้ำตราด ตำบลวังกระแจะ อำเภอเมืองตราด จังหวัดตราด โดยมีแนวโน้มระดับน้ำลดลง
- บริเวณแม่น้ำพรม ตำบลบ้านหัน อำเภอเกษตรสมบูรณ์ จังหวัดชัยภูมิ โดยมีแนวโน้มระดับน้ำเพิ่มสูงขึ้น
- บริเวณแม่น้ำชี ตำบลชนบท อำเภอชนบท จังหวัดขอนแก่น โดยมีแนวโน้มระดับน้ำทรงตัว
- บริเวณแม่น้ำชี ตำบลท่าพระ อำเภอเมืองขอนแก่น จังหวัดขอนแก่น โดยมีแนวโน้มระดับน้ำลดลง
- บริเวณแม่น้ำชี ตำบลหนองบัว อำเภอโกสุมพิสัย จังหวัดมหาสารคาม โดยมีแนวโน้มระดับน้ำทรงตัว
- บริเวณแม่น้ำชี ตำบลเกิ้ง อำเภอเมืองมหาสารคาม จังหวัดมหาสารคาม โดยมีแนวโน้มระดับน้ำทรงตัว
- บริเวณแม่น้ำชี ตำบลม่วงลาด อำเภอจังหาร จังหวัดร้อยเอ็ด โดยมีแนวโน้มระดับน้ำเพิ่มสูงขึ้น
- บริเวณลำปะเทีย ตำบลอีสานเขต อำเภอเฉลิมพระเกียรติ จังหวัดบุรีรัมย์ โดยมีแนวโน้มระดับน้ำทรงตัว
- บริเวณแม่น้ำมูล ตำบลกระเบื้อง อำเภอชุมพลบุรี จังหวัดสุรินทร์ โดยมีแนวโน้มระดับน้ำเพิ่มสูงขึ้น



สรุปสถานการณ์น้ำ

ประจำวันที่ ๑๔ ตุลาคม ๒๕๖๔



- *เขื่อนอุบลรัตน์จันดา มีปริมาณน้ำกักเก็บร้อยละ ๙๗ โดยเป็นน้ำใช้การร้อยละ ๙๑ สถานการณ์น้ำอยู่ในเกณฑ์น้ำมาก เมื่อวานนี้มีน้ำไหลลงอ่างฯ ๖.๓๙ ล้านลูกบาศก์เมตร และไม่มีการระบายน้ำ
- *เขื่อนขุนด่านปราการชล มีปริมาณน้ำกักเก็บร้อยละ ๙๘ โดยเป็นน้ำใช้การร้อยละ ๙๖ สถานการณ์น้ำอยู่ในเกณฑ์น้ำมาก เมื่อวานนี้มีน้ำไหลลงอ่างฯ ๒.๔๑ ล้านลูกบาศก์เมตร และมีการระบายน้ำ ๐.๐๒ ล้านลูกบาศก์เมตร
- *เขื่อนหนองปลาไหล มีปริมาณน้ำกักเก็บร้อยละ ๑๐๙ โดยเป็นน้ำใช้การร้อยละ ๑๐๑ สถานการณ์น้ำอยู่ในเกณฑ์น้ำมาก เมื่อวานนี้มีน้ำไหลลงอ่างฯ ๐.๑๘ ล้านลูกบาศก์เมตร และมีการระบายน้ำ ๐.๑๒ ล้านลูกบาศก์เมตร

หมายเหตุ * ข้อมูลรายงาน ณ วันที่ ๑๓ ต.ค. ๖๔

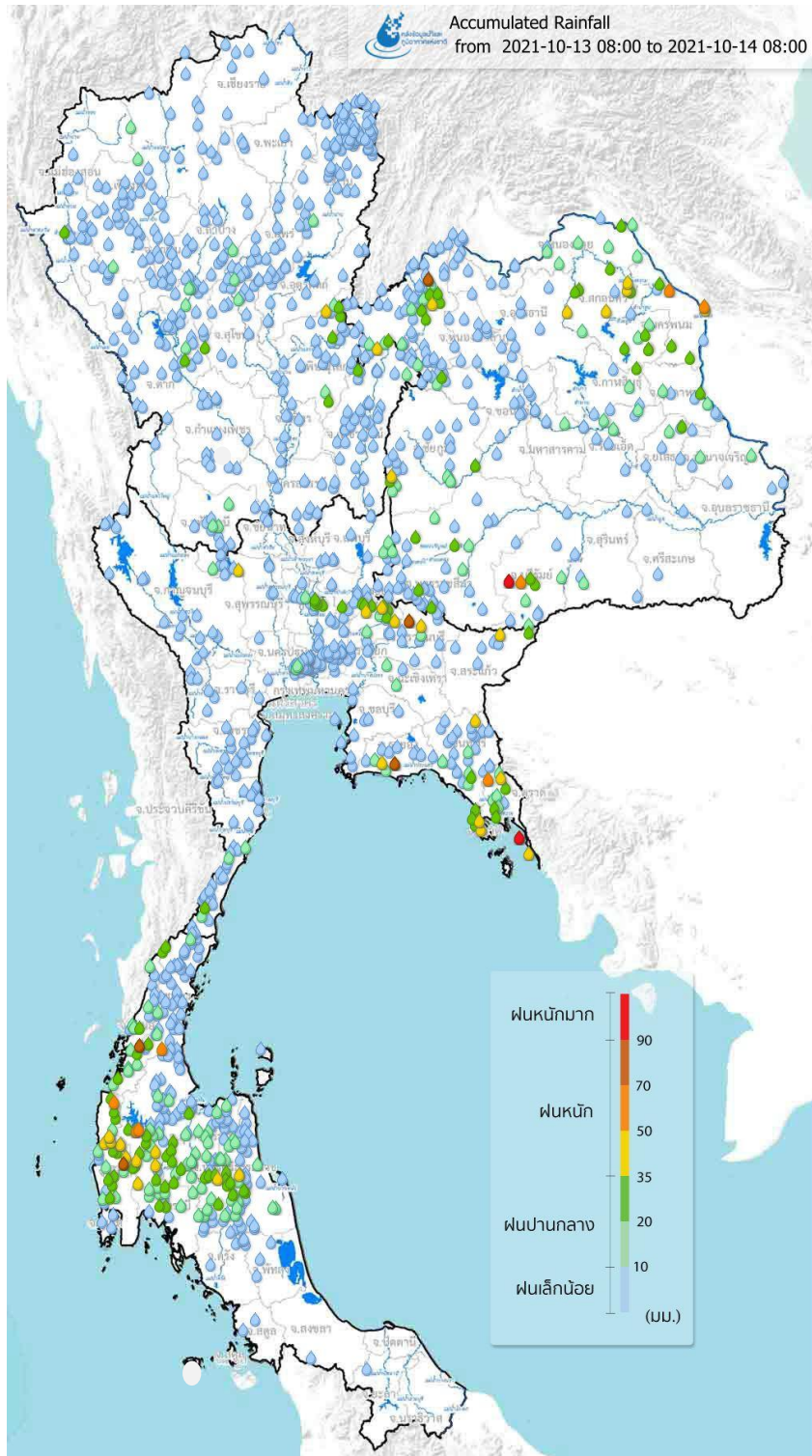
คาดการณ์พายุ

- ช่วงวันที่ ๑๔ - ๑๖ ต.ค. ๖๔ ร่องมรสุมพาดผ่านบริเวณภาคเหนือตอนล่าง ภาคกลาง และภาคตะวันออกเฉียงเหนือ ทำให้ลมมรสุมตะวันออกเฉียงใต้ที่พัดปกคลุมทะเลอันดามัน อ่าวไทย และประเทศไทยมีกำลังแรง ส่งผลให้ประเทศไทยมีฝนตกหนักได้ในบางแห่งบริเวณภาคตะวันออกเฉียงเหนือ ภาคตะวันออก ภาคกลาง และด้านตะวันตกของประเทศ โดยเฉพาะบริเวณจังหวัดชัยภูมิ นครราชสีมา บุรีรัมย์ สุรินทร์ ทรราช จันทบุรี ลพบุรี สระบุรี นครนายก ปราจีนบุรี สระแก้ว ฉะเชิงเทรา ตาก กำแพงเพชร อุทัยธานี กาญจนบุรี นครสวรรค์ ระนอง พังงา รวมทั้งกรุงเทพมหานครและปริมณฑล
- ช่วงวันที่ ๑๗ - ๒๐ ต.ค. ๖๔ ร่องมรสุมเลื่อนลงไปพาดผ่านบริเวณภาคกลางตอนล่าง และภาคใต้ตอนบน สำหรับลมมรสุมตะวันออกเฉียงใต้ที่พัดปกคลุมทะเลอันดามัน อ่าวไทย และประเทศไทยมีกำลังอ่อนลง ส่งผลให้ประเทศไทยมีฝนตกหนักได้ในบางแห่งบริเวณภาคเหนือ ภาคตะวันออกเฉียงเหนือ ภาคตะวันออก ภาคกลาง ภาคใต้ และด้านตะวันตกของประเทศ
- ฝ้าติดตาม พายุโซนร้อน “คมปาซุ” บริเวณอ่าวตังเกี๋ย มีแนวโน้มเคลื่อนตัวไปทางทิศตะวันตก โดยจะเคลื่อนตัวขึ้นฝั่งบริเวณประเทศเวียดนามตอนบนในวันที่ ๑๔ ต.ค. และปะทะกับมวลอากาศเย็นทำให้อ่อนกำลังลงอย่างรวดเร็ว ก่อนเคลื่อนตัวเข้าสู่ประเทศลาวต่อไป ทั้งนี้ขอให้ฝ้าติดตามการคาดการณ์อย่างใกล้ชิด

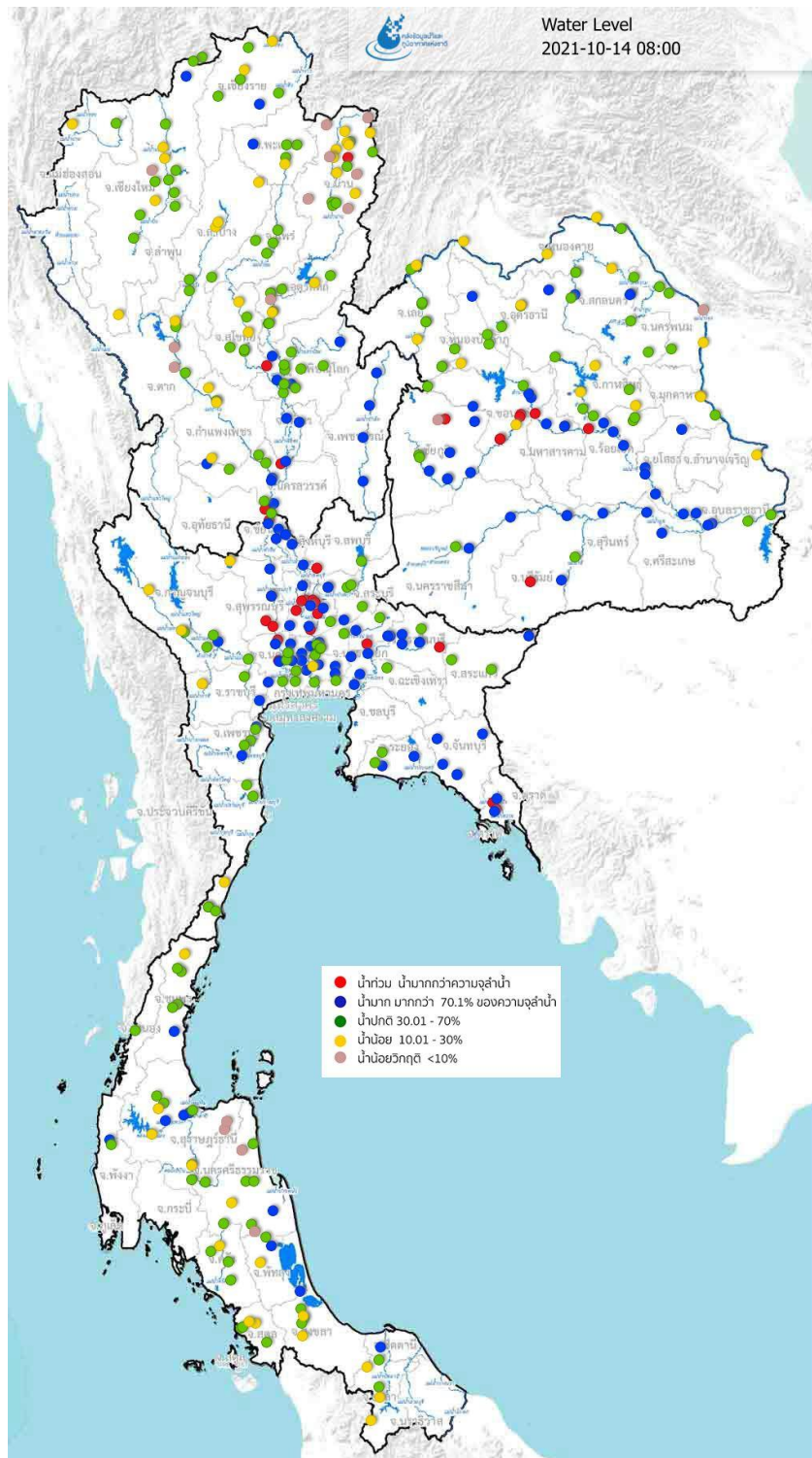
คาดการณ์คลื่น

- ช่วงวันที่ ๑๔ - ๑๖ ต.ค. ๖๔ ลมมรสุมตะวันออกเฉียงใต้ที่พัดปกคลุมทะเลอันดามัน อ่าวไทย และประเทศไทย มีกำลังแรง ส่งผลให้บริเวณทะเลอันดามันจะมีคลื่นสูงประมาณ ๑.๐ - ๒.๐ เมตร ส่วนฝั่งอ่าวไทย จะมีคลื่นสูงประมาณ ๐.๕ - ๑.๕ เมตร





แผนที่ปริมาณฝนสะสมย้อนหลัง ๒๔ ชั่วโมงที่ผ่านมา จากสถานีโทรมาตรอัตโนมัติ



แผนที่ระดับน้ำในแม่น้ำสายหลักของประเทศไทย จากสถานีโทรมาตรวัดระดับน้ำอัตโนมัติ

๑๓ ต.ค. ๒๕๖๔

อีก

๑๙ วัน

สิ้นสุดฤดูฝน

ปริมาณน้ำใช้การของ
๔ เขื่อนหลักกลุ่มน้ำเจ้าพระยา
มีน้ำใช้การได้รวม

๖,๕๑๔

ล้านลูกบาศก์เมตร

ประมาณการความต้องการใช้น้ำ
ในช่วงฤดูแล้งและช่วงต้นฤดูฝนของปี ๒๕๖๕
(อุบลโกค-บริโกค การเกษตร และระบบนิเวศ)

๑๒,๐๐๐

ล้านลูกบาศก์เมตร

ต้องการน้ำเก็บกักเพิ่ม

๕,๔๘๖

ล้านลูกบาศก์เมตร