

สรุปสถานการณ์น้ำ

ประจำวันที่ ๑๕ ตุลาคม ๒๕๖๔



สรุปพื้นที่เฝ้าระวัง

- **เฝ้าระวัง** ระดับน้ำล้นตลิ่งบริเวณที่ลุ่มริมแม่น้ำ ในหลายพื้นที่จากอิทธิพลของฝนที่ตกหนักในช่วงที่ผ่านมา โดยเฉพาะแม่น้ำเจ้าพระยา บริเวณจังหวัดนครสวรรค์ ชัยนาท และพระนครศรีอยุธยา แม่น้ำป่าสัก บริเวณจังหวัดพระนครศรีอยุธยา แม่น้ำท่าจีน บริเวณจังหวัดสุพรรณบุรี นครปฐม แม่น้ำลพบุรี บริเวณจังหวัดลพบุรี แม่น้ำชี บริเวณจังหวัดขอนแก่น มหาสารคาม และร้อยเอ็ด แม่น้ำมูล บริเวณจังหวัดสุรินทร์และอุบลราชธานี
- **เฝ้าระวัง** ฝนตกหนักถึงหนักมากในบริเวณภาคตะวันออกเฉียงเหนือ ภาคตะวันออก ภาคกลาง และด้านตะวันตกของประเทศ โดยเฉพาะบริเวณจังหวัดอุบลราชธานี ศรีสะเกษ สุรินทร์ บุรีรัมย์ ชัยภูมิ นครราชสีมา ตรารัต จันทบุรี ลพบุรี ชัยนาท นครสวรรค์ อุทัยธานี ตาก กำแพงเพชร ระนอง พังงา รวมทั้งกรุงเทพมหานครและปริมณฑล
- **เฝ้าติดตาม** พายุดีเปรสชัน “คมปาซุ” ได้อ่อนกำลังลงเป็นหย่อมความกดอากาศต่ำแล้ว บริเวณตอนเหนือของเมืองวิญญ ประเทศเวียดนามตอนบน
- **เฝ้าติดตาม** ปริมาณน้ำใน ๔ เขื่อนหลักลุ่มน้ำเจ้าพระยา ยังคงมีน้ำใช้การน้อย เพียง ๖,๕๘๑ ล้าน ลบ.ม.

กลุ่มเมฆพายุ

- มีกลุ่มเมฆปกคลุมทั่วทุกภูมิภาคของประเทศ

ปริมาณฝนสะสม ๒๔ ชั่วโมงที่ผ่านมา

- ประเทศไทยมีฝนตกเล็กน้อยถึงปานกลางกระจายตัวทั่วทุกภูมิภาค โดยมีฝนตกหนักถึงหนักมากบริเวณ **จังหวัดบุรีรัมย์ ๑๕๘ มิลลิเมตร** ปราจีนบุรี ๑๓๗ มิลลิเมตร ฉะเชิงเทรา ๑๑๕ มิลลิเมตร กรุงเทพมหานคร ๑๑๔ มิลลิเมตร อุทัยธานี ๑๐๕ มิลลิเมตร ชัยนาท ๙๔ มิลลิเมตร นครนายก ๙๓ มิลลิเมตร ตรารัต ๙๓ มิลลิเมตร ระนอง ๘๘ มิลลิเมตร เพชรบูรณ์ ๘๕ มิลลิเมตร ชุมพร ๗๙ มิลลิเมตร สมุทรปราการ ๗๕ มิลลิเมตร นครสวรรค์ ๖๔ มิลลิเมตร จันทบุรี ๖๒ มิลลิเมตร สกลนคร ๕๘ มิลลิเมตร พังงา ๕๗ มิลลิเมตร สระแก้ว ๕๖ มิลลิเมตร ชัยภูมิ ๕๓ มิลลิเมตร สุรินทร์ ๕๓ มิลลิเมตร พิษณุโลก ๕๓ มิลลิเมตร นครราชสีมา ๕๑ มิลลิเมตร อุบลราชธานี ๕๑ มิลลิเมตร สระบุรี ๕๑ มิลลิเมตร สมุทรสาคร ๕๐ มิลลิเมตร ร้อยเอ็ด ๕๐ มิลลิเมตร กำแพงเพชร ๔๙ มิลลิเมตร นนทบุรี ๔๕ มิลลิเมตร เชียงใหม่ ๔๔ มิลลิเมตร พิจิตร ๓๙ มิลลิเมตร กาญจนบุรี ๓๙ มิลลิเมตร อุตรดิตถ์ ๓๘ มิลลิเมตร อุตรธานี ๓๘ มิลลิเมตร สิงห์บุรี ๓๖ มิลลิเมตร และลพบุรี ๓๕ มิลลิเมตร

ระดับน้ำในแม่น้ำสำคัญ

- ระดับน้ำในแม่น้ำสายหลักในภาคเหนือมี**ระดับน้ำน้อยถึงระดับน้ำปานกลาง** และภาคตะวันออกเฉียงเหนือมีระดับน้ำปานกลางถึง**ระดับน้ำมาก** ภาคตะวันออก และภาคกลางมีระดับน้ำปานกลางถึง**ระดับน้ำมาก** ส่วนภาคใต้มี**ระดับน้ำน้อยถึงระดับน้ำปานกลาง** และพบน้ำล้นตลิ่งในพื้นที่ดังนี้
 - บริเวณแม่น้ำยม ตำบลชุมแสงสงคราม อำเภอบางระกำ จังหวัดพิษณุโลก โดยมีแนวโน้มระดับน้ำทรงตัว
 - บริเวณแม่น้ำแม่จังก์ ตำบลปางมะค่า อำเภอขามเฒ่าศรีสุรินทร์ จังหวัดกำแพงเพชร โดยมีแนวโน้มระดับน้ำเพิ่มสูงขึ้น
 - บริเวณคลองเกรียงไกร ตำบลบางเคียน อำเภอชุมแสง จังหวัดนครสวรรค์ โดยมีแนวโน้มระดับน้ำทรงตัว
 - บริเวณแม่น้ำสะแกกรัง ตำบลอุทัยใหม่ อำเภอเมืองอุทัยธานี จังหวัดอุทัยธานี โดยมีแนวโน้มระดับน้ำเพิ่มสูงขึ้น
 - บริเวณแม่น้ำเจ้าพระยา ตำบลธรรมามูล อำเภอเมืองชัยนาท จังหวัดชัยนาท โดยมีแนวโน้มระดับน้ำเพิ่มสูงขึ้น
 - บริเวณแม่น้ำลพบุรี ตำบลโพธิ์เก้าต้น อำเภอเมืองลพบุรี จังหวัดลพบุรี โดยมีแนวโน้มระดับน้ำทรงตัว
 - บริเวณแม่น้ำท่าจีน ตำบลท่าพี่เลี้ยง อำเภอเมืองสุพรรณบุรี จังหวัดสุพรรณบุรี โดยมีแนวโน้มระดับน้ำทรงตัว
 - บริเวณคลองสองพี่น้อง ตำบลสองพี่น้อง อำเภอสองพี่น้อง จังหวัดสุพรรณบุรี โดยมีแนวโน้มระดับน้ำทรงตัว



สรุปสถานการณ์น้ำ

ประจำวันที ๑๕ ตุลาคม ๒๕๖๔



- บริเวณแม่น้ำท่าจีน ตำบลบางตาเถร อำเภอสองพี่น้อง จังหวัดสุพรรณบุรี โดยมีแนวโน้มระดับน้ำทรงตัว
- บริเวณแม่น้ำท่าจีน ตำบลนครชัยศรี อำเภอนครชัยศรี จังหวัดนครปฐม โดยมีแนวโน้มระดับน้ำลดลง
- บริเวณคลองเจ้าเจ็ด ตำบลเจ้าเสด็จ อำเภอเสนา จังหวัดพระนครศรีอยุธยา โดยมีแนวโน้มระดับน้ำลดลง
- บริเวณคลองบางหลวง ตำบลบางหลวงโคต อำเภอบางบาล จังหวัดพระนครศรีอยุธยา โดยมีแนวโน้มระดับน้ำทรงตัว
- บริเวณคลองบางบาล ตำบลไทรน้อย อำเภอบางบาล จังหวัดพระนครศรีอยุธยา โดยมีแนวโน้มระดับน้ำทรงตัว
- บริเวณแม่น้ำเจ้าพระยา ตำบลโพธิ์สามต้น อำเภอบางปะหัน จังหวัดพระนครศรีอยุธยา โดยมีแนวโน้มระดับน้ำทรงตัว
- บริเวณคลองบ้านกรด ตำบลบ้านกรด อำเภอบางปะอิน จังหวัดพระนครศรีอยุธยา โดยมีแนวโน้มระดับน้ำทรงตัว
- บริเวณแม่น้ำเจ้าพระยา ตำบลโพแดง อำเภอบางไทร จังหวัดพระนครศรีอยุธยา โดยมีแนวโน้มระดับน้ำลดลง
- บริเวณแม่น้ำนครนายก ตำบลบางเตย อำเภอบ้านสร้าง จังหวัดปราจีนบุรี โดยมีแนวโน้มระดับน้ำทรงตัว
- บริเวณคลองพระปรัง ตำบลศาลาลำดวน อำเภอเมืองสระแก้ว จังหวัดสระแก้ว โดยมีแนวโน้มระดับน้ำเพิ่มสูงขึ้น
- บริเวณคลองห้วยแร้ง ตำบลห้วยแร้ง อำเภอเมืองตราด จังหวัดตราด โดยมีแนวโน้มระดับน้ำลดลง
- บริเวณแม่น้ำพรม ตำบลบ้านหัน อำเภอเกษตรสมบูรณ์ จังหวัดชัยภูมิ โดยมีแนวโน้มระดับน้ำลดลง
- บริเวณแม่น้ำชี ตำบลชนบท อำเภอชนบท จังหวัดขอนแก่น โดยมีแนวโน้มระดับน้ำทรงตัว
- บริเวณแม่น้ำชี ตำบลท่าพระ อำเภอเมืองขอนแก่น จังหวัดขอนแก่น โดยมีแนวโน้มระดับน้ำลดลง
- บริเวณแม่น้ำชี ตำบลหนองบัว อำเภอโกสุมพิสัย จังหวัดมหาสารคาม โดยมีแนวโน้มระดับน้ำลดลง
- บริเวณแม่น้ำชี ตำบลเก็ง อำเภอเมืองมหาสารคาม จังหวัดมหาสารคาม โดยมีแนวโน้มระดับน้ำทรงตัว
- บริเวณแม่น้ำชี ตำบลม่วงลาด อำเภอจังหาร จังหวัดร้อยเอ็ด โดยมีแนวโน้มระดับน้ำเพิ่มสูงขึ้น
- บริเวณลำปะเทีย ตำบลอีสานเขต อำเภอเฉลิมพระเกียรติ จังหวัดบุรีรัมย์ โดยมีแนวโน้มระดับน้ำทรงตัว
- บริเวณแม่น้ำมูล ตำบลกระเบื้อง อำเภอชุมพลบุรี จังหวัดสุรินทร์ โดยมีแนวโน้มระดับน้ำเพิ่มสูงขึ้น
- บริเวณคลองปาว ตำบลเหล่าอ้อย อำเภอร่องคำ จังหวัดกาฬสินธุ์ โดยมีแนวโน้มระดับน้ำเพิ่มสูงขึ้น

อ่างเก็บน้ำขนาดใหญ่

- วันที่ ๑๕ ต.ค. ๖๔ ปริมาณน้ำกักเก็บรวมทั้งประเทศอยู่ร้อยละ ๗๐ เป็นน้ำใช้การ ๒๖,๑๗๒ ล้านลูกบาศก์เมตร โดยมีเขื่อนที่มีปริมาณน้ำน้อยดังนี้
 - เขื่อนภูมิพล มีปริมาณน้ำกักเก็บร้อยละ ๕๓ โดยเป็นน้ำใช้การเพียงร้อยละ ๒๕ สถานการณ์น้ำอยู่ในเกณฑ์น้ำน้อย เมื่อวานนี้มีน้ำไหลลงอ่างฯ ๓๐.๒๘ ล้านลูกบาศก์เมตร และไม่มีการระบายน้ำ
 - เขื่อนสิริกิติ์ มีปริมาณน้ำกักเก็บร้อยละ ๔๖ โดยเป็นน้ำใช้การเพียงร้อยละ ๑๖ สถานการณ์น้ำอยู่ในเกณฑ์น้ำน้อย เมื่อวานนี้มีน้ำไหลลงอ่างฯ ๑๘.๑๖ ล้านลูกบาศก์เมตร และมีการระบายน้ำ ๓.๘๓ ล้านลูกบาศก์เมตร
 - *เขื่อนแม่งัดฯ มีปริมาณน้ำกักเก็บร้อยละ ๓๘ โดยเป็นน้ำใช้การเพียงร้อยละ ๓๓ สถานการณ์น้ำอยู่ในเกณฑ์น้ำน้อย เมื่อวานนี้มีน้ำไหลลงอ่างฯ ๐.๓๓ ล้านลูกบาศก์เมตร และมีการระบายน้ำ ๐.๒๖ ล้านลูกบาศก์เมตร
 - *เขื่อนแม่งาวฯ มีปริมาณน้ำกักเก็บร้อยละ ๒๔ โดยเป็นน้ำใช้การเพียงร้อยละ ๑๙ สถานการณ์น้ำอยู่ในเกณฑ์น้ำน้อย เมื่อวานนี้มีน้ำไหลลงอ่างฯ ๐.๔๘ ล้านลูกบาศก์เมตร และมีการระบายน้ำ ๐.๑๗ ล้านลูกบาศก์เมตร
- เขื่อนที่มีปริมาณน้ำมากดังนี้
 - *เขื่อนแม่มอก มีปริมาณน้ำกักเก็บร้อยละ ๑๐๓ โดยเป็นน้ำใช้การร้อยละ ๘๘ น้ำไหลล้นทางระบายน้ำล้น เมื่อวานนี้มีน้ำไหลลงอ่างฯ ๒.๒๐ ล้านลูกบาศก์เมตร และมีการระบายน้ำ ๑.๓๖ ล้านลูกบาศก์เมตร



สรุปสถานการณ์น้ำ

ประจำวัน ที่ ๑๕ ตุลาคม ๒๕๖๔



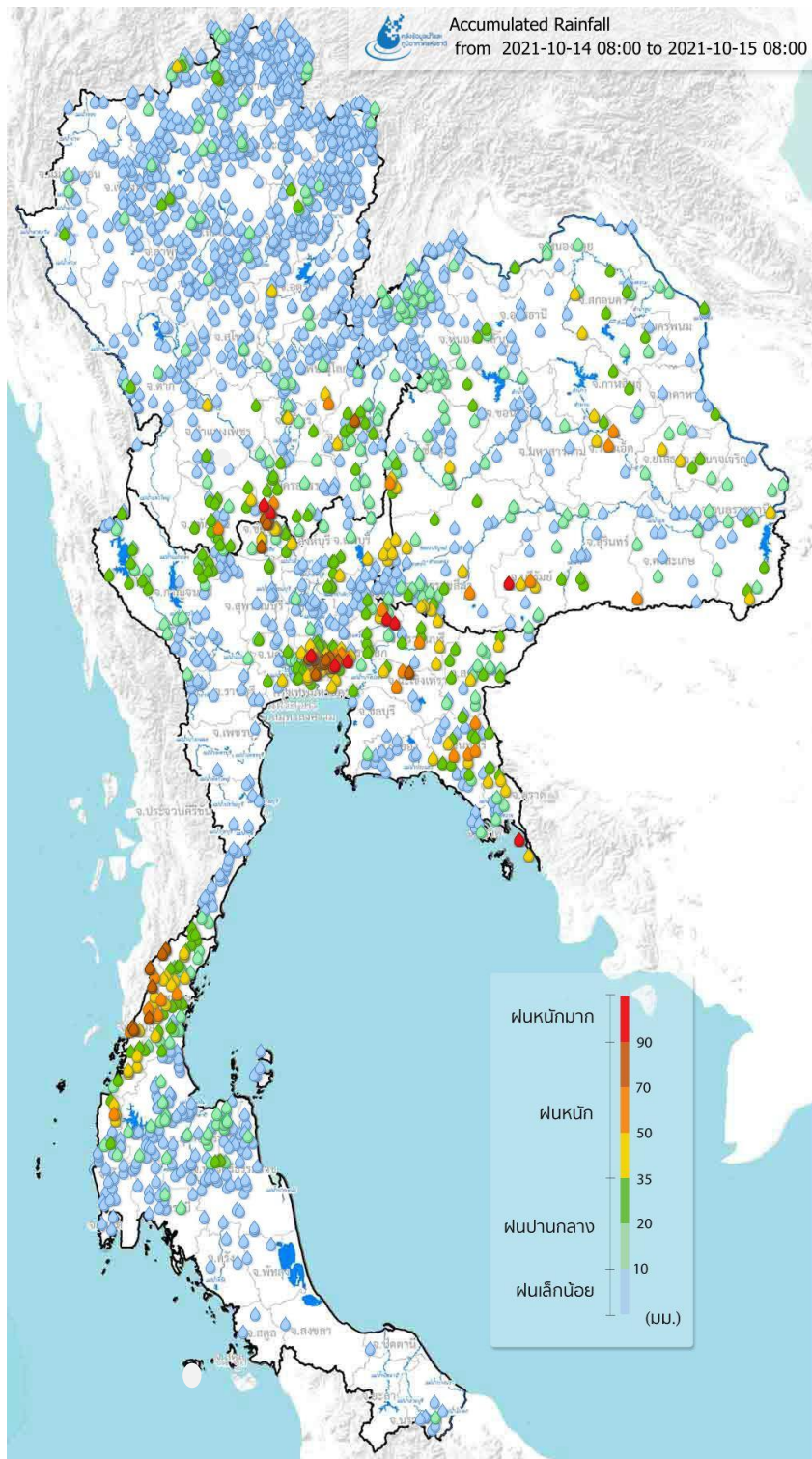
คาดการณ์พายุ

- ช่วงวันที่ ๑๕ - ๑๗ ต.ค. ๖๔ ร่องมรสุมพาดผ่านบริเวณภาคเหนือตอนล่าง ภาคกลาง ภาคตะวันออก และภาคตะวันออกเฉียงเหนือ ทำให้ลมมรสุมตะวันตกเฉียงใต้ที่พัดปกคลุมทะเลอันดามัน อ่าวไทย และประเทศไทยยังคงมีกำลังแรง ส่งผลให้ประเทศไทยมีฝนตกหนักได้ในบางแห่งบริเวณภาคตะวันออกเฉียงเหนือ ภาคตะวันออก ภาคกลาง และด้านตะวันตกของประเทศ โดยเฉพาะบริเวณจังหวัด อุบลราชธานี ศรีสะเกษ สุรินทร์ บุรีรัมย์ ชัยภูมิ นครราชสีมา ตราด จันทบุรี ลพบุรี ชัยนาท นครสวรรค์ อุทัยธานี ตาก กำแพงเพชร ระนอง พังงา รวมทั้งกรุงเทพมหานครและปริมณฑล และในช่วงวันที่ 17 ต.ค. บริเวณความกดอากาศสูงจากประเทศจีนจะเริ่มแผ่ลงมาปกคลุมประเทศไทยตอนบน
- ช่วงวันที่ ๑๘ - ๒๑ ต.ค. ๖๔ บริเวณความกดอากาศสูงจากประเทศจีนแผ่ลงมาปกคลุมประเทศไทยตอนบน และร่องมรสุมเลื่อนลงมาพาดผ่านบริเวณภาคกลางตอนล่าง ภาคใต้ตอนบน และภาคตะวันออก สำหรับลมมรสุมตะวันตกเฉียงใต้ที่พัดปกคลุมทะเลอันดามัน อ่าวไทย และประเทศไทยมีกำลังอ่อนลง ส่งผลให้ประเทศไทยมีฝนลดลง
- เฝ้าติดตาม พายุดีเปรสชัน “คมปาซุ” ได้อ่อนกำลังลงเป็นหย่อมความกดอากาศต่ำแล้ว บริเวณตอนเหนือของเมืองวิญญ ประเทศเวียดนามตอนบน

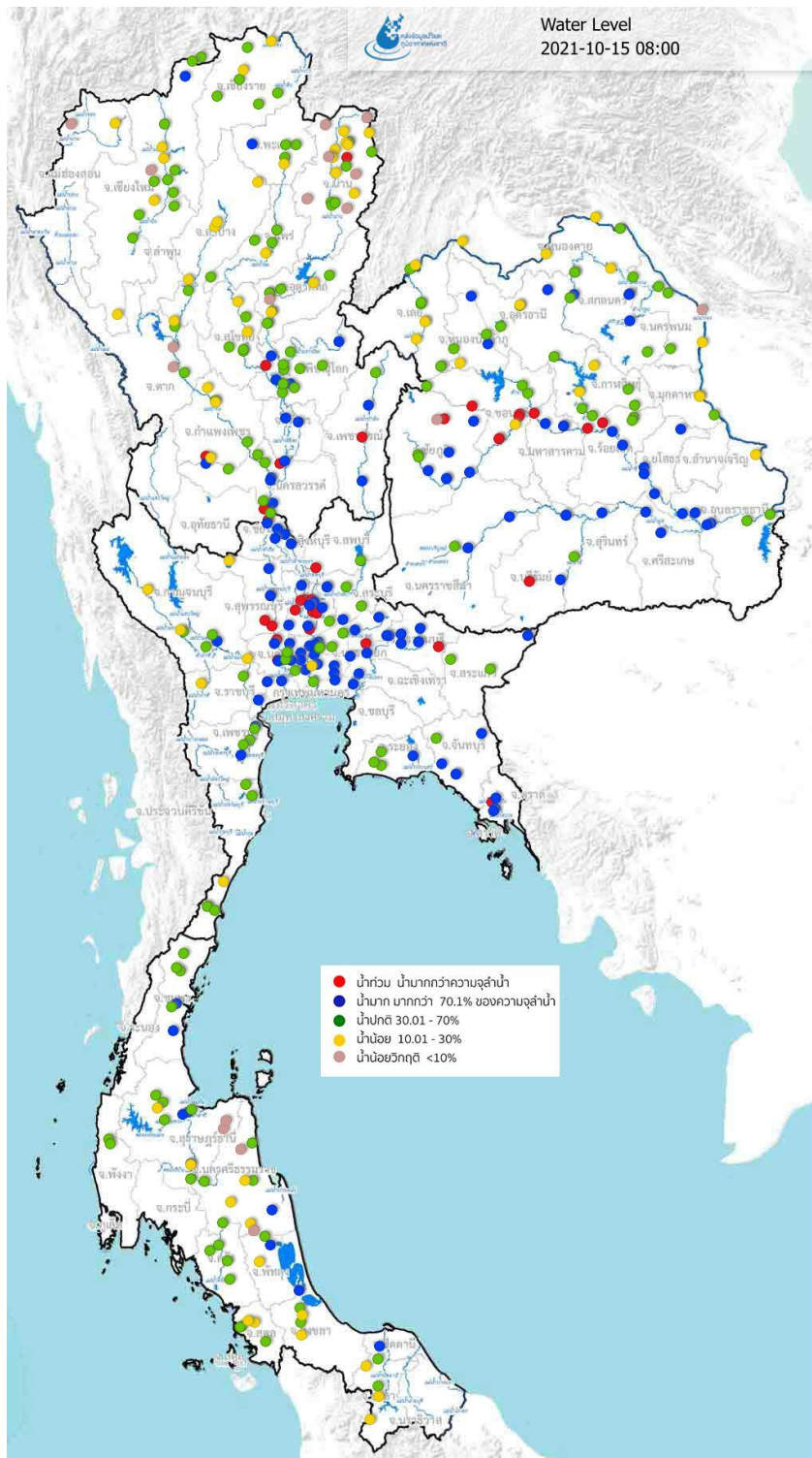
คาดการณ์คลื่น

- ช่วงวันที่ ๑๕ - ๑๗ ต.ค. ๖๔ ลมมรสุมตะวันตกเฉียงใต้ที่พัดปกคลุมทะเลอันดามัน อ่าวไทย และประเทศไทย มีกำลังแรง ส่งผลให้บริเวณทะเลอันดามันและอ่าวไทย จะมีคลื่นสูงประมาณ ๑.๐ - ๒.๐ เมตร





แผนที่ปริมาณฝนสะสมย้อนหลัง ๒๔ ชั่วโมงที่ผ่านมา จากสถานีโทรมาตรอัตโนมัติ



แผนที่ระดับน้ำในแม่น้ำสายหลักของประเทศไทย จากสถานีโทรมาตรวัดระดับน้ำอัตโนมัติ

๑๔ ต.ค. ๒๕๖๔

อีก

๑๘ วัน

สิ้นสุดฤดูฝน

ปริมาณน้ำใช้การของ
๔ เขื่อนหลักกลุ่มน้ำเจ้าพระยา
มีน้ำใช้การได้รวม

๖,๕๘๑

ล้านลูกบาศก์เมตร

ประมาณการความต้องการใช้น้ำ
ในช่วงฤดูแล้งและช่วงต้นฤดูฝนของปี ๒๕๖๕
(อุบลโกศ-ปริโกศ การเกษตร และระบบนิเวศ)

๑๒,๐๐๐

ล้านลูกบาศก์เมตร

ต้องการน้ำเก็บกักเพิ่ม

๕,๔๑๙

ล้านลูกบาศก์เมตร