

สรุปสถานการณ์น้ำ ประจำวัน ๑๕ พฤศจิกายน ๒๕๖๔



สรุปพื้นที่เฝ้าระวัง

- **เฝ้าระวัง** ในช่วงวันที่ ๑๕ - ๑๖ พ.ย. ภาคใต้มีฝนตกต่อเนื่องและมีฝนตกหนักถึงหนักมากได้ในบางแห่ง โดยเฉพาะบริเวณ**จังหวัดประจวบคีรีขันธ์ ชุมพร สุราษฎร์ธานี และระนอง** อาจส่งผลให้เกิดน้ำท่วมฉับพลันและน้ำป่าไหลหลากได้ ขอให้เฝ้าติดตามสถานการณ์อย่างใกล้ชิด
- **เฝ้าระวัง** คลื่นลมในทะเลฝั่งอ่าวไทยจะมีกำลังแรงขึ้นโดยจะมีคลื่นสูงประมาณ ๒.๐ - ๓.๐ เมตร
- **เฝ้าติดตาม** ปริมาณน้ำที่ล้นตลิ่งในลุ่มน้ำเจ้าพระยาและลุ่มน้ำท่าจีน โดยระดับน้ำจะลดลงอย่างช้าๆ ส่วนลุ่มน้ำชีและลุ่มน้ำมูล ปริมาณน้ำกำลังเคลื่อนตัวไปยังพื้นที่ท้ายน้ำ ทั้งนี้สถานการณ์อาจจะกลับเข้าสู่ภาวะปกติได้ในช่วงเดือนธันวาคม

กลุ่มเบขพ

- มีกลุ่มเมฆฝนหนาแน่นปกคลุมบริเวณภาคใต้

ปริมาณฝนสะสม ๒๔ ชั่วโมงที่ผ่านมา

- ประเทศไทยมีฝนตกหนักถึงหนักมากในบริเวณภาคใต้ โดยมีฝนตกหนักบริเวณ**จังหวัดสุราษฎร์ธานี ๑๓๒ มิลลิเมตร ประจวบคีรีขันธ์ ๑๐๖ มิลลิเมตร นราธิวาส ๑๐๒ มิลลิเมตร ชุมพร ๙๐ มิลลิเมตร ระนอง ๕๑ มิลลิเมตร นครศรีธรรมราช ๕๑ มิลลิเมตร และปัตตานี ๓๗ มิลลิเมตร**

ระดับน้ำในแม่น้ำสำคัญ

- ระดับน้ำในแม่น้ำสายหลักบริเวณภาคเหนือมี**ระดับน้ำน้อยถึงระดับน้ำปานกลาง** ภาคตะวันออกเฉียงเหนือ ภาคตะวันออก และภาคกลาง มี**ระดับน้ำปานกลางถึงระดับน้ำมาก** ส่วนภาคใต้มี**ระดับน้ำน้อยถึงระดับน้ำปานกลาง** และ**พบน้ำล้นตลิ่งในพื้นที่ดังนี้**
 - บริเวณ**ห้วยต้อ ตำบลอวน อำเภอป่า จันทน์** โดยมีแนวโน้มระดับน้ำลดลง
 - บริเวณ**แม่น้ำยม ตำบลชุมแสงสงคราม อำเภอบางระกำ จังหวัดพิษณุโลก** โดยมีแนวโน้มระดับน้ำลดลง
 - บริเวณ**คลองเกรียงไกร ตำบลบางเคียน อำเภอชุมแสง จังหวัดนครสวรรค์** โดยมีแนวโน้มระดับน้ำลดลง
 - บริเวณ**แม่น้ำเจ้าพระยา ตำบลธรรมามูล อำเภอเมืองชัยนาท จังหวัดชัยนาท** โดยมีแนวโน้มระดับน้ำลดลง
 - บริเวณ**คลองสองพี่น้อง ตำบลสองพี่น้อง อำเภอสองพี่น้อง จังหวัดสุพรรณบุรี** โดยมีแนวโน้มระดับน้ำทรงตัว
 - บริเวณ**แม่น้ำท่าจีน ตำบลบางตาเถร อำเภอสองพี่น้อง จังหวัดสุพรรณบุรี** โดยมีแนวโน้มระดับน้ำทรงตัว
 - บริเวณ**แม่น้ำท่าจีน ตำบลบางเลน อำเภอบางเลน จังหวัดนครปฐม** โดยมีแนวโน้มระดับน้ำทรงตัว
 - บริเวณ**แม่น้ำท่าจีน ตำบลนครชัยศรี อำเภอนครชัยศรี จังหวัดนครปฐม** โดยมีแนวโน้มระดับน้ำทรงตัว
 - บริเวณ**คลองเจ้าเจ็ด ตำบลเจ้าเสด็จ อำเภอเสนา จังหวัดพระนครศรีอยุธยา** โดยมีแนวโน้มระดับน้ำทรงตัว
 - บริเวณ**คลองบางหลวง ตำบลบางหลวงโคต อำเภอบางบาล จังหวัดพระนครศรีอยุธยา** โดยมีแนวโน้มระดับน้ำลดลง
 - บริเวณ**คลองบางบาล ตำบลไทรน้อย อำเภอบางบาล จังหวัดพระนครศรีอยุธยา** โดยมีแนวโน้มระดับน้ำลดลง
 - บริเวณ**คลองบ้านกรด ตำบลบ้านกรด อำเภอบางปะอิน จังหวัดพระนครศรีอยุธยา** โดยมีแนวโน้มระดับน้ำทรงตัว
 - บริเวณ**น้ำพอง ตำบลหนองตม อำเภอเมืองขอนแก่น จังหวัดขอนแก่น** โดยมีแนวโน้มระดับน้ำลดลง
 - บริเวณ**แม่น้ำชี ตำบลหนองบัว อำเภอโกสัมพีสัย จังหวัดมหาสารคาม** โดยมีแนวโน้มระดับน้ำลดลง
 - บริเวณ**แม่น้ำชี ตำบลเก็ง อำเภอเมืองมหาสารคาม จังหวัดมหาสารคาม** โดยมีแนวโน้มระดับน้ำลดลง
 - บริเวณ**แม่น้ำชี ตำบลม่วงลาด อำเภอจังหาร จังหวัดร้อยเอ็ด** โดยมีแนวโน้มระดับน้ำทรงตัว
 - บริเวณ**คลองปาว ตำบลเหล่าอ้อย อำเภอร่องคำ จังหวัดกาฬสินธุ์** โดยมีแนวโน้มระดับน้ำทรงตัว



- บริเวณแม่น้ำชี ตำบลพระธาตุ อำเภอเชียงขวัญ จังหวัดร้อยเอ็ด โดยมีแนวโน้มระดับน้ำทรงตัว
- บริเวณแม่น้ำชี ตำบลมะบ้า อำเภอทุ่งเขาหลวง จังหวัดร้อยเอ็ด โดยมีแนวโน้มระดับน้ำทรงตัว
- บริเวณแม่น้ำชี ตำบลในเมือง อำเภอเมืองยโสธร จังหวัดยโสธร โดยมีแนวโน้มระดับน้ำทรงตัว
- บริเวณแม่น้ำชี ตำบลฟ้าหยาด อำเภอมหาชนะชัย จังหวัดยโสธร โดยมีแนวโน้มระดับน้ำทรงตัว
- บริเวณแม่น้ำชี ตำบลเชียงใน อำเภอเชียงใน จังหวัดอุบลราชธานี โดยมีแนวโน้มระดับน้ำทรงตัว
- บริเวณลำปะเทีย ตำบลอีสานเขต อำเภอเฉลิมพระเกียรติ จังหวัดบุรีรัมย์ โดยมีแนวโน้มระดับน้ำทรงตัว
- บริเวณแม่น้ำมูล ตำบลกระเบื้อง อำเภอชุมพลบุรี จังหวัดสุรินทร์ โดยมีแนวโน้มระดับน้ำลดลง
- บริเวณแม่น้ำมูล ตำบลแจระแม อำเภอเมืองอุบลราชธานี จังหวัดอุบลราชธานี โดยมีแนวโน้มระดับน้ำทรงตัว
- บริเวณคลองคดคอก ตำบลหาดพันไกร อำเภอเมืองชุมพร จังหวัดชุมพร โดยมีแนวโน้มระดับน้ำทรงตัว
- บริเวณคลองสวี ตำบลนาโพธิ์ อำเภอสวี จังหวัดชุมพร โดยมีแนวโน้มระดับน้ำลดลง
- บริเวณแม่น้ำตรัง ตำบลควนเมา อำเภอรษฎา จังหวัดตรัง โดยมีแนวโน้มระดับน้ำลดลง
- บริเวณห้วยยอด ตำบลท่าสะบ้า อำเภอวังวิเศษ จังหวัดตรัง โดยมีแนวโน้มระดับน้ำทรงตัว

อ่างเก็บน้ำขนาดใหญ่

- วันที่ ๑๕ พ.ย. ๖๔ ปริมาณน้ำกักเก็บรวมทั้งประเทศอยู่ร้อยละ ๗๗ เป็นน้ำใช้การ ๓๑,๑๒๕ ล้านลูกบาศก์เมตร โดยมีเขื่อนที่มีปริมาณน้ำน้อยดังนี้
 - เขื่อนภูมิพล มีปริมาณน้ำกักเก็บร้อยละ ๖๒ โดยเป็นน้ำใช้การเพียงร้อยละ ๓๔ สถานการณ์น้ำอยู่ในเกณฑ์น้ำน้อย เมื่อวานนี้มีน้ำไหลลงอ่างฯ ๑๗.๕๕ ล้านลูกบาศก์เมตร และมีการระบายน้ำ ๑.๖๐ ล้านลูกบาศก์เมตร
 - เขื่อนสิริกิติ์ มีปริมาณน้ำกักเก็บร้อยละ ๔๘ โดยเป็นน้ำใช้การเพียงร้อยละ ๑๘ สถานการณ์น้ำอยู่ในเกณฑ์น้ำน้อย เมื่อวานนี้มีน้ำไหลลงอ่างฯ ๖.๓๘ ล้านลูกบาศก์เมตร และมีการระบายน้ำ ๔.๐๒ ล้านลูกบาศก์เมตร
 - *เขื่อนแม่จันทฯ มีปริมาณน้ำกักเก็บร้อยละ ๔๓ โดยเป็นน้ำใช้การเพียงร้อยละ ๓๙ สถานการณ์น้ำอยู่ในเกณฑ์น้ำน้อย เมื่อวานนี้มีน้ำไหลลงอ่างฯ ๐.๓๓ ล้านลูกบาศก์เมตร และมีการระบายน้ำ ๐.๐๒ ล้านลูกบาศก์เมตร
 - *เขื่อนแม่กวงฯ มีปริมาณน้ำกักเก็บร้อยละ ๒๙ โดยเป็นน้ำใช้การเพียงร้อยละ ๒๔ สถานการณ์น้ำอยู่ในเกณฑ์น้ำน้อย เมื่อวานนี้มีน้ำไหลลงอ่างฯ ๐.๔๐ ล้านลูกบาศก์เมตร และมีการระบายน้ำ ๐.๐๔ ล้านลูกบาศก์เมตร
- เขื่อนที่มีปริมาณน้ำมากดังนี้
 - *เขื่อนแม่มอก มีปริมาณน้ำกักเก็บร้อยละ ๑๐๑ โดยเป็นน้ำใช้การร้อยละ ๘๖ น้ำไหลล้นทางระบายน้ำล้น เมื่อวานนี้มีน้ำไหลลงอ่างฯ ๐.๓๕ ล้านลูกบาศก์เมตร และมีการระบายน้ำ ๐.๓๕ ล้านลูกบาศก์เมตร
 - *เขื่อนป่าสักฯ มีปริมาณน้ำกักเก็บร้อยละ ๑๐๓ โดยเป็นน้ำใช้การร้อยละ ๑๐๓ สถานการณ์น้ำอยู่ในเกณฑ์น้ำมาก เมื่อวานนี้มีน้ำไหลลงอ่างฯ ๗.๒๙ ล้านลูกบาศก์เมตร และมีการระบายน้ำ ๖.๙๔ ล้านลูกบาศก์เมตร
 - เขื่อนอุบลรัตน์ มีปริมาณน้ำกักเก็บร้อยละ ๑๑๐ โดยเป็นน้ำใช้การร้อยละ ๘๖ สถานการณ์น้ำอยู่ในเกณฑ์น้ำมาก เมื่อวานนี้มีน้ำไหลลงอ่างฯ ๒.๖๔ ล้านลูกบาศก์เมตร และมีการระบายน้ำ ๒๑.๐๐ ล้านลูกบาศก์เมตร

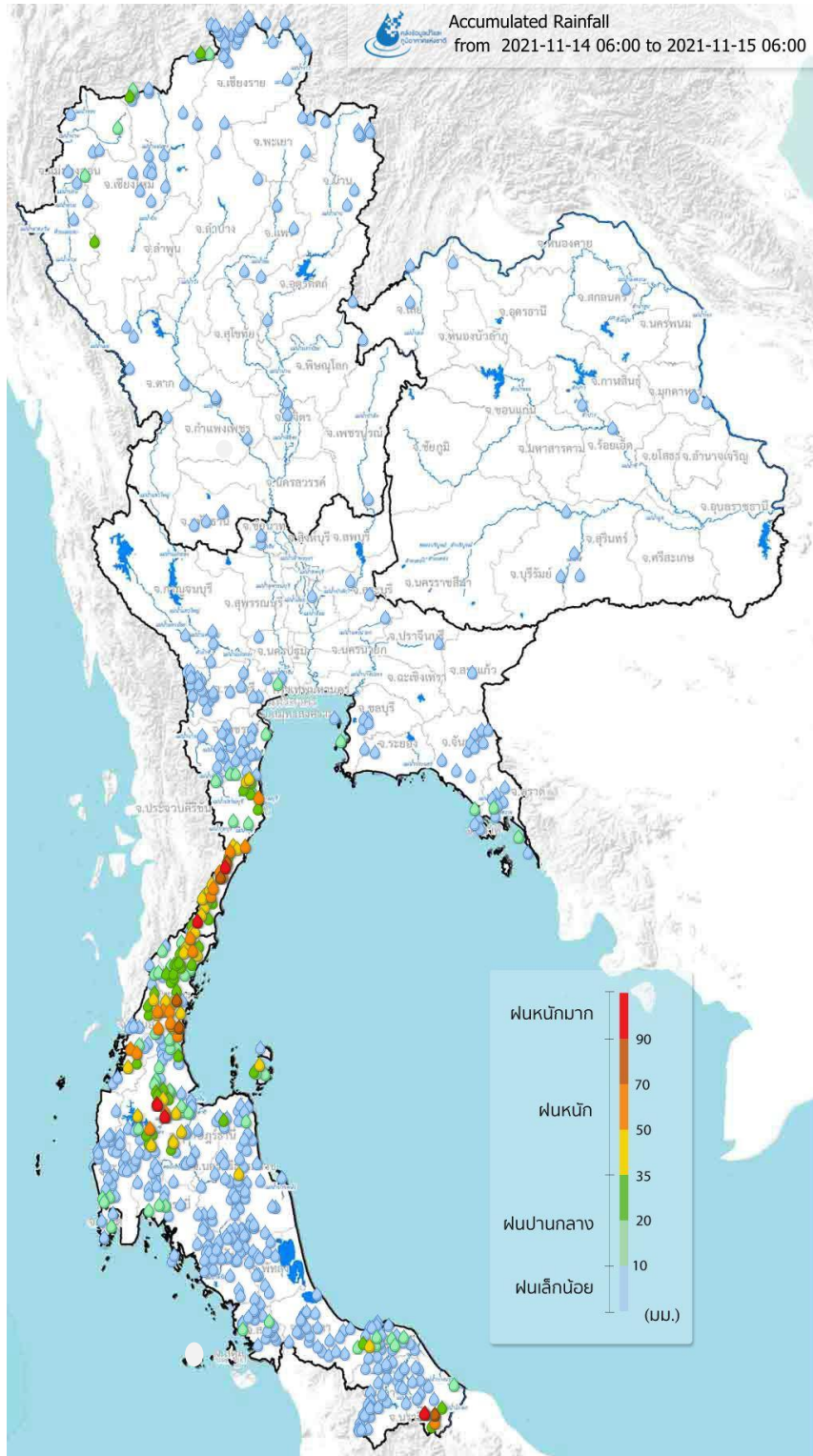
หมายเหตุ * ข้อมูลรายงาน ณ วันที่ ๑๕ พ.ย. ๖๔

คาดการณ์พายุ

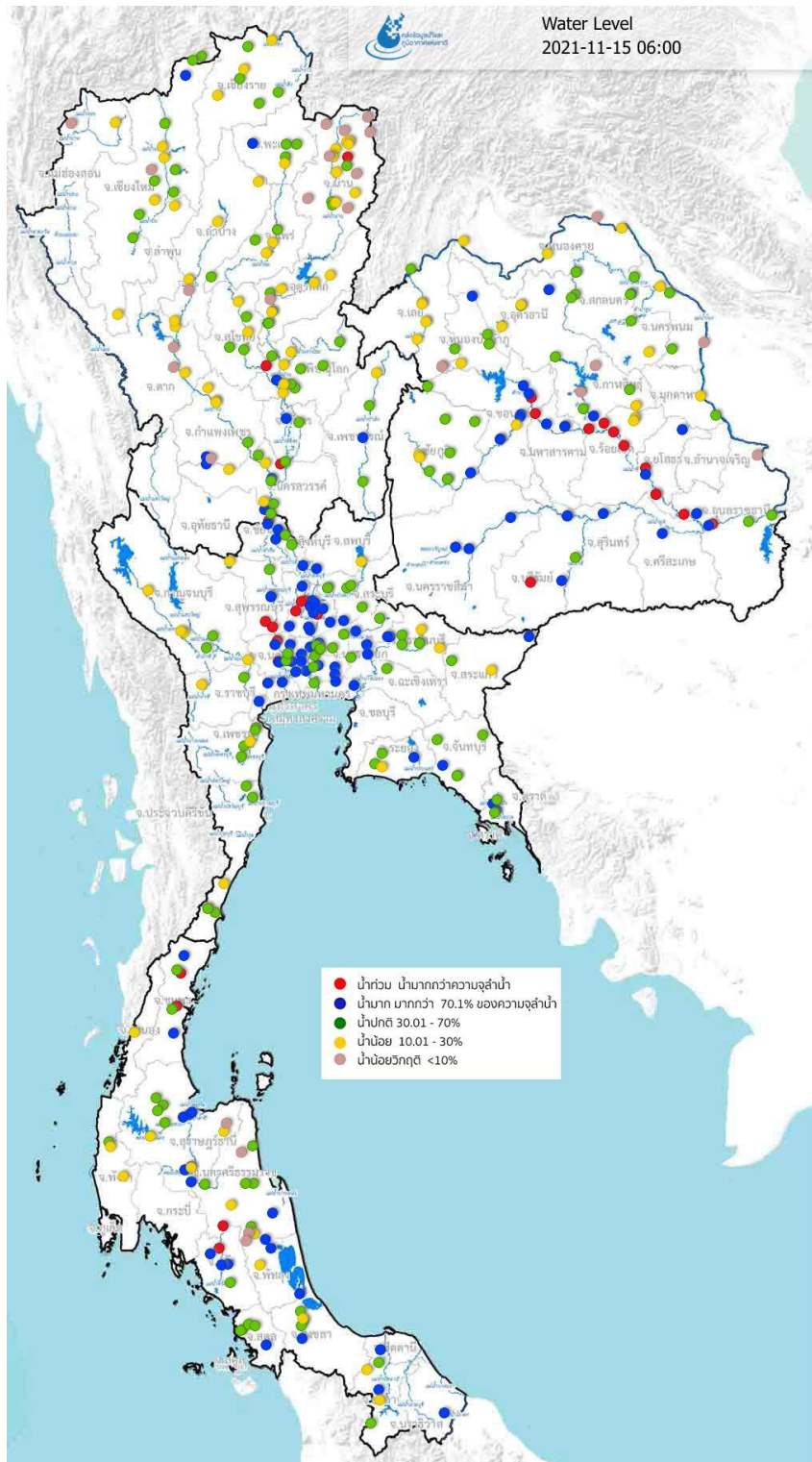
- ช่วงวันที่ ๑๕ - ๑๗ พ.ย. ๖๔ ในช่วงวันที่ ๑๕ - ๑๖ พ.ย. บริเวณความกดอากาศสูงจากประเทศจีนยังคงแผ่ลงมาปกคลุมบริเวณประเทศไทยตอนบน ส่งผลให้ประเทศไทยตอนบนมีฝนลดลงและมีอากาศเย็น ส่วนหย่อมความกดอากาศต่ำที่ปกคลุมทะเลอันดามัน ประกอบกับลมมรสุมตะวันออกเฉียงเหนือที่พัดปกคลุมภาคใต้และอ่าวไทยมีกำลังแรง ส่งผลให้ภาคใต้จะยังมีฝนตกหนักถึงหนักมากต่อเนื่อง โดยเฉพาะบริเวณจังหวัดประจวบคีรีขันธ์ ชุมพร สุราษฎร์ธานี และระนอง จากนั้นบริเวณความกดอากาศสูงที่ปกคลุมบริเวณประเทศไทยตอนบนจะเริ่มมีกำลังอ่อนลง ส่งผลให้ภาคใต้จะมีฝนลดลงแต่ยังคงมีฝนตกหนักในบางแห่ง โดยเฉพาะบริเวณภาคใต้ฝั่งตะวันออก
- ช่วงวันที่ ๑๘ - ๒๑ พ.ย. ๖๔ บริเวณความกดอากาศสูงที่ปกคลุมบริเวณประเทศไทยตอนบนอ่อนกำลังลง ทำให้ลมมรสุมตะวันออกเฉียงเหนือที่พัดปกคลุมภาคใต้และอ่าวไทยยังคงมีกำลังปานกลาง ส่งผลให้ภาคใต้จะมีฝนลดลงแต่ยังคงมีฝนตกหนักในบางแห่ง โดยเฉพาะบริเวณภาคใต้ฝั่งตะวันออก

คาดการณ์คลื่น

- ช่วงวันที่ ๑๕ - ๑๗ พ.ย. ๖๔ ลมตะวันออกเฉียงเหนือพัดปกคลุมบริเวณภาคใต้มีกำลังแรง ส่งผลให้คลื่นลมในทะเลมีกำลังแรง โดยทะเลอันดามันจะมีคลื่นสูงประมาณ ๑.๐ - ๒.๐ เมตร ส่วนทะเลฝั่งอ่าวไทยจะมีคลื่นสูงประมาณ ๒.๐ - ๓.๐ เมตร



แผนที่ปริมาณฝนสะสมย้อนหลัง ๒๔ ชั่วโมงที่ผ่านมา จากสถานีโทรมาตรอัตโนมัติ



แผนที่ระดับน้ำในแม่น้ำสายหลักของประเทศไทย จากสถานีโทรมาตรวัดระดับน้ำอัตโนมัติ

๑๔ พ.ย. ๒๕๖๔

อีก ๑๖๘ วัน

จะถึง ๓๐ เม.ย. ๒๕๖๕

ปริมาณน้ำใช้การของ
๔ เขื่อนหลักกลุ่มน้ำเจ้าพระยา
มีน้ำใช้การได้รวม

๘,๐๘๐

ล้านลูกบาศก์เมตร

แผนการใช้น้ำเพื่ออุปโภค-บริโภค

และรักษาระบบนิเวศ

จาก ๔ เขื่อนหลักๆ

๑ พ.ย. ๒๕๖๔ - ๓๐ เม.ย. ๒๕๖๕

๕,๗๐๐

ล้านลูกบาศก์เมตร

ตั้งแต่ ๑ พ.ย. ๒๕๖๔ ถึงปัจจุบัน

ระบายน้ำไปแล้วรวม

๔๖๙

ล้านลูกบาศก์เมตร