



รายงาน สถานการณ์น้ำประจำวัน

วันที่ 16 พฤศจิกายน 2564

ข้อมูล ณ เวลา 12.00 น.



สรุปสถานการณ์เฝ้าระวัง



- **เฝ้าระวัง** ในช่วงวันที่ 16 – 18 พ.ย. ภาคใต้มีฝนตกต่อเนื่องและมีฝนตกหนักถึงหนักมากได้ในบางแห่ง โดยเฉพาะบริเวณ **จังหวัด ประจวบคีรีขันธ์ ชุมพร สุราษฎร์ธานี และระนอง** อาจส่งผลให้เกิดน้ำท่วมฉับพลันและน้ำป่าไหลหลากได้ ขอให้เฝ้าติดตามสถานการณ์อย่างใกล้ชิด
- **เฝ้าติดตาม** ปริมาณน้ำที่ล้นตลิ่งในลุ่มน้ำเจ้าพระยาและลุ่มน้ำท่าจีน โดยระดับน้ำจะลดลงอย่างช้าๆ ส่วนลุ่มน้ำชีและลุ่มน้ำมูล ปริมาณน้ำกำลังเคลื่อนตัวไปยังพื้นที่ท้ายน้ำ ทั้งนี้สถานการณ์อาจจะกลับเข้าสู่ภาวะปกติได้ในช่วงกลางเดือนธันวาคม





สรุปสถานการณ์ปัจจุบัน



กลุ่มเมฆ มีกลุ่มเมฆฝนหนาแน่นปกคลุมบริเวณภาคใต้ตอนบน



ปริมาณฝนสะสม 24 ชั่วโมง ประเทศไทยมีฝนตกหนักถึงหนักมากในบริเวณภาคใต้ โดยมีฝนตกหนักบริเวณ **จังหวัดจันทบุรี 139 มิลลิเมตร ชุมพร 127 มิลลิเมตร สุราษฎร์ธานี 103 มิลลิเมตร ประจวบคีรีขันธ์ 94 มิลลิเมตร สงขลา 80 มิลลิเมตร ระนอง 67 มิลลิเมตร น่าน 43 มิลลิเมตร ภูเก็ต 41 มิลลิเมตร เชียงราย 38 มิลลิเมตร สตูล 36 มิลลิเมตร อุบลราชธานี 36 มิลลิเมตร และพัทลุง 36 มิลลิเมตร**



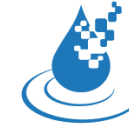
ปริมาณน้ำในอ่างเก็บน้ำขนาดใหญ่ 35 แห่งทั่วประเทศ อ่างเก็บน้ำขนาดใหญ่ทั่วประเทศมีปริมาณน้ำกักเก็บคงเหลือ 54,709 ล้านลูกบาศก์เมตร คิดเป็น 77% ของความจุ โดยเป็นปริมาณน้ำใช้การ 31,167 ล้านลูกบาศก์เมตร



ระดับน้ำในแม่น้ำสายสำคัญ ระดับน้ำในแม่น้ำสายหลักบริเวณภาคเหนือมี **ระดับน้ำน้อยถึงระดับน้ำปานกลาง** ภาคตะวันออกเฉียงเหนือ ภาคตะวันออก และภาคกลางมี **ระดับน้ำปานกลางถึงระดับน้ำมาก** ส่วนภาคใต้มี **ระดับน้ำน้อยถึงระดับน้ำปานกลาง** และพบ **น้ำล้นตลิ่งแม่น้ำยม** บริเวณจังหวัดพิษณุโลก คลองเกรียงไกร บริเวณจังหวัดนครสวรรค์ แม่น้ำเจ้าพระยา บริเวณจังหวัดพระนครศรีอยุธยา และจังหวัดชัยนาท คลองเจ้าเจ็ด คลองบางหลวง คลองบางบาล และคลองบ้านกรด บริเวณจังหวัดพระนครศรีอยุธยา แม่น้ำท่าจีน บริเวณจังหวัดสุพรรณบุรีและ จังหวัดนครปฐม คลองสองพี่น้อง จังหวัดสุพรรณบุรี แม่น้ำชี บริเวณจังหวัดมหาสารคาม จังหวัดร้อยเอ็ด จังหวัดยโสธร และจังหวัด อุบลราชธานี ลำน้ำพอง บริเวณจังหวัดขอนแก่น ลำน้ำปาว บริเวณจังหวัดกาฬสินธุ์ ลำปะเทีย บริเวณจังหวัดบุรีรัมย์ แม่น้ำมูล บริเวณ จังหวัดสุรินทร์ และจังหวัดอุบลราชธานี คลองคดศอก คลองสวี บริเวณจังหวัดชุมพร ห้วยยอด บริเวณจังหวัดตรัง



สรุปคาดการณ์



คาดการณ์ฝน

- ช่วงวันที่ 16 - 18 พ.ย. 64 บริเวณความกดอากาศสูงที่ปกคลุมบริเวณประเทศไทยตอนบนเริ่มอ่อนกำลังลง ส่งผลให้ประเทศไทยตอนบนมีฝนลดลงและมีอากาศเย็น ส่วนลมมรสุมตะวันออกเฉียงเหนือที่พัดปกคลุมภาคใต้และอ่าวไทยมีกำลังอ่อนลง ส่งผลให้ภาคใต้มีฝนตกลดลง แต่ยังคงมีฝนตกหนักถึงหนักมากในบางแห่ง โดยเฉพาะบริเวณจังหวัดประจวบคีรีขันธ์ ชุมพร สุราษฎร์ธานี และระนอง
- ช่วงวันที่ 19 - 22 พ.ย. 64 บริเวณความกดอากาศสูงที่ปกคลุมบริเวณประเทศไทยตอนบนอ่อนกำลังลง ทำให้ลมมรสุมตะวันออกเฉียงเหนือที่พัดปกคลุมภาคใต้และอ่าวไทยยังคงมีกำลังปานกลาง ส่งผลให้ภาคใต้จะมีฝนลดลงแต่ยังคงมีฝนตกหนักในบางแห่ง โดยเฉพาะบริเวณภาคใต้ฝั่งตะวันออก

คาดการณ์คลื่น

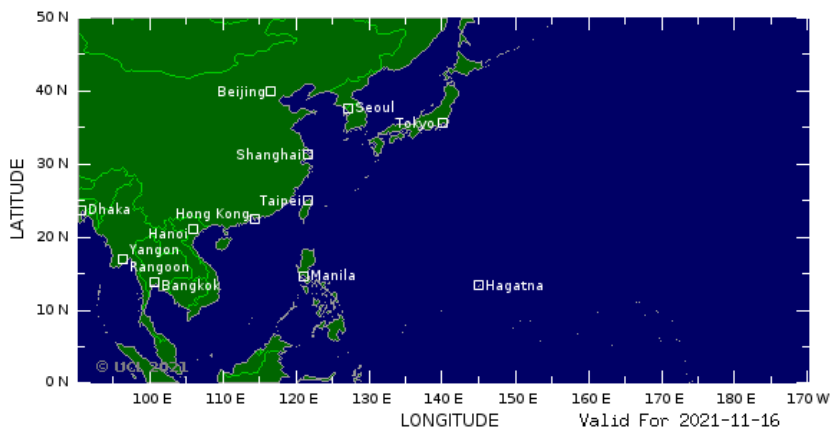
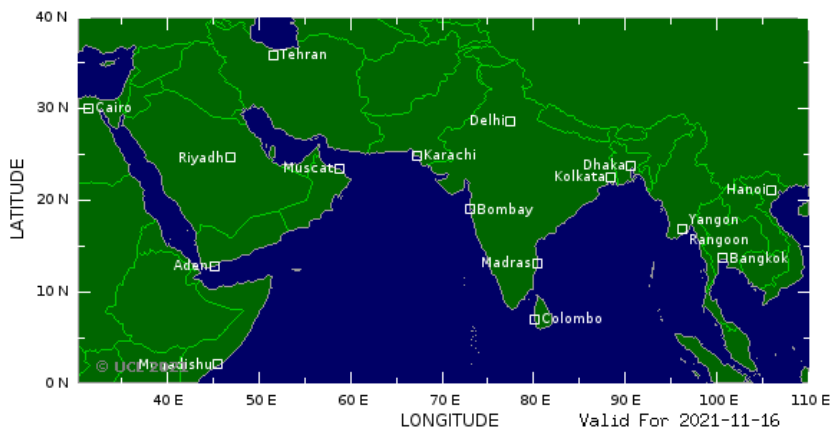
- ช่วงวันที่ 16 - 18 พ.ย. 64 ลมตะวันออกเฉียงเหนือที่พัดปกคลุมบริเวณภาคใต้มีกำลังอ่อนลง ส่งผลให้บริเวณทะเลอันดามันและอ่าวไทยจะมีคลื่นสูงประมาณ 1 - 2 เมตร



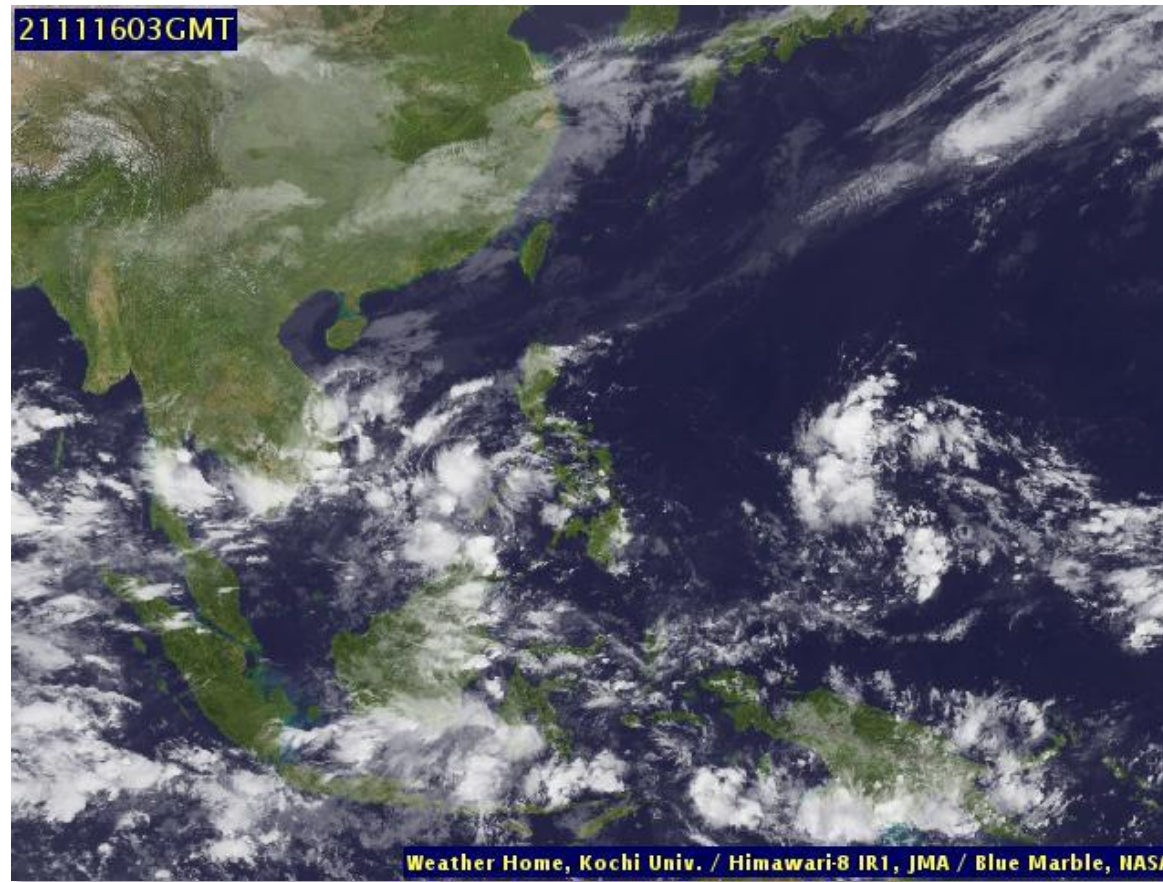
ปัจจุบัน : เส้นทางพายุและภาพถ่ายดาวเทียมกลุ่มเมฆฝน



แผนภาพแสดงเส้นทางพายุ



ภาพเมฆล่าสุดจากดาวเทียม Himawari - 8

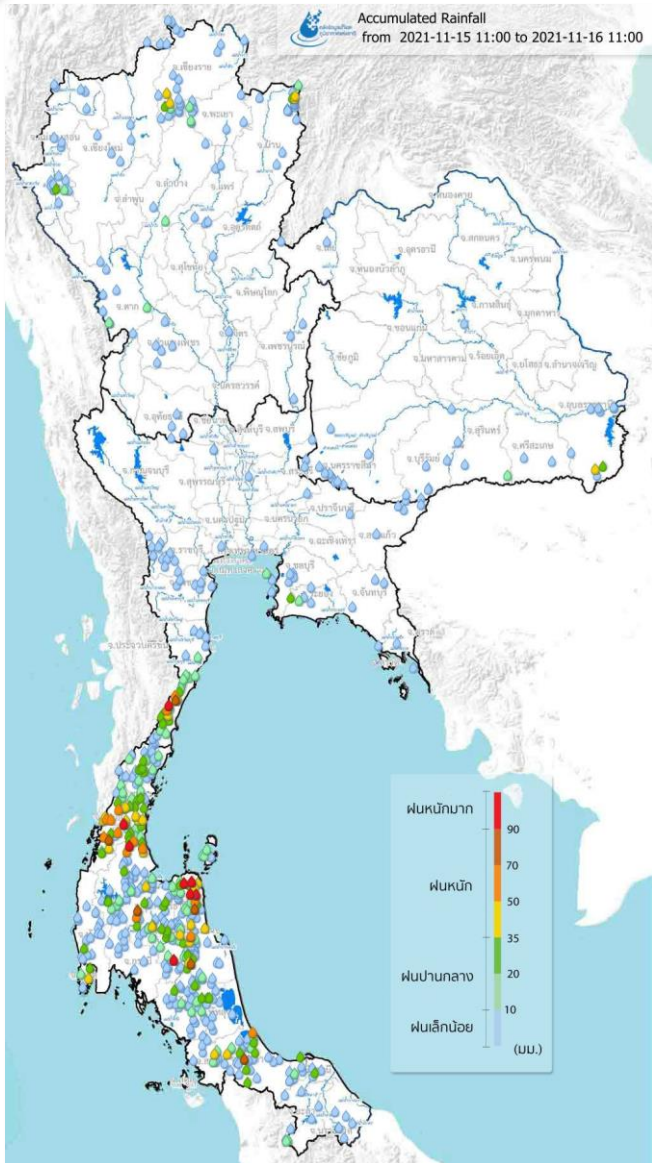


ที่มา : Kochi University

ที่มา : University College London



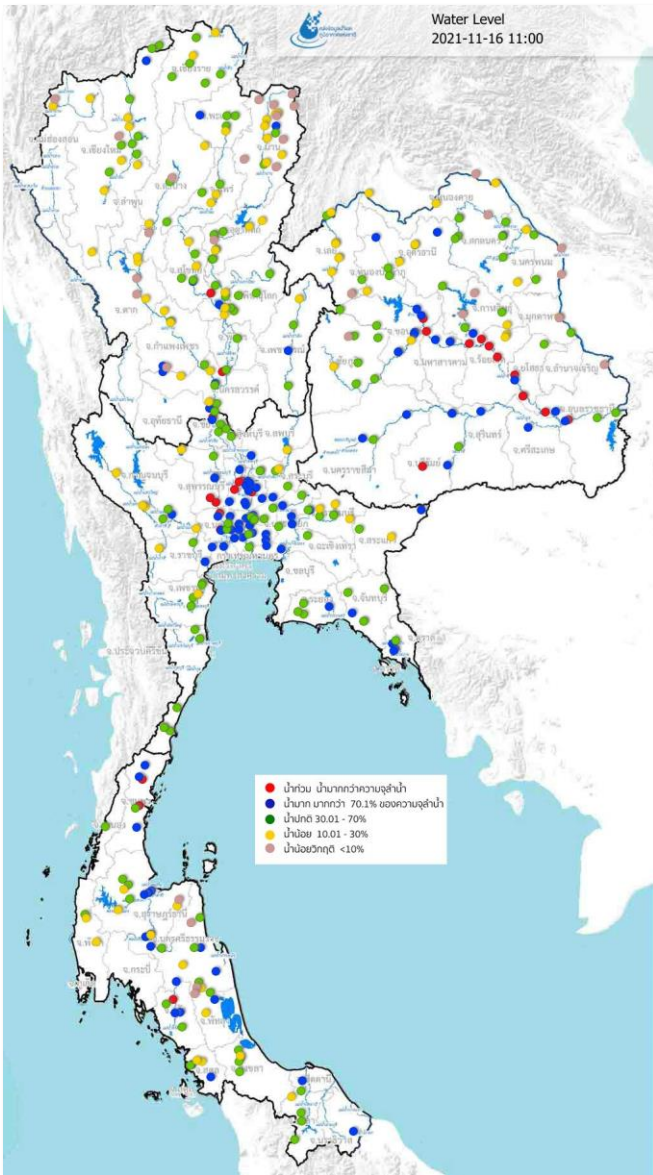
ปัจจุบัน : ปริมาณฝนสะสมย้อนหลัง 24 ชั่วโมง (16 พ.ย. 64)



ชื่อสถานี	ที่ตั้ง	เวลา	ฝนล่าสุด (มม.)
บ้านน้ำร้อน	ด.สีซี้ด อ.สีชล จ.นครศรีธรรมราช	11:00 น.	138.5
บ้านคลองราง	ด.พระรักษ์ อ.พะโต๊ะ จ.ชุมพร	10:00 น.	126.5
บ้านหน้าเหมือง	ด.ควนทอง อ.ขนอม จ.นครศรีธรรมราช	11:00 น.	123
บ้านเขาเหล็ก	ด.ทุ่งปรัง อ.สีชล จ.นครศรีธรรมราช	11:00 น.	119
บ้านหน้าเขา	ด.นาไม้ไผ่ อ.ทุ่งสง จ.นครศรีธรรมราช	11:00 น.	105
บ้านแม่ทะบน	ด.ประสงค์ อ.ท่าชนะ จ.สุราษฎร์ธานี	11:00 น.	103
บ้านใน	ด.ปากแพรก อ.ดอนสัก จ.สุราษฎร์ธานี	10:00 น.	97
บ้านตะแบกโพรง	ด.อ่างทอง อ.ทับสะแก จ.ประจวบคีรีขันธ์	11:00 น.	93.5
บ้านคลองเรือ	ด.ปากทรง อ.พะโต๊ะ จ.ชุมพร	10:00 น.	84
บ้านสวนขุ่น*	ด.นาหูกวาง อ.ทับสะแก จ.ประจวบคีรีขันธ์	10:00 น.	82.5
บ้านนาทอน	ด.ดลิ่งชัน อ.ท่าศาลา จ.นครศรีธรรมราช	10:00 น.	80.5
บ้านควนเนียง*	ด.พะดง อ.หาดใหญ่ จ.สงขลา	10:00 น.	79.5
บ้านเหนือคลอง	ด.ทุ่งโพธิ์ อ.จุฬาภรณ์ จ.นครศรีธรรมราช	11:00 น.	79
บ้านหน้าเขา	ด.บ้านเสด็จ อ.เคียนซา จ.สุราษฎร์ธานี	10:00 น.	73.5
บ้านช่องขุมทอง	ด.คันธุลี อ.ท่าชนะ จ.สุราษฎร์ธานี	11:00 น.	70.5



ปัจจุบัน : ระดับน้ำในแม่น้ำสายสำคัญ (16 พ.ย. 64)

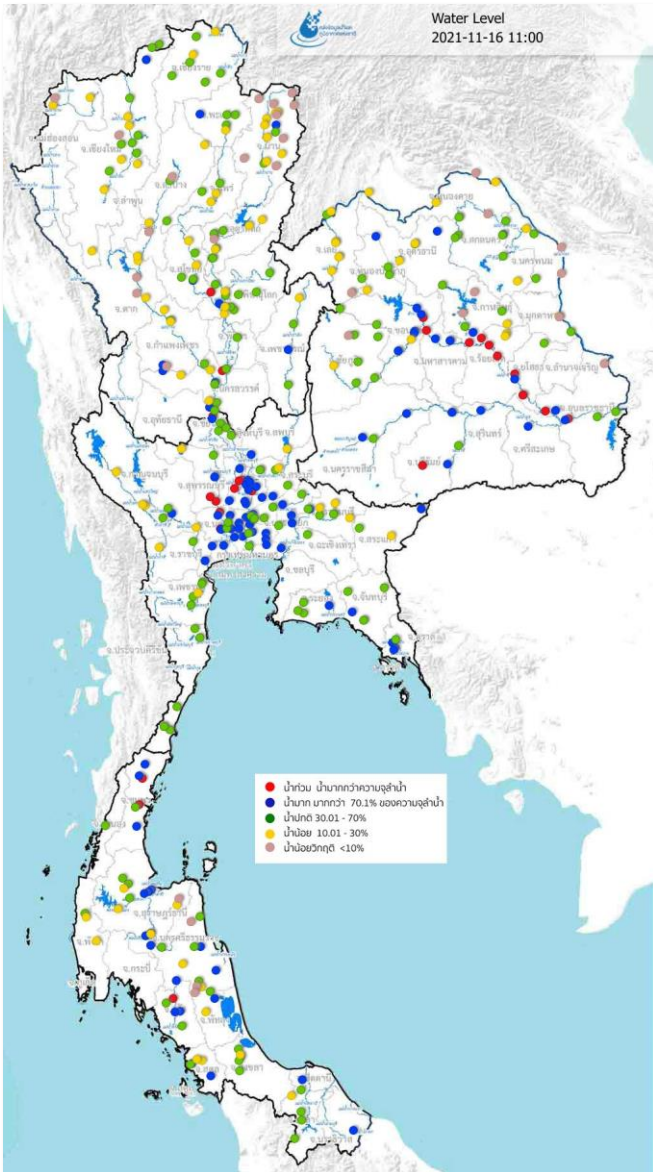


ระดับน้ำในแม่น้ำสายหลักบริเวณภาคเหนือมีระดับน้ำน้อยถึงระดับน้ำปานกลาง ภาคตะวันออกเฉียงเหนือ ภาคตะวันออก และภาคกลางมีระดับน้ำปานกลางถึงระดับน้ำมาก ส่วนภาคใต้มีระดับน้ำน้อยถึงระดับน้ำปานกลาง และพบน้ำล้นตลิ่งในพื้นที่ดังนี้

- บริเวณแม่น้ำยม ตำบลชุมแสงสงคราม อำเภอบางระกำ จังหวัดพิษณุโลก โดยมีแนวโน้มระดับน้ำลดลง
- บริเวณคลองเกรียงไกร ตำบลบางเคียน อำเภอชุมแสง จังหวัดนครสวรรค์ โดยมีแนวโน้มระดับน้ำลดลง
- บริเวณแม่น้ำเจ้าพระยา ตำบลธรรมามูล อำเภอเมืองชัยนาท จังหวัดชัยนาท โดยมีแนวโน้มระดับน้ำลดลง
- บริเวณคลองเจ้าเจ็ด ตำบลเจ้าเสด็จ อำเภอเสนา จังหวัดพระนครศรีอยุธยา โดยมีแนวโน้มระดับน้ำทรงตัว
- บริเวณคลองบางหลวง ตำบลบางหลวงโตด อำเภอบางบาล จังหวัดพระนครศรีอยุธยา โดยมีแนวโน้มระดับน้ำลดลง
- บริเวณคลองบางบาล ตำบลไทรน้อย อำเภอบางบาล จังหวัดพระนครศรีอยุธยา โดยมีแนวโน้มระดับน้ำลดลง
- บริเวณคลองบ้านกรด ตำบลบ้านกรด อำเภอบางปะอิน จังหวัดพระนครศรีอยุธยา โดยมีแนวโน้มระดับน้ำทรงตัว
- บริเวณคลองสองพี่น้อง ตำบลสองพี่น้อง อำเภอสองพี่น้อง จังหวัดสุพรรณบุรี โดยมีแนวโน้มระดับน้ำลดลง
- บริเวณแม่น้ำท่าจีน ตำบลบางตาเถร อำเภอสองพี่น้อง จังหวัดสุพรรณบุรี โดยมีแนวโน้มระดับน้ำลดลง
- บริเวณแม่น้ำท่าจีน ตำบลบางเลน อำเภอบางเลน จังหวัดนครปฐม โดยมีแนวโน้มระดับน้ำลดลง
- บริเวณแม่น้ำท่าจีน ตำบลนครชัยศรี อำเภอนครชัยศรี จังหวัดนครปฐม โดยมีแนวโน้มระดับน้ำลดลง
- บริเวณน้ำพอง ตำบลหนองตูม อำเภอเมืองขอนแก่น จังหวัดขอนแก่น โดยมีแนวโน้มระดับน้ำลดลง
- บริเวณแม่น้ำชี ตำบลหนองบัว อำเภอโกสุมพิสัย จังหวัดมหาสารคาม โดยมีแนวโน้มระดับน้ำลดลง
- บริเวณแม่น้ำชี ตำบลแก้ง อำเภอเมืองมหาสารคาม จังหวัดมหาสารคาม โดยมีแนวโน้มระดับน้ำลดลง
- บริเวณแม่น้ำชี ตำบลม่วงลาด อำเภอจังหาร จังหวัดร้อยเอ็ด โดยมีแนวโน้มระดับน้ำลดลง



ปัจจุบัน : ระดับน้ำในแม่น้ำสายสำคัญ (16 พ.ย. 64)



น้ำล้นตลิ่งในพื้นที่ (ต่อ)

- บริเวณคลองปาว ตำบลเหล่าอ้อย อำเภอร่องคำ จังหวัดกาฬสินธุ์ โดยมีแนวโน้มระดับน้ำลดลง
- บริเวณแม่น้ำชี ตำบลพระธาตุ อำเภอเชียงขวัญ จังหวัดร้อยเอ็ด โดยมีแนวโน้มระดับน้ำลดลง
- บริเวณแม่น้ำชี ตำบลมะบ้า อำเภอทุ่งเขาหลวง จังหวัดร้อยเอ็ด โดยมีแนวโน้มระดับน้ำลดลง
- บริเวณแม่น้ำชี ตำบลในเมือง อำเภอเมืองยโสธร จังหวัดยโสธร โดยมีแนวโน้มระดับน้ำทรงตัว
- บริเวณแม่น้ำชี ตำบลฟ้าหยาด อำเภอมหาชนะชัย จังหวัดยโสธร โดยมีแนวโน้มระดับน้ำทรงตัว
- บริเวณแม่น้ำชี ตำบลเชียงโน อำเภอเชียงโน จังหวัดอุบลราชธานี โดยมีแนวโน้มระดับน้ำทรงตัว
- บริเวณลำปะเทีย ตำบลอิสานเขต อำเภอเฉลิมพระเกียรติ จังหวัดบุรีรัมย์ โดยมีแนวโน้มระดับน้ำทรงตัว
- บริเวณแม่น้ำมูล ตำบลกระเบื้อง อำเภอชุมพลบุรี จังหวัดสุรินทร์ โดยมีแนวโน้มระดับน้ำลดลง
- บริเวณแม่น้ำมูล ตำบลแจระแม อำเภอเมืองอุบลราชธานี จังหวัดอุบลราชธานี โดยมีแนวโน้มระดับน้ำลดลง
- บริเวณคลองคดศอก ตำบลหาดพันไกร อำเภอเมืองชุมพร จังหวัดชุมพร โดยมีแนวโน้มระดับน้ำลดลง
- บริเวณคลองสวี ตำบลนาโพธิ์ อำเภอสวี จังหวัดชุมพร โดยมีแนวโน้มระดับน้ำลดลง
- บริเวณห้วยยอด ตำบลท่าสะบ้า อำเภอวังวิเศษ จังหวัดตรัง โดยมีแนวโน้มระดับน้ำลดลง

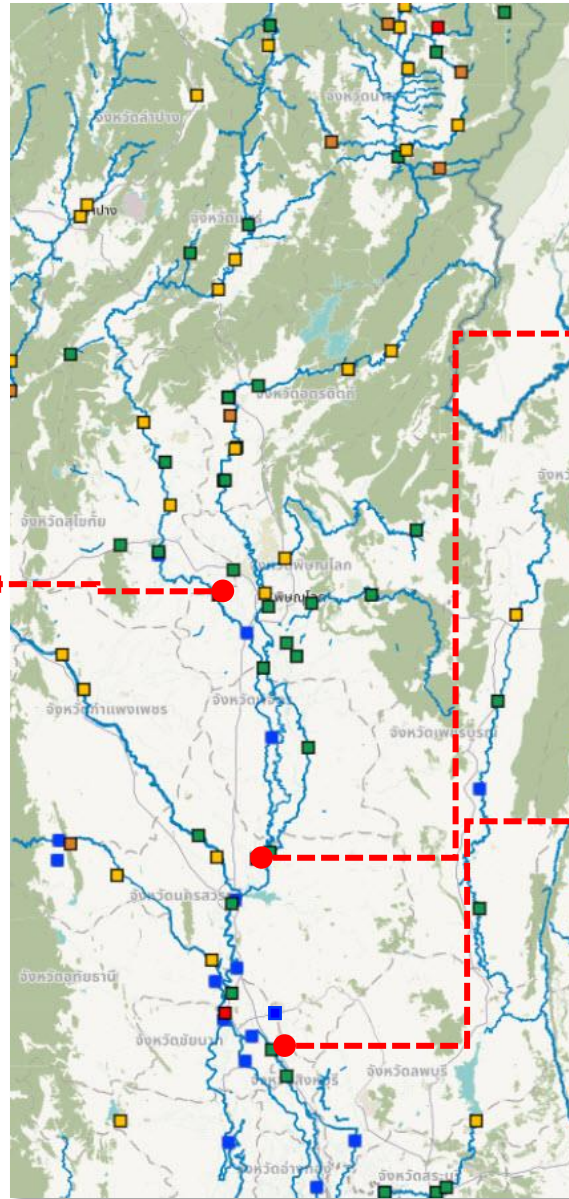




ปัจจุบัน : ระดับน้ำในแม่น้ำสายสำคัญ (16 พ.ย. 64)



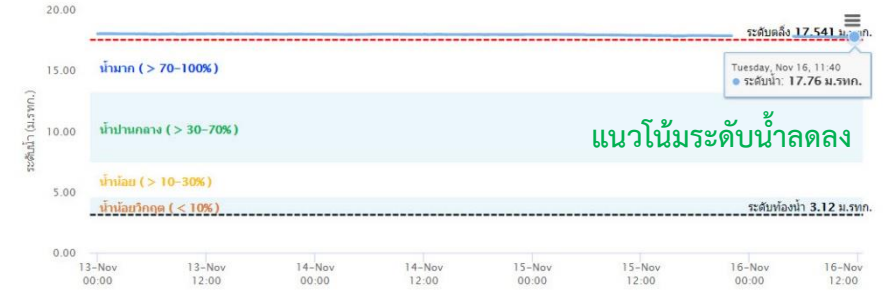
แม่น้ำยม ตำบลชุมแสงสงคราม อำเภอบางระกำ จังหวัดพิษณุโลก

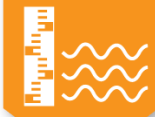


คลองเกรียงไกร ตำบลบางเคียน อำเภอชุมแสง จังหวัดนครสวรรค์



แม่น้ำเจ้าพระยา ตำบลธรรมามูล อำเภอมืองชัยนาท จังหวัดชัยนาท





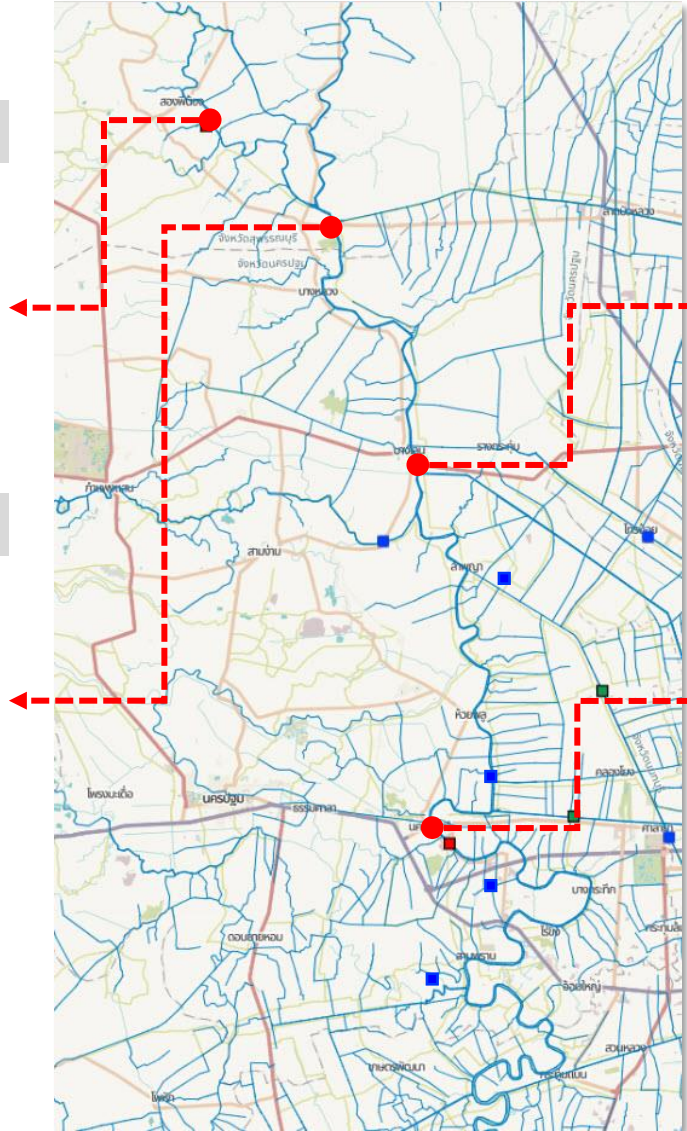
ปัจจุบัน : ระดับน้ำในแม่น้ำสายสำคัญ (16 พ.ย. 64)



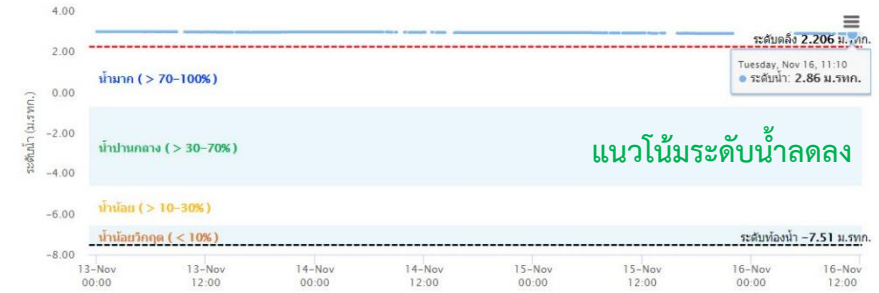
คลองสองพี่น้อง ตำบลสองพี่น้อง อำเภอสองพี่น้อง จังหวัดสุพรรณบุรี



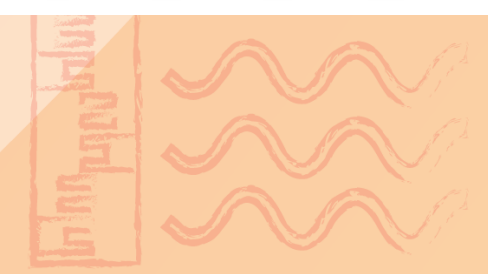
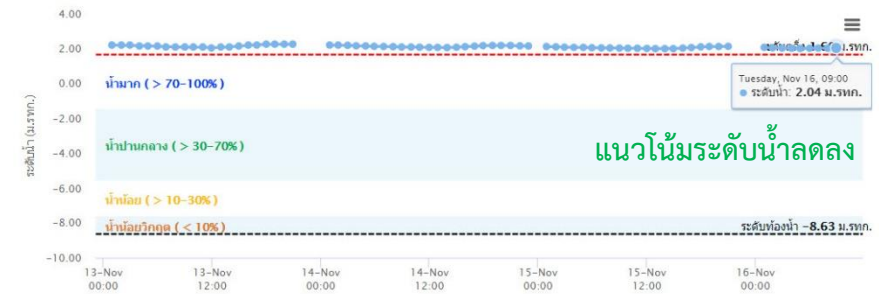
แม่น้ำท่าจีน ตำบลบางตาเถร อำเภอสองพี่น้อง จังหวัดสุพรรณบุรี



แม่น้ำท่าจีน ตำบลบางเลน อำเภอบางเลน จังหวัดนครปฐม



แม่น้ำท่าจีน ตำบลนครชัยศรี อำเภอนครชัยศรี จังหวัดนครปฐม

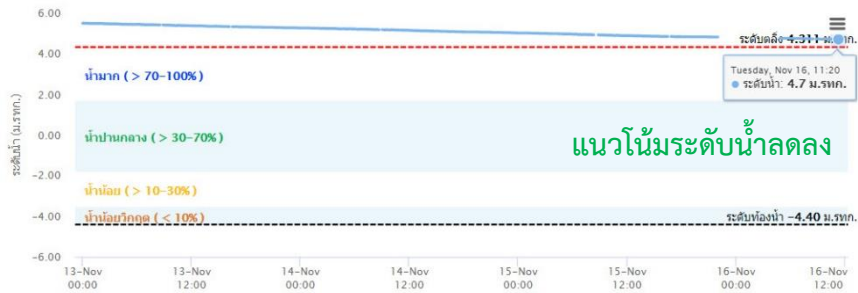




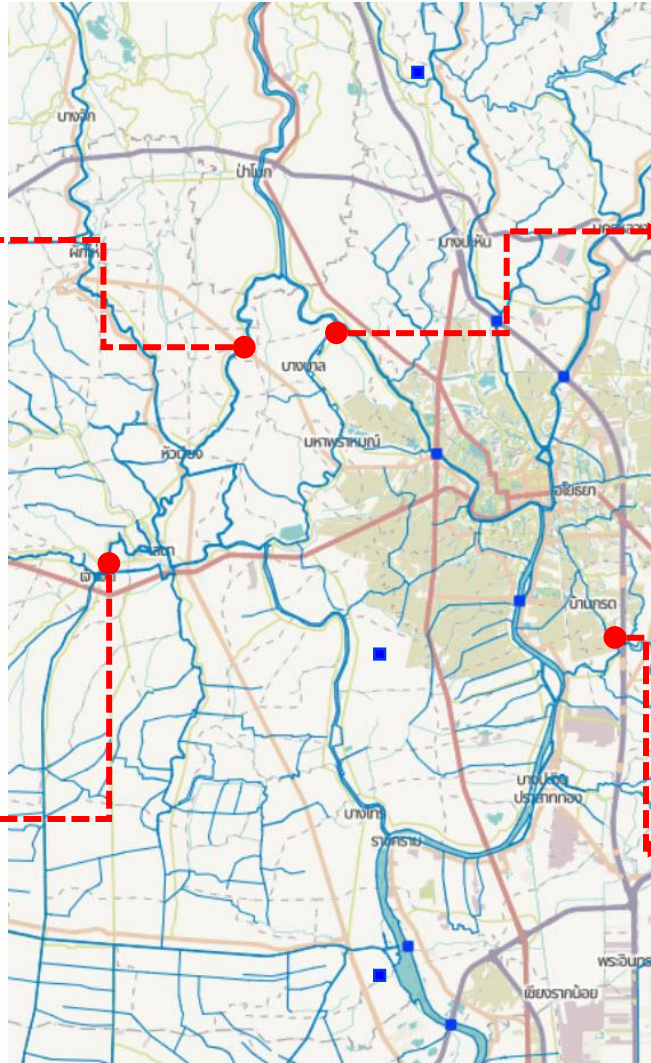
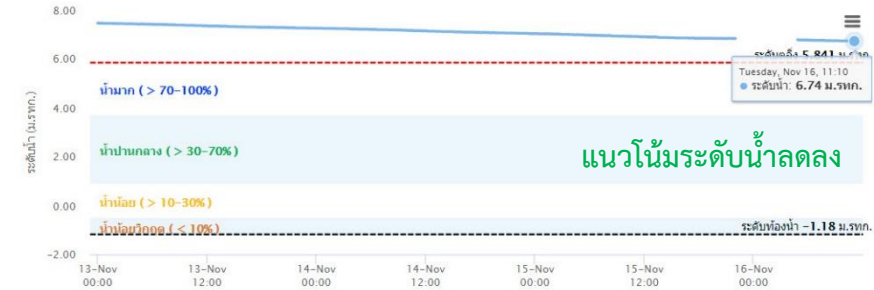
ปัจจุบัน : ระดับน้ำในแม่น้ำสายสำคัญ (16 พ.ย. 64)



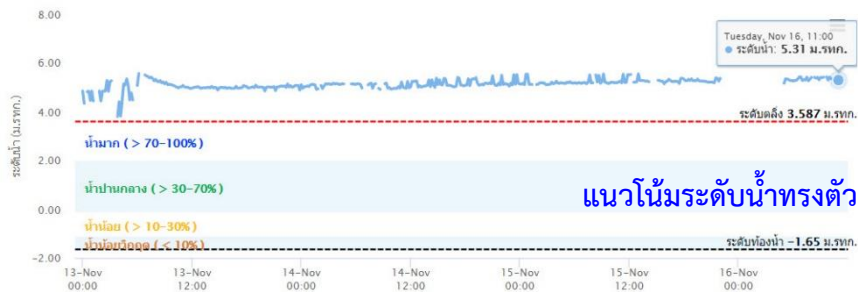
คลองบางหลวง ตำบลบางหลวงจืด อำเภอบางบาล จังหวัดพระนครศรีอยุธยา



คลองบางบาล ตำบลไทรน้อย อำเภอบางบาล จังหวัดพระนครศรีอยุธยา



คลองเจ้าเจ็ด ตำบลเจ้าเสด็จ อำเภอเสนา จังหวัดพระนครศรีอยุธยา



คลองบ้านกรด ตำบลบ้านกรด อำเภอบางปะอิน จังหวัดพระนครศรีอยุธยา

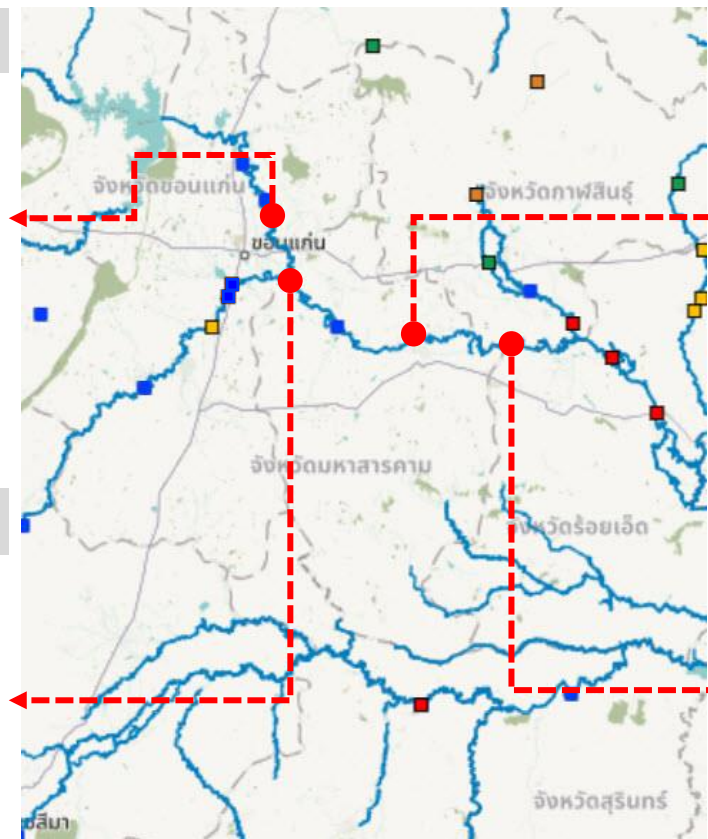
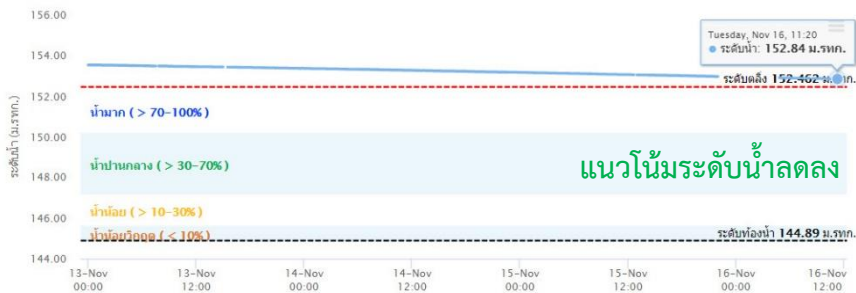




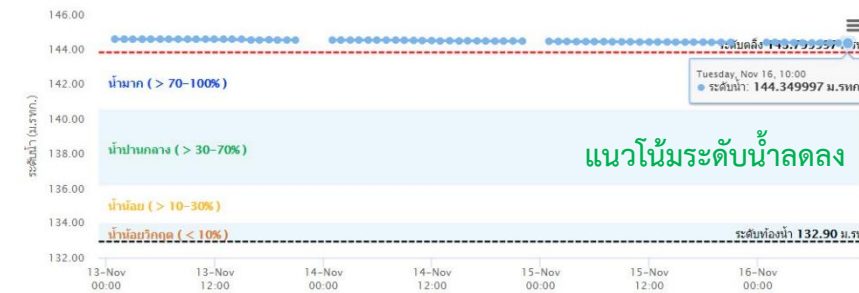
ปัจจุบัน : ระดับน้ำในแม่น้ำสายสำคัญ (16 พ.ย. 64)



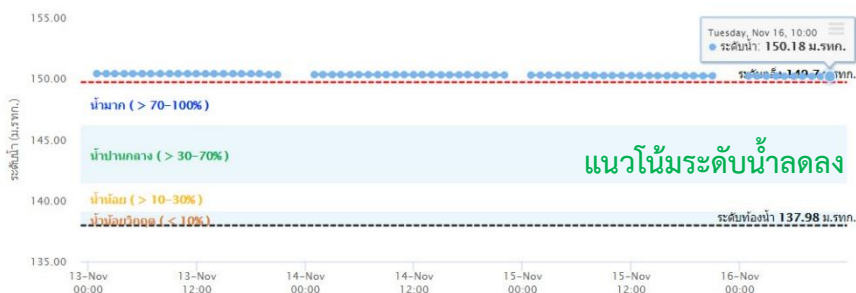
ลำน้ำพอง ตำบลหนองตุม อำเภอเมืองขอนแก่น จังหวัดขอนแก่น



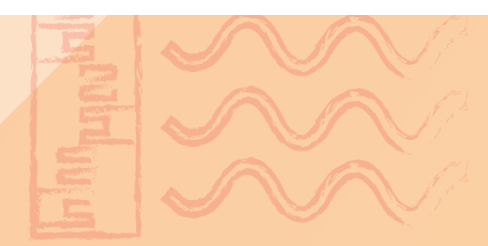
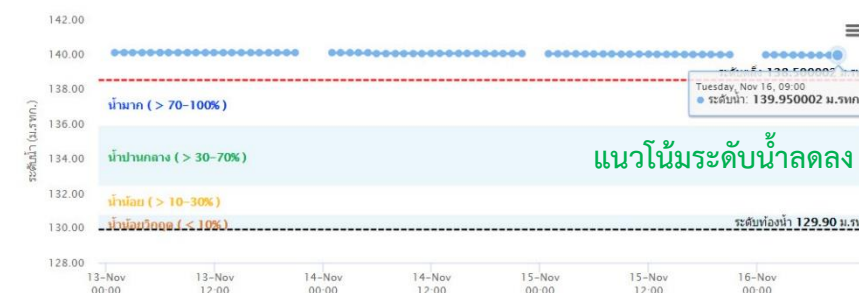
แม่น้ำชี ตำบลเกิ้ง อำเภอเมืองมหาสารคาม จังหวัดมหาสารคาม

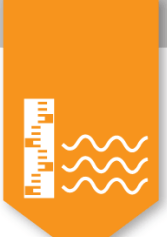


แม่น้ำชี ตำบลหนองบัว อำเภอโกสุมพิสัย จังหวัดมหาสารคาม



แม่น้ำชี ตำบลม่วงลาด อำเภอจังหาร จังหวัดร้อยเอ็ด





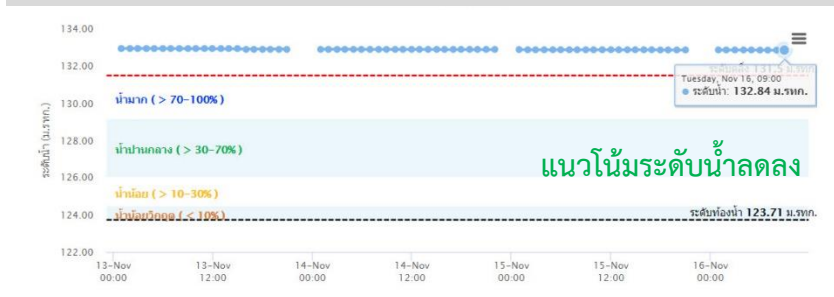
ปัจจุบัน : ระดับน้ำในแม่น้ำสายสำคัญ (16 พ.ย. 64)



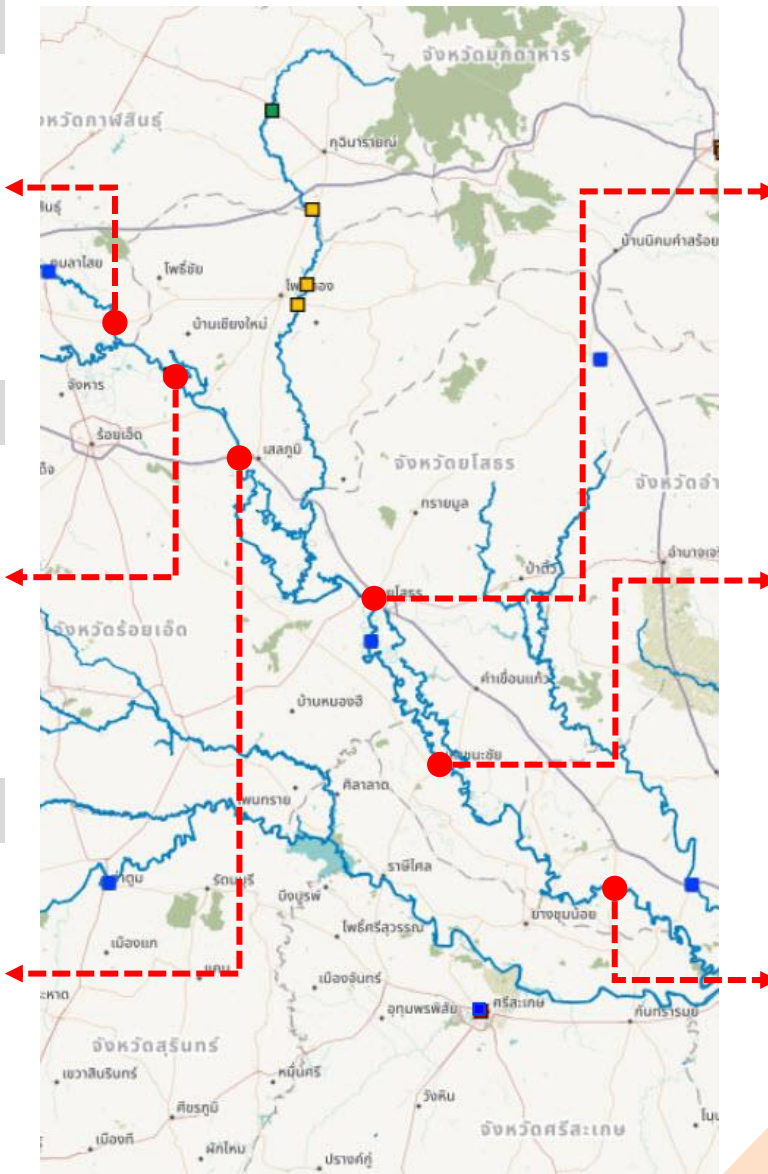
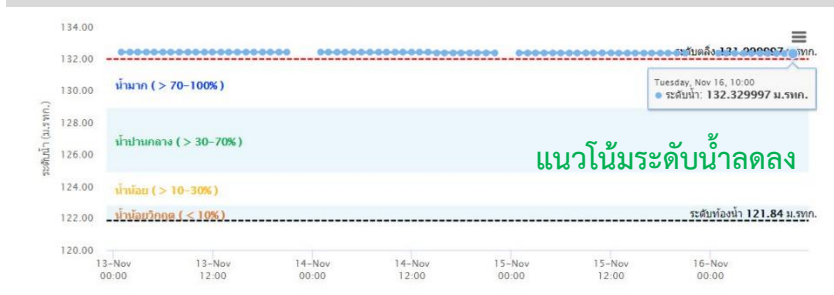
คลองปาว ตำบลเหล่าอ้อย อำเภอธำมรงค์ จังหวัดกาฬสินธุ์



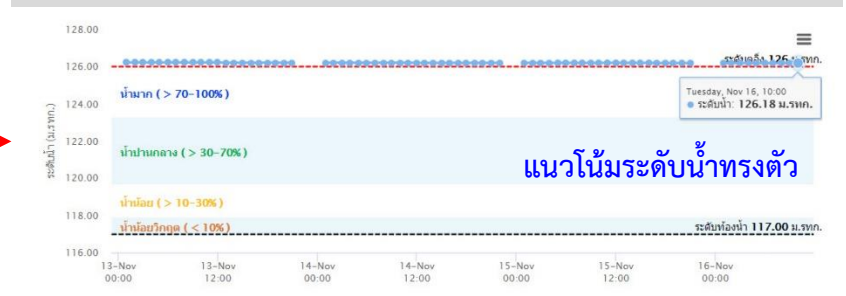
แม่น้ำชี ตำบลพระธาตุ อำเภอเชียงขวัญ จังหวัดร้อยเอ็ด



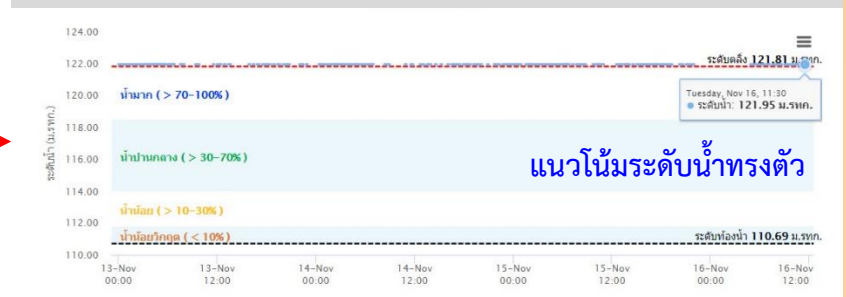
แม่น้ำชี ตำบลมะบ้า อำเภอทุ่งเขาหลวง จังหวัดร้อยเอ็ด



แม่น้ำชี ตำบลในเมือง อำเภอเมืองยโสธร จังหวัดยโสธร

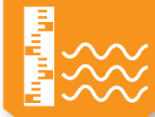


แม่น้ำชี ตำบลฟ้าหาวด อำเภอมหาชนะชัย จังหวัดยโสธร

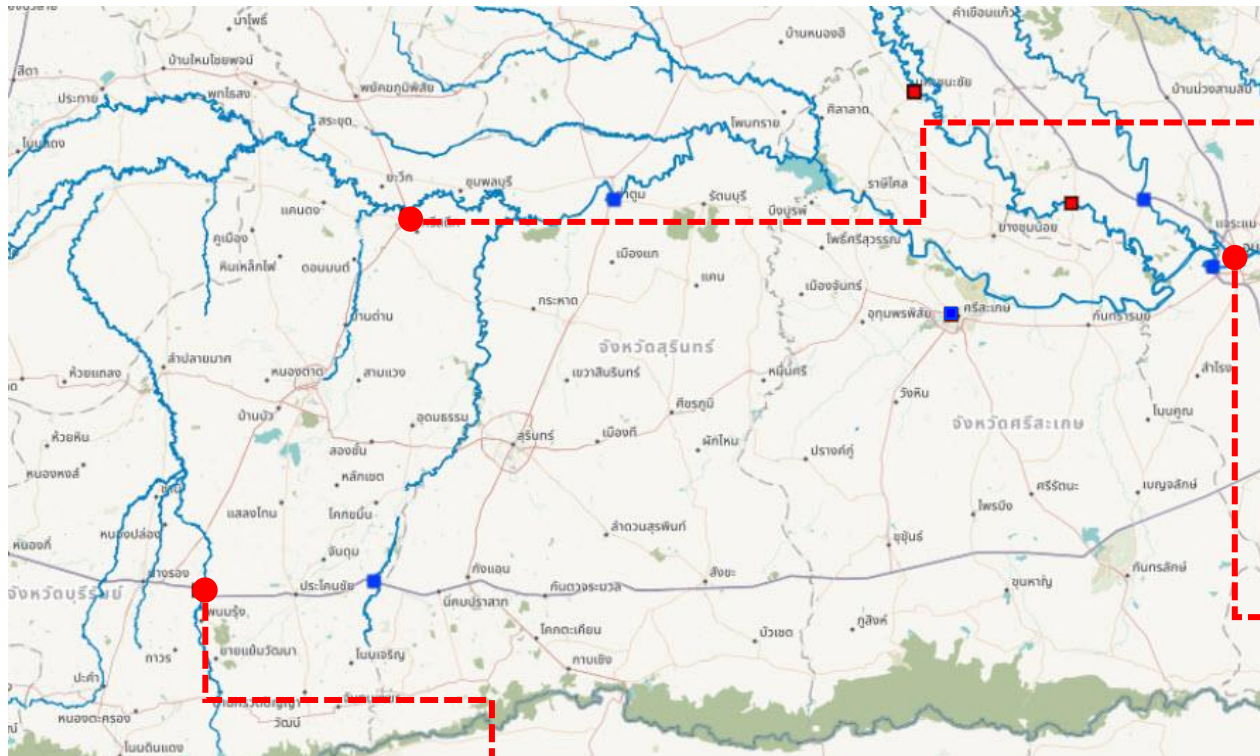


แม่น้ำชี ตำบลเชียงโน อำเภอเชียงโน จังหวัดอุบลราชธานี

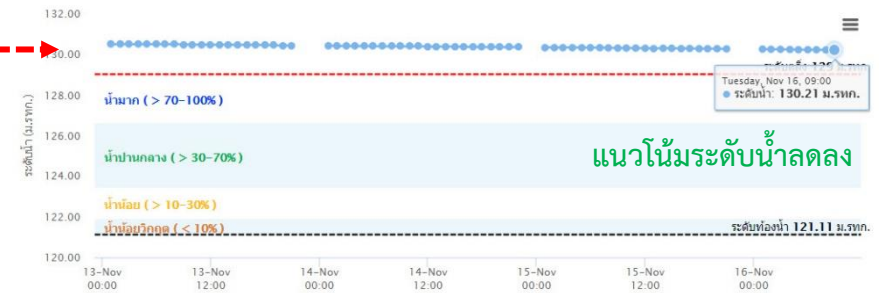




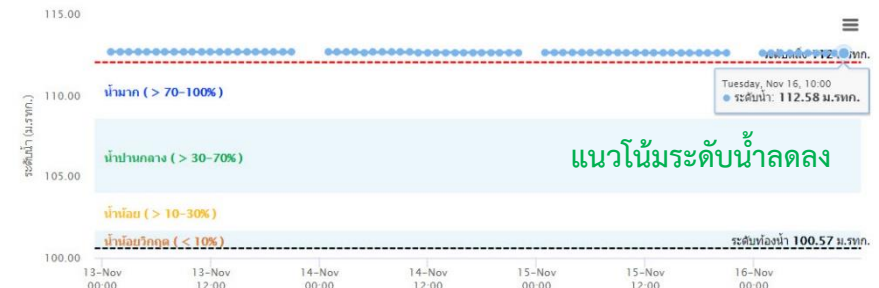
ปัจจุบัน : ระดับน้ำในแม่น้ำสายสำคัญ (16 พ.ย. 64)



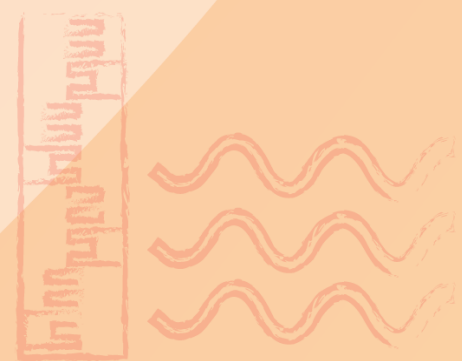
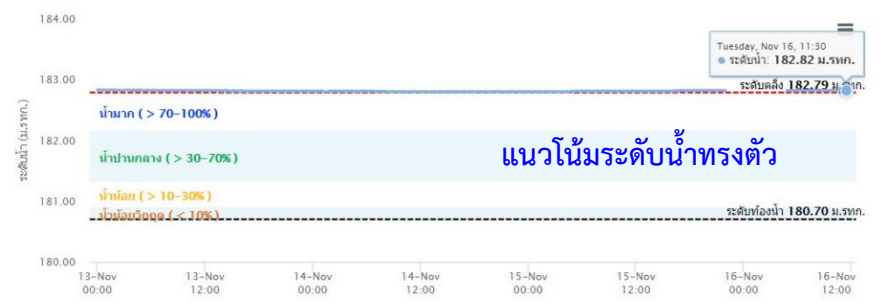
แม่น้ำมูล ตำบลกระเบื้อง อำเภอลำทะเมนชัย จังหวัดสุรินทร์



แม่น้ำมูล ตำบลแจระแม อำเภอเมืองอุบลราชธานี จังหวัดอุบลราชธานี

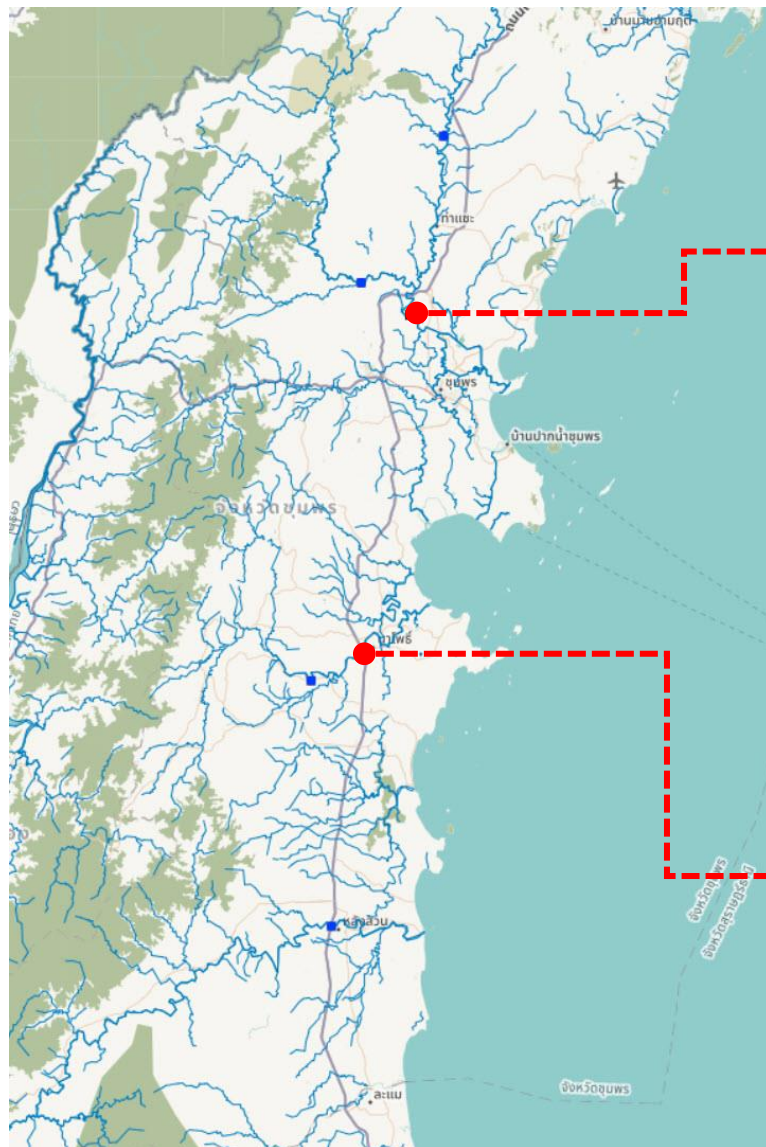


คลองลำปะเทีย ตำบลอีสานเขต อำเภอเฉลิมพระเกียรติ จังหวัดบุรีรัมย์





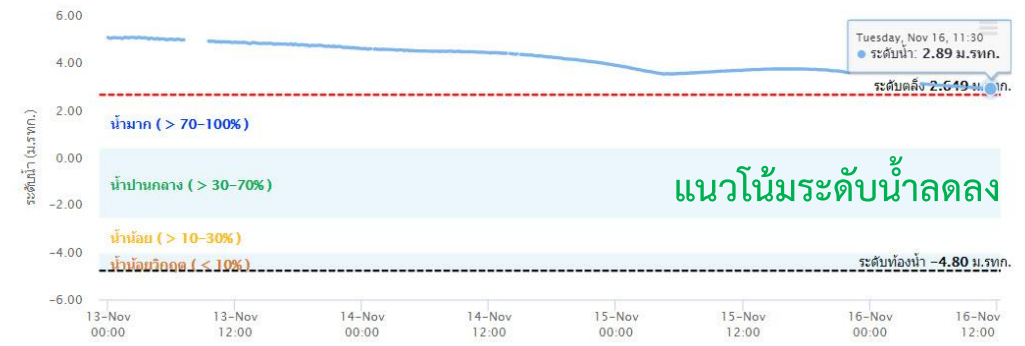
ปัจจุบัน : ระดับน้ำในแม่น้ำสายสำคัญ (16 พ.ย. 64)



บริเวณคลองคดศอก ตำบลหาดพันไกร อำเภอเมืองชุมพร จังหวัดชุมพร

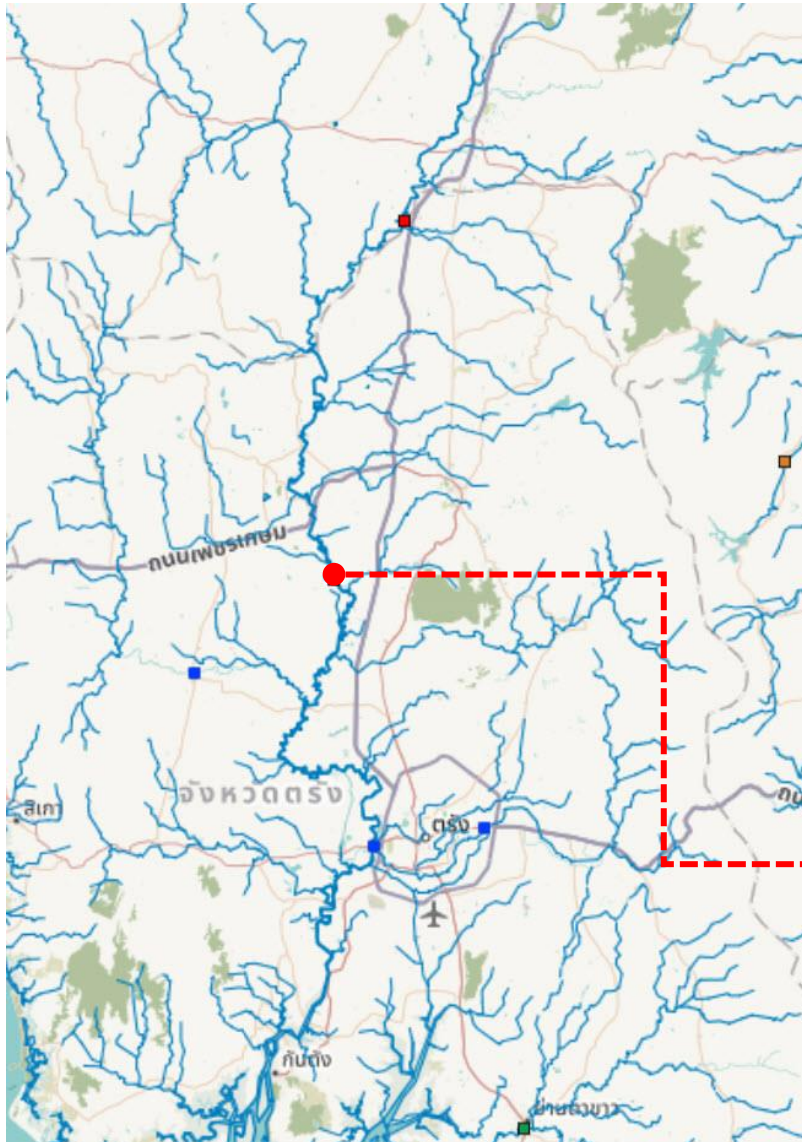


คลองสวี ตำบลนาโพธิ์ อำเภอสวี จังหวัดชุมพร



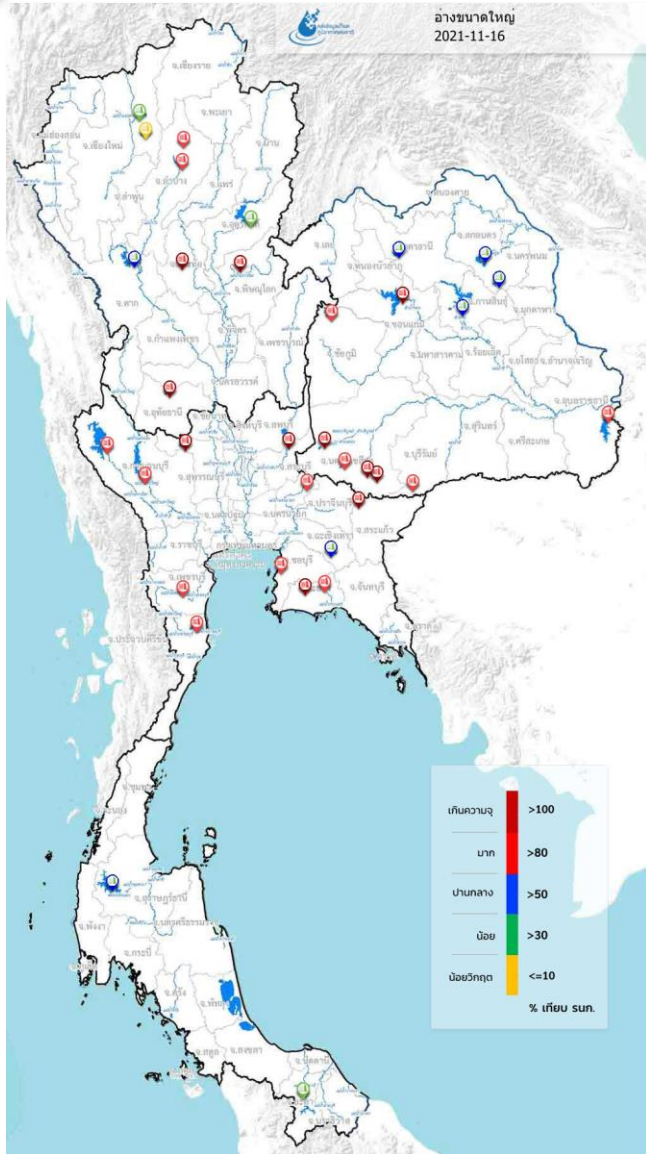


ปัจจุบัน : ระดับน้ำในแม่น้ำสายสำคัญ (16 พ.ย. 64)





ปัจจุบัน : ปริมาณน้ำในอ่างขนาดใหญ่ (16 พ.ย. 64)



เขื่อนที่มีปริมาณน้ำน้อย

- เขื่อนภูมิพล มีปริมาณน้ำกักเก็บร้อยละ 62 โดยเป็นน้ำใช้การเพียงร้อยละ 34 สถานการณ์น้ำอยู่ในเกณฑ์น้ำน้อย เมื่อวานนี้มีน้ำไหลลงอ่างฯ 17.55 ล้านลูกบาศก์เมตร และมีการระบายน้ำ 1.00 ล้านลูกบาศก์เมตร
- เขื่อนสิริกิติ์ มีปริมาณน้ำกักเก็บร้อยละ 48 โดยเป็นน้ำใช้การเพียงร้อยละ 18 สถานการณ์น้ำอยู่ในเกณฑ์น้ำน้อย เมื่อวานนี้มีน้ำไหลลงอ่างฯ 6.38 ล้านลูกบาศก์เมตร และมีการระบายน้ำ 4.02 ล้านลูกบาศก์เมตร
- เขื่อนแม่งัดฯ มีปริมาณน้ำกักเก็บร้อยละ 43 โดยเป็นน้ำใช้การเพียงร้อยละ 39 สถานการณ์น้ำอยู่ในเกณฑ์น้ำน้อย เมื่อวานนี้มีน้ำไหลลงอ่างฯ 0.36 ล้านลูกบาศก์เมตร และมีการระบายน้ำ 0.06 ล้านลูกบาศก์เมตร
- เขื่อนแม่งวงฯ มีปริมาณน้ำกักเก็บร้อยละ 29 โดยเป็นน้ำใช้การเพียงร้อยละ 24 สถานการณ์น้ำอยู่ในเกณฑ์น้ำน้อย เมื่อวานนี้มีน้ำไหลลงอ่างฯ 0.39 ล้านลูกบาศก์เมตร และมีการระบายน้ำ 0.04 ล้านลูกบาศก์เมตร

เขื่อนที่มีปริมาณน้ำมาก

- เขื่อนแม่มอก มีปริมาณน้ำกักเก็บร้อยละ 102 โดยเป็นน้ำใช้การร้อยละ 97 น้ำไหลล้นทางระบายน้ำล้น เมื่อวานนี้มีน้ำไหลลงอ่างฯ 2.36 ล้านลูกบาศก์เมตร และมีการระบายน้ำ 1.73 ล้านลูกบาศก์เมตร
- เขื่อนป่าสักฯ มีปริมาณน้ำกักเก็บร้อยละ 103 โดยเป็นน้ำใช้การร้อยละ 102 สถานการณ์น้ำอยู่ในเกณฑ์น้ำมาก เมื่อวานนี้มีน้ำไหลลงอ่างฯ 4.21 ล้านลูกบาศก์เมตร และมีการระบายน้ำ 5.66 ล้านลูกบาศก์เมตร
- เขื่อนอุบลรัตน์ มีปริมาณน้ำกักเก็บร้อยละ 110 โดยเป็นน้ำใช้การร้อยละ 86 สถานการณ์น้ำอยู่ในเกณฑ์น้ำมาก เมื่อวานนี้มีน้ำไหลลงอ่างฯ 2.64 ล้านลูกบาศก์เมตร และมีการระบายน้ำ 21.00 ล้านลูกบาศก์เมตร



ปัจจุบัน : น้ำ 4 เขื่อนหลักกลุ่มแม่น้ำเจ้าพระยา



16 พ.ย. 2564

อีก **168** วัน

จะถึง 30 เม.ย. 2565



ปริมาณน้ำใช้การของ 4
เขื่อนหลักกลุ่มน้ำ
เจ้าพระยา
มีน้ำใช้การได้รวม

8,108

ล้านลูกบาศก์เมตร



แผนการใช้น้ำเพื่ออุปโภค-
บริโภค และรักษาระบบนิเวศ
1 พ.ย. 2564 – 30 เม.ย. 2565

5,700

ล้านลูกบาศก์เมตร



ตั้งแต่ 1 พ.ย. 2564
ถึงปัจจุบัน
ระบายน้ำรวมแล้ว

494

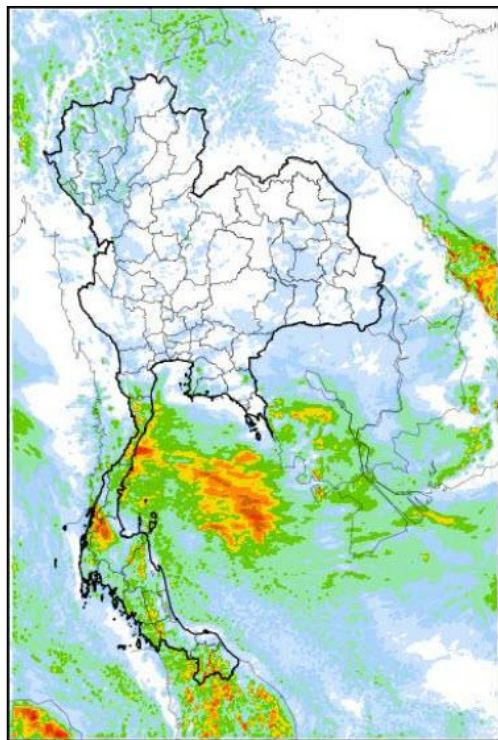
ล้านลูกบาศก์เมตร



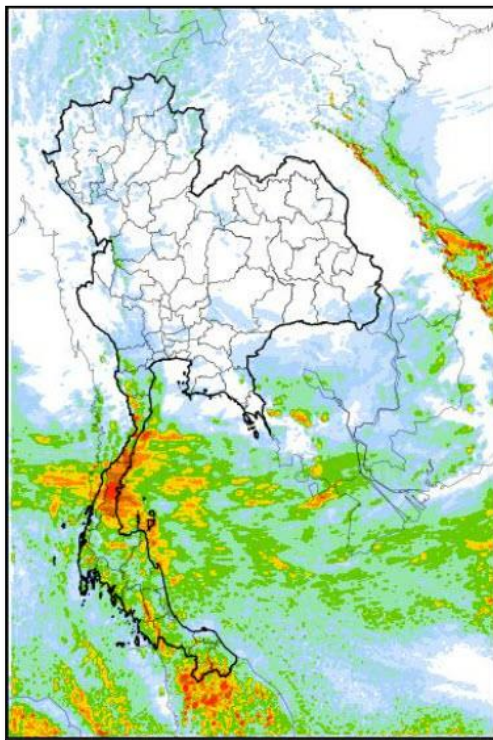
คาดการณ์ : ปริมาณน้ำฝนจาก WRF-ROMS Model ความละเอียด 3 x 3 กม.



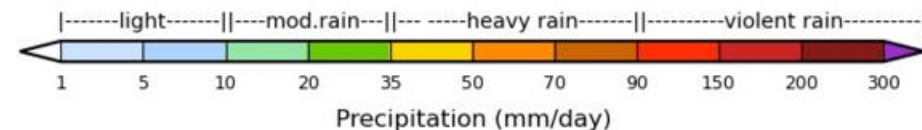
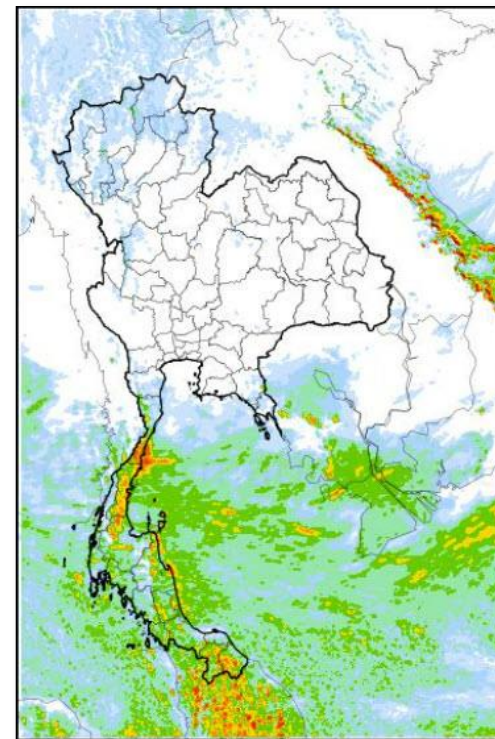
16 พ.ย. 64



17 พ.ย. 64



18 พ.ย. 64



ที่มา: สถาบันสารสนเทศทรัพยากรน้ำ (องค์การมหาชน)



คาดการณ์ : ปริมาณฝนจาก WRF-ROMS Model ความละเอียด 9 X 9 กม.

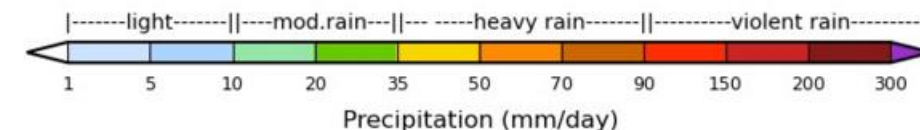
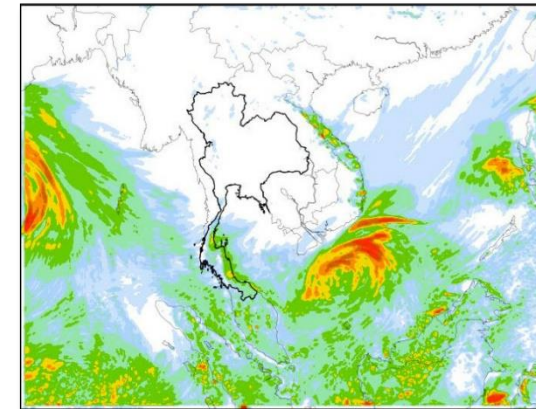
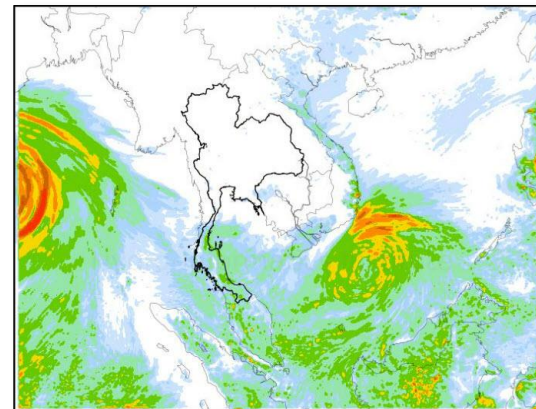
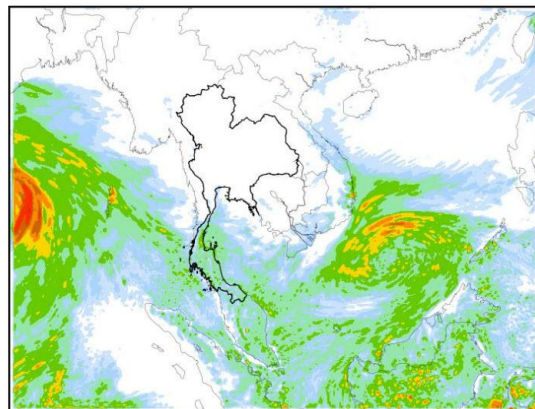
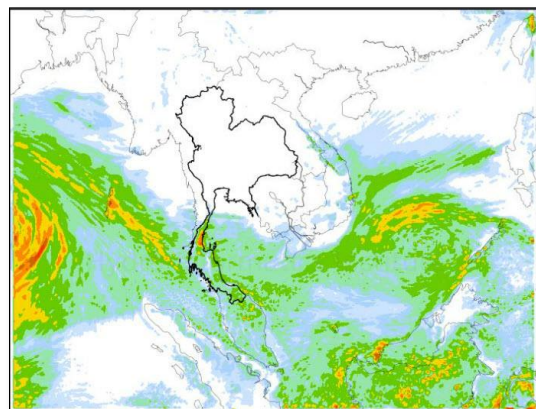


19 พ.ย. 64

20 พ.ย. 64

21 พ.ย. 64

22 พ.ย. 64



ที่มา: สถาบันสารสนเทศทรัพยากรน้ำ (องค์การมหาชน)



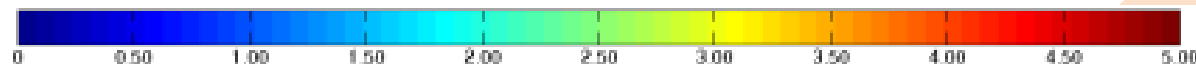
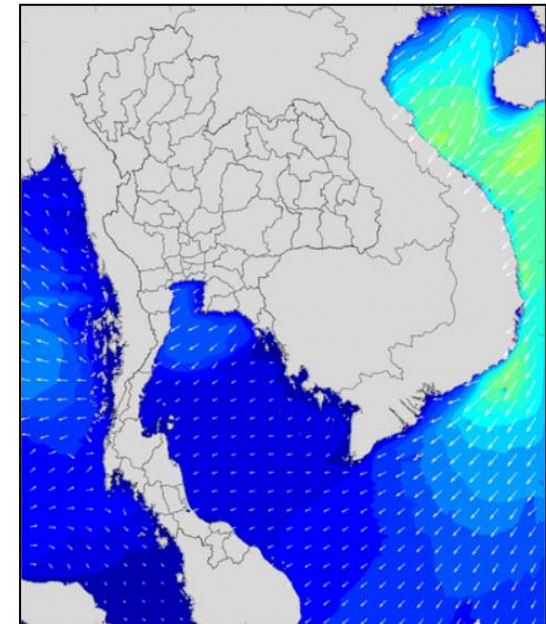
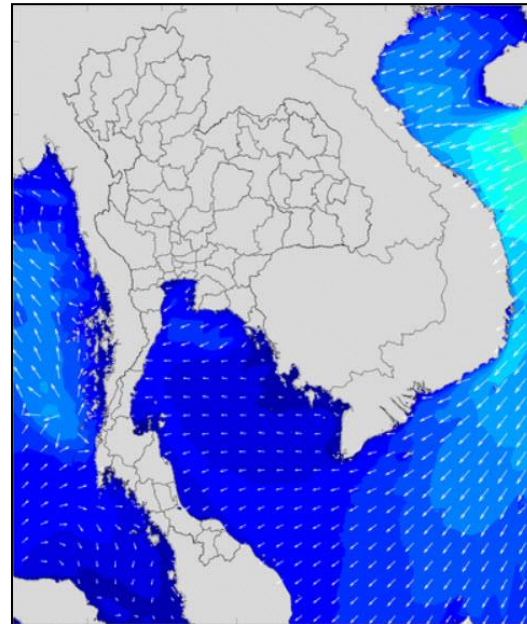
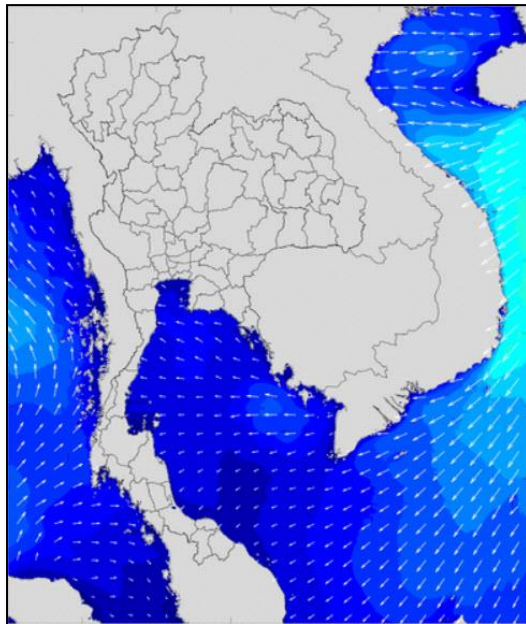
คาดการณ์ : ความสูงและทิศทางคลื่นทะเลบริเวณอ่าวไทย และอันดามัน



16 พ.ย. 64

17 พ.ย. 64

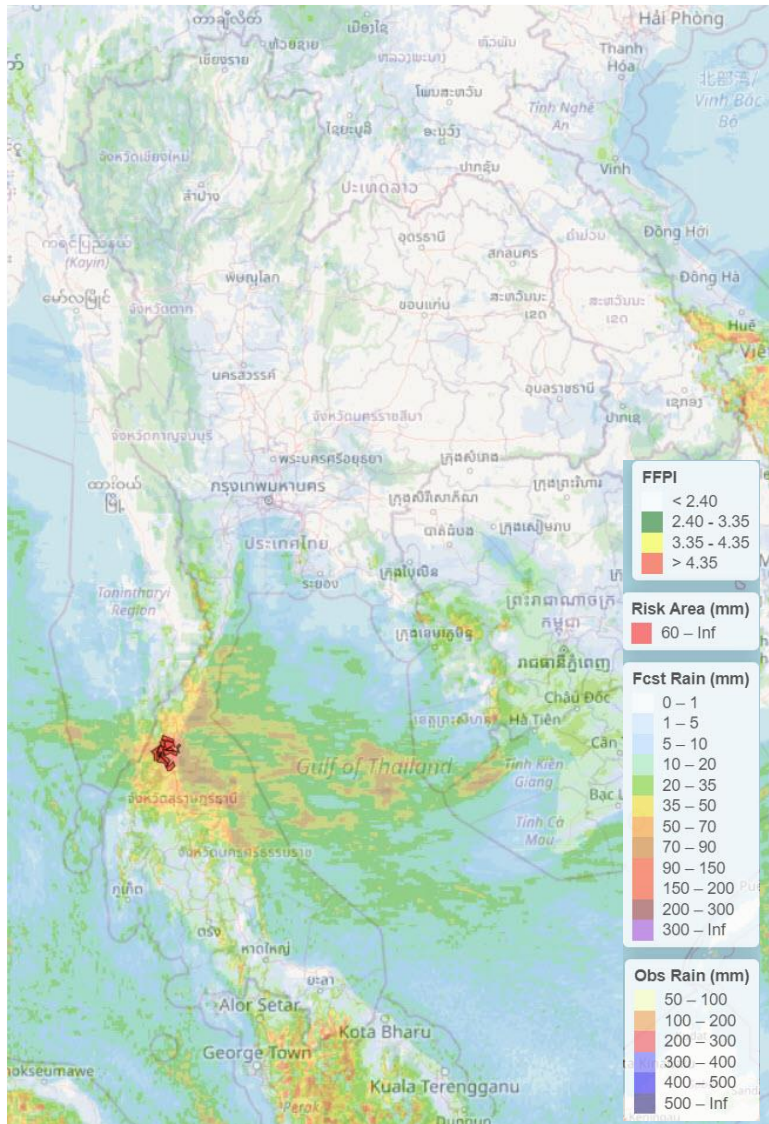
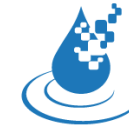
18 พ.ย. 64



ที่มา: สถาบันสารสนเทศทรัพยากรน้ำ (องค์การมหาชน)



คาดการณ์ : พื้นที่เสี่ยงน้ำท่วมฉับพลัน (16 พ.ย. 64)



คาดการณ์พื้นที่เสี่ยงน้ำท่วมฉับพลัน ณ วันที่ 16 พ.ย. 64 มีพื้นที่เสี่ยงน้ำท่วมฉับพลันในพื้นที่ภาคใต้บริเวณจังหวัดชุมพร ระนอง และนครศรีธรรมราช

จังหวัด	อำเภอ	ตำบล	FFPI	ฝนสะสม 1 วันล่วงหน้า
จ.ระนอง	อ.ละอุ่น	ต.ละอุ่นเหนือ	6.04	72.85
จ.ระนอง	อ.ละอุ่น	ต.ในวงใต้	5.52	91.48
จ.ระนอง	อ.ละอุ่น	ต.ในวงเหนือ	5.51	80.6
จ.ชุมพร	อ.สวี	ต.เขาค่าย	5.39	103.93
จ.ชุมพร	อ.พะโต๊ะ	ต.ปังหวาน	5.28	70.98
จ.ชุมพร	อ.หลังสวน	ต.หาดยาย	5	91.62
จ.ชุมพร	อ.สวี	ต.เขาทะลุ	4.97	77.97
จ.ชุมพร	อ.ทุ่งตะโก	ต.ตะโก	4.84	118.97
จ.นครศรีธรรมราช	อ.ขนอม	เกาะท่าไร่	4.73	89.98
จ.ชุมพร	อ.สวี	ต.ทุ่งระยะ	4.55	76.69
จ.ชุมพร	อ.ทุ่งตะโก	ต.ปากตะโก	4.44	78.96
จ.ชุมพร	อ.ทุ่งตะโก	ต.ช่องไม้แก้ว	4.43	126.12
จ.ชุมพร	อ.หลังสวน	ต.บ้านควน	4.4	64.58
จ.ชุมพร	อ.สวี	ต.นาสัก	4.35	103.45

