

สรุปสถานการณ์น้ำ

ประจำวันที่ ๑๘ ตุลาคม ๒๕๖๔



สรุปพื้นที่เฝ้าระวัง

- **เฝ้าระวัง** ระดับน้ำล้นตลิ่งบริเวณที่ลุ่มริมแม่น้ำ ในหลายพื้นที่จากอิทธิพลของฝนที่ตกหนักในช่วงที่ผ่านมา โดยเฉพาะแม่น้ำเจ้าพระยา บริเวณจังหวัดนครสวรรค์ ชัยนาท และพระนครศรีอยุธยา แม่น้ำป่าสัก บริเวณจังหวัดเพชรบูรณ์ และพระนครศรีอยุธยา แม่น้ำท่าจีน บริเวณจังหวัดสุพรรณบุรี นครปฐม แม่น้ำลพบุรี บริเวณจังหวัดลพบุรี แม่น้ำชี บริเวณจังหวัดชัยภูมิ ขอนแก่น มหาสารคาม และร้อยเอ็ด แม่น้ำมูล บริเวณจังหวัดสุรินทร์และอุบลราชธานี
- **เฝ้าติดตาม** ปริมาณน้ำใน ๔ เขื่อนหลักลุ่มน้ำเจ้าพระยา ยังคงมีน้ำใช้การน้อย เพียง ๖,๗๗๙ ล้าน ลบ.ม.

กลุ่มเมฆพายุ

- มีกลุ่มเมฆปกคลุมบริเวณภาคตะวันออกเฉียงเหนือ ภาคกลาง และภาคใต้

ปริมาณฝนสะสม ๒๔ ชั่วโมงที่ผ่านมา

- ประเทศไทยมีฝนตกปานกลางถึงหนักในบางบริเวณภาคเหนือ ภาคกลาง ภาคตะวันออกเฉียงเหนือ ภาคตะวันออก และภาคใต้ โดยมีฝนตกหนักถึงหนักมากบริเวณ **จังหวัดชลบุรี ๑๐๐ มิลลิเมตร** กาญจนบุรี ๘๐ มิลลิเมตร อุบลราชธานี ๗๙ มิลลิเมตร ประจวบคีรีขันธ์ ๗๕ มิลลิเมตร นครศรีธรรมราช ๗๓ มิลลิเมตร นครราชสีมา ๗๓ มิลลิเมตร กรุงเทพมหานคร ๗๓ มิลลิเมตร นครปฐม ๗๑ มิลลิเมตร ระยอง ๗๑ มิลลิเมตร ยะลา ๖๗ มิลลิเมตร แพร่ ๖๕ มิลลิเมตร สมุทรปราการ ๖๓ มิลลิเมตร อุดรดิตถ์ ๖๑ มิลลิเมตร สุราษฎร์ธานี ๖๐ มิลลิเมตร สงขลา ๕๘ มิลลิเมตร เพชรบุรี ๕๔ มิลลิเมตร สุรินทร์ ๕๓ มิลลิเมตร บุรีรัมย์ ๕๐ มิลลิเมตร สุพรรณบุรี ๕๐ มิลลิเมตร ตรารด ๕๐ มิลลิเมตร สระแก้ว ๔๗ มิลลิเมตร กำแพงเพชร ๔๗ มิลลิเมตร ปัตตานี ๔๕ มิลลิเมตร สมุทรสาคร ๔๕ มิลลิเมตร แม่ฮ่องสอน ๔๒ มิลลิเมตร พระนครศรีอยุธยา ๔๐ มิลลิเมตร ราชบุรี ๔๐ มิลลิเมตร เลย ๔๐ มิลลิเมตร ตาก ๓๙ มิลลิเมตร นราธิวาส ๓๘ มิลลิเมตร และกระบี่ ๓๖ มิลลิเมตร

ระดับน้ำในแม่น้ำสำคัญ

- ระดับน้ำในแม่น้ำสายหลักในภาคเหนือมี**ระดับน้ำน้อยถึงระดับน้ำปานกลาง** และภาคตะวันออกเฉียงเหนือมี**ระดับน้ำปานกลางถึงระดับน้ำมาก** ภาคตะวันออก และภาคกลางมี**ระดับน้ำปานกลางถึงระดับน้ำมาก** ส่วนภาคใต้มี**ระดับน้ำน้อยถึงระดับน้ำปานกลาง** และพบน้ำล้นตลิ่งในพื้นที่ดังนี้
 - บริเวณแม่น้ำยม ตำบลชุมแสงสงคราม อำเภอบางระกำ จังหวัดพิษณุโลก โดยมีแนวโน้มระดับน้ำทรงตัว
 - บริเวณแม่น้ำแควน้อย ตำบลนครไทย อำเภอนครไทย จังหวัดพิษณุโลก โดยมีแนวโน้มระดับน้ำเพิ่มสูงขึ้น
 - บริเวณแม่น้ำแม่จังก์ ตำบลปางมะค่า อำเภอขามเฒ่าสุโขทัย จังหวัดกำแพงเพชร โดยมีแนวโน้มระดับน้ำลดลง
 - บริเวณคลองเกรียงไกร ตำบลบางเคียน อำเภอชุมแสง จังหวัดนครสวรรค์ โดยมีแนวโน้มระดับน้ำทรงตัว
 - บริเวณแม่น้ำสะแกกรัง ตำบลอุทัยใหม่ อำเภอเมืองอุทัยธานี จังหวัดอุทัยธานี โดยมีแนวโน้มระดับน้ำเพิ่มสูงขึ้น
 - บริเวณแม่น้ำเจ้าพระยา ตำบลธรรมามูล อำเภอเมืองชัยนาท จังหวัดชัยนาท โดยมีแนวโน้มระดับน้ำทรงตัว
 - บริเวณแม่น้ำลพบุรี ตำบลโพธิ์เก้าต้น อำเภอเมืองลพบุรี จังหวัดลพบุรี โดยมีแนวโน้มระดับน้ำทรงตัว
 - บริเวณแม่น้ำเจ้าพระยา ตำบลพรหมบุรี อำเภอพรหมบุรี จังหวัดสิงห์บุรี โดยมีแนวโน้มระดับน้ำเพิ่มสูงขึ้น
 - บริเวณแม่น้ำสุพรรณบุรี ตำบลสามชุก อำเภอสามชุก จังหวัดสุพรรณบุรี โดยมีแนวโน้มระดับน้ำเพิ่มสูงขึ้น
 - บริเวณแม่น้ำท่าจีน ตำบลท่าพี่เลี้ยง อำเภอเมืองสุพรรณบุรี จังหวัดสุพรรณบุรี โดยมีแนวโน้มระดับน้ำเพิ่มสูงขึ้น
 - บริเวณคลองสองพี่น้อง ตำบลสองพี่น้อง อำเภอสองพี่น้อง จังหวัดสุพรรณบุรี โดยมีแนวโน้มระดับน้ำทรงตัว
 - บริเวณแม่น้ำท่าจีน ตำบลบางตาเถร อำเภอสองพี่น้อง จังหวัดสุพรรณบุรี โดยมีแนวโน้มระดับน้ำเพิ่มสูงขึ้น
 - บริเวณแม่น้ำท่าจีน ตำบลบางเลน อำเภอบางเลน จังหวัดนครปฐม โดยมีแนวโน้มระดับน้ำเพิ่มสูงขึ้น



สรุปสถานการณ์น้ำ

ประจำวัน ที่ ๑๘ ตุลาคม ๒๕๖๔



- บริเวณแม่น้ำท่าจีน ตำบลหอมเกร็ด อำเภอสามพราน จังหวัดนครปฐม โดยมีแนวโน้มระดับน้ำทรงตัว
- บริเวณคลองเจ้าเจ็ด ตำบลเจ้าเสด็จ อำเภอเสนา จังหวัดพระนครศรีอยุธยา โดยมีแนวโน้มระดับน้ำทรงตัว
- บริเวณคลองบางหลวง ตำบลบางหลวงโคต อำเภอบางบาล จังหวัดพระนครศรีอยุธยา โดยมีแนวโน้มระดับน้ำเพิ่มสูงขึ้น
- บริเวณคลองบางบาล ตำบลไทรน้อย อำเภอบางบาล จังหวัดพระนครศรีอยุธยา โดยมีแนวโน้มระดับน้ำเพิ่มสูงขึ้น
- บริเวณแม่น้ำเจ้าพระยา ตำบลภูเขาทอง อำเภอพระนครศรีอยุธยา จังหวัดพระนครศรีอยุธยา โดยมีแนวโน้มระดับน้ำเพิ่มสูงขึ้น
- บริเวณแม่น้ำเจ้าพระยา ตำบลโพธิ์สามต้น อำเภอบางปะหัน จังหวัดพระนครศรีอยุธยา โดยมีแนวโน้มระดับน้ำเพิ่มสูงขึ้น
- บริเวณคลองบ้านกรด ตำบลบ้านกรด อำเภอบางปะอิน จังหวัดพระนครศรีอยุธยา โดยมีแนวโน้มระดับน้ำเพิ่มสูงขึ้น
- บริเวณแม่น้ำเจ้าพระยา ตำบลขนอนหลวง อำเภอบางปะอิน จังหวัดพระนครศรีอยุธยา โดยมีแนวโน้มระดับน้ำทรงตัว
- บริเวณแม่น้ำเจ้าพระยา ตำบลโพแดง อำเภอบางไทร จังหวัดพระนครศรีอยุธยา โดยมีแนวโน้มระดับน้ำทรงตัว
- บริเวณแม่น้ำป่าสัก ตำบลสะเดียง อำเภอเมืองเพชรบูรณ์ จังหวัดเพชรบูรณ์ โดยมีแนวโน้มระดับน้ำเพิ่มสูงขึ้น
- บริเวณแม่น้ำป่าสัก ตำบลนาเฉลียง อำเภอหนองไผ่ จังหวัดเพชรบูรณ์ โดยมีแนวโน้มระดับน้ำเพิ่มสูงขึ้น
- บริเวณแม่น้ำป่าสัก ตำบลท่าโรง อำเภอวิเชียรบุรี จังหวัดเพชรบูรณ์ โดยมีแนวโน้มระดับน้ำเพิ่มสูงขึ้น
- บริเวณแม่น้ำป่าสัก ตำบลท่าเรือ อำเภอท่าเรือ จังหวัดพระนครศรีอยุธยา โดยมีแนวโน้มระดับน้ำเพิ่มสูงขึ้น
- บริเวณแม่น้ำป่าสัก ตำบลบ่อโพง อำเภอนครหลวง จังหวัดพระนครศรีอยุธยา โดยมีแนวโน้มระดับน้ำเพิ่มสูงขึ้น
- บริเวณแม่น้ำนครนายก ตำบลองครักษ์ อำเภองครักษ์ จังหวัดนครนายก โดยมีแนวโน้มระดับน้ำทรงตัว
- บริเวณแม่น้ำนครนายก ตำบลบางเตย อำเภอบ้านสร้าง จังหวัดปราจีนบุรี โดยมีแนวโน้มระดับน้ำเพิ่มสูงขึ้น
- บริเวณแม่น้ำปราจีนบุรี ตำบลหน้าเมือง อำเภอเมืองปราจีนบุรี จังหวัดปราจีนบุรี โดยมีแนวโน้มระดับน้ำเพิ่มสูงขึ้น
- บริเวณแม่น้ำปราจีนบุรี ตำบลบ้านทาม อำเภอศรีมหาโพธิ์ จังหวัดปราจีนบุรี โดยมีแนวโน้มระดับน้ำเพิ่มสูงขึ้น
- บริเวณแม่น้ำปราจีนบุรี ตำบลกบินทร์ อำเภอกบินทร์บุรี จังหวัดปราจีนบุรี โดยมีแนวโน้มระดับน้ำเพิ่มสูงขึ้น
- บริเวณคลองพระปรัง ตำบลศาลาลำดวน อำเภอเมืองสระแก้ว จังหวัดสระแก้ว โดยมีแนวโน้มระดับน้ำเพิ่มสูงขึ้น
- บริเวณลำน้ำพอง ตำบลผานกเค้า อำเภอภูกระดึง จังหวัดเลย โดยมีแนวโน้มระดับน้ำลดลง
- บริเวณแม่น้ำพรม ตำบลบ้านหัน อำเภอเกษตรสมบูรณ์ จังหวัดชัยภูมิ โดยมีแนวโน้มระดับน้ำลดลง
- บริเวณลำน้ำเชิญ ตำบลสามสวน อำเภอบ้านแท่น จังหวัดชัยภูมิ โดยมีแนวโน้มระดับน้ำทรงตัว
- บริเวณแม่น้ำชี ตำบลหนองบัวระเหว อำเภอหนองบัวระเหว จังหวัดชัยภูมิ โดยมีแนวโน้มระดับน้ำเพิ่มสูงขึ้น
- บริเวณแม่น้ำชี ตำบลชนบท อำเภอชนบท จังหวัดขอนแก่น โดยมีแนวโน้มระดับน้ำทรงตัว
- บริเวณแม่น้ำชี ตำบลท่าพระ อำเภอเมืองขอนแก่น จังหวัดขอนแก่น โดยมีแนวโน้มระดับน้ำลดลง
- บริเวณแม่น้ำชี ตำบลหนองบัว อำเภอโกสุมพิสัย จังหวัดมหาสารคาม โดยมีแนวโน้มระดับน้ำทรงตัว
- บริเวณแม่น้ำชี ตำบลเกิ้ง อำเภอเมืองมหาสารคาม จังหวัดมหาสารคาม โดยมีแนวโน้มระดับน้ำทรงตัว
- บริเวณแม่น้ำชี ตำบลม่วงลาด อำเภอจังหาร จังหวัดร้อยเอ็ด โดยมีแนวโน้มระดับน้ำทรงตัว
- บริเวณคลองปาว ตำบลเหล่าอ้อย อำเภอร่องคำ จังหวัดกาฬสินธุ์ โดยมีแนวโน้มระดับน้ำเพิ่มสูงขึ้น
- บริเวณลำปะเทีย ตำบลอีसानเขต อำเภอเฉลิมพระเกียรติ จังหวัดบุรีรัมย์ โดยมีแนวโน้มระดับน้ำเพิ่มสูงขึ้น
- บริเวณแม่น้ำมูล ตำบลกระเบื้อง อำเภอชุมพลบุรี จังหวัดสุรินทร์ โดยมีแนวโน้มระดับน้ำทรงตัว



สรุปสถานการณ์น้ำ



ประจำวันที่ ๑๘ ตุลาคม ๒๕๖๔

- *เขื่อนนฤพดินทรจินดา มีปริมาณน้ำกักเก็บร้อยละ ๑๐๗ โดยเป็นน้ำใช้การร้อยละ ๑๐๑ สถานการณ์น้ำอยู่ในเกณฑ์น้ำมาก เมื่อวานนี้มีน้ำไหลลงอ่างฯ ๗.๐๙ ล้านลูกบาศก์เมตร และมีการระบายน้ำ ๗.๓๕ ล้านลูกบาศก์เมตร
- *เขื่อนขุนด่านปราการชล มีปริมาณน้ำกักเก็บร้อยละ ๑๐๐ โดยเป็นน้ำใช้การร้อยละ ๙๘ สถานการณ์น้ำอยู่ในเกณฑ์น้ำมาก เมื่อวานนี้มีน้ำไหลลงอ่างฯ ๗.๓๗ ล้านลูกบาศก์เมตร และมีการระบายน้ำ ๖.๖๒ ล้านลูกบาศก์เมตร
- *เขื่อนหนองปลาไหล มีปริมาณน้ำกักเก็บร้อยละ ๑๐๙ โดยเป็นน้ำใช้การร้อยละ ๑๐๑ สถานการณ์น้ำอยู่ในเกณฑ์น้ำมาก เมื่อวานนี้มีน้ำไหลลงอ่างฯ ๒.๓๗ ล้านลูกบาศก์เมตรและมีการระบายน้ำ ๐.๑๒ ล้านลูกบาศก์เมตร

หมายเหตุ * ข้อมูลรายงาน ณ วันที่ ๑๗ ต.ค. ๖๔

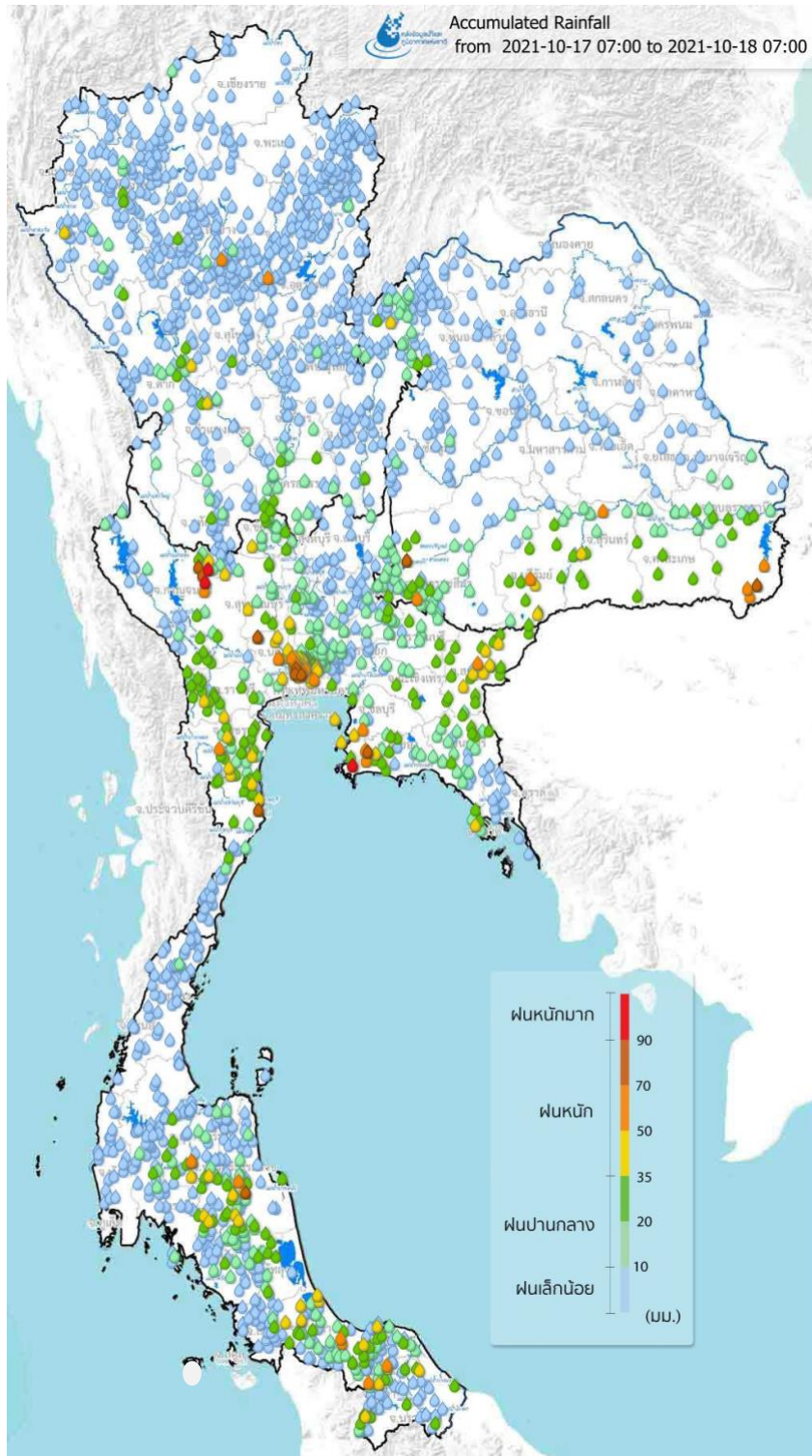
คาดการณ์ฟว

- ช่วงวันที่ ๑๘ - ๒๐ ต.ค. ๖๔ บริเวณความกดอากาศสูงจากประเทศจีนแผ่ลงมาปกคลุมประเทศไทยตอนบน ประกอบกับลมตะวันออกเฉียงเหนือมีกำลังแรงขึ้น ทำให้ร่องมรสุมที่พาดผ่านบริเวณภาคกลางตอนล่าง ภาคตะวันออก และภาคใต้ตอนบน ส่วนลมมรสุมตะวันตกเฉียงใต้พัดปกคลุมทะเลอันดามัน อ่าวไทย และประเทศไทย ส่งผลให้ประเทศไทยตอนบนจะเริ่มมีฝนลดลง แต่จะมีฝนตกหนักได้ในบางแห่งบริเวณภาคกลาง ภาคตะวันออกเฉียงเหนือ ภาคตะวันออก และภาคใต้
- ช่วงวันที่ ๒๑ - ๒๔ ต.ค. ๖๔ บริเวณความกดอากาศสูงจากประเทศจีนยังคงแผ่ลงมาปกคลุมประเทศไทยตอนบน ประกอบกับลมตะวันออกเฉียงเหนือมีกำลังแรง ส่วนลมมรสุมตะวันตกเฉียงใต้ยังคงพัดปกคลุมทะเลอันดามัน อ่าวไทย และประเทศไทย ส่งผลให้ประเทศไทยตอนบนมีฝนลดลง แต่ยังคงมีฝนตกหนักได้ในบางแห่งบริเวณภาคกลาง ภาคตะวันออก และภาคใต้

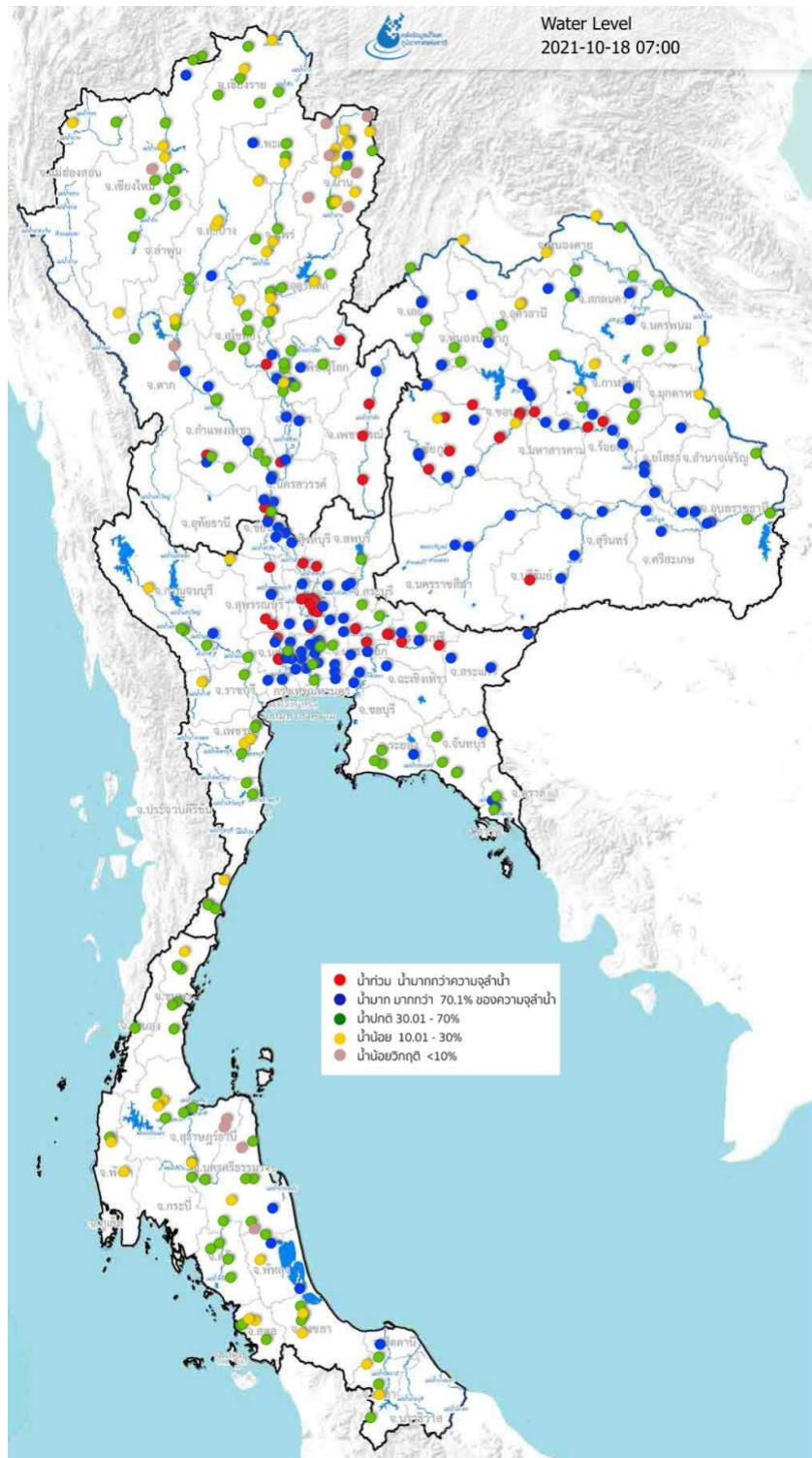
คาดการณ์คลื่น

- ช่วงวันที่ ๑๘ - ๒๐ ต.ค. ๖๔ ลมมรสุมตะวันตกเฉียงใต้ที่พัดปกคลุมทะเลอันดามัน อ่าวไทย และประเทศไทย มีกำลังอ่อน ส่งผลให้บริเวณทะเลอันดามันและทะเลอ่าวไทย จะมีคลื่นสูงประมาณ ๑.๐ - ๑.๕ เมตร





แผนที่ปริมาณฝนสะสมย้อนหลัง ๒๔ ชั่วโมงที่ผ่านมา จากสถานีโทรมาตรอัตโนมัติ



แผนที่ระดับน้ำในแม่น้ำสายหลักของประเทศไทย จากสถานีโทรมาตรวัดระดับน้ำอัตโนมัติ

๑๗ ต.ค. ๒๕๖๔

อีก

๑๕ วัน

สิ้นสุดฤดูฝน

ปริมาณน้ำใช้การของ
๔ เขื่อนหลักกลุ่มน้ำเจ้าพระยา
มีน้ำใช้การได้รวม

๖,๗๗๙

ล้านลูกบาศก์เมตร

ประมาณการความต้องการใช้น้ำ
ในช่วงฤดูแล้งและช่วงต้นฤดูฝนของปี ๒๕๖๕
(อุบลโกศ-บุรีโกศ การเกษตร และระบบนิเวศ)

๑๒,๐๐๐

ล้านลูกบาศก์เมตร

ต้องการน้ำเก็บกักเพิ่ม

๕,๒๒๑

ล้านลูกบาศก์เมตร