

สรุปสถานการณ์น้ำ

ประจำวัน ที่ ๒๐ พฤศจิกายน ๒๕๖๔



สรุปพื้นที่เฝ้าระวัง

- **เฝ้าระวัง** ภาคใต้มีฝนตกต่อเนื่องและมีฝนตกหนักบางแห่ง โดยเฉพาะบริเวณจังหวัดประจวบคีรีขันธ์ ชุมพร ระนอง สุราษฎร์ธานี นครศรีธรรมราช พังงา พัทลุง ตรัง และสงขลา อาจส่งผลให้เกิดน้ำท่วมฉับพลันและน้ำป่าไหลหลากได้ ขอให้เฝ้าติดตามสถานการณ์อย่างใกล้ชิด
- **เฝ้าติดตาม** ปริมาณน้ำที่ล้นตลิ่งในลุ่มน้ำเจ้าพระยาและลุ่มน้ำท่าจีน โดยระดับน้ำจะลดลงอย่างช้าๆ ส่วนลุ่มน้ำชีและลุ่มน้ำมูล ปริมาณน้ำกำลังเคลื่อนตัวไปยังพื้นที่ท้ายน้ำ ทั้งนี้สถานการณ์อาจจะกลับเข้าสู่ภาวะปกติได้ในช่วงกลางเดือนธันวาคม

กลุ่มเบขพบ

- มีกลุ่มเมฆฝนหนาแน่นปกคลุมบริเวณภาคใต้

ปริมาณพบนสะสม ๒๔ ชั่วโมงที่ผ่านมา

- ประเทศไทยตอนบนมีฝนตกเล็กน้อยถึงปานกลาง และมีฝนตกหนักบางแห่งบริเวณจังหวัดตราขบุรี ๓๘ มิลลิเมตร และระยอง ๓๔ มิลลิเมตร ส่วนบริเวณภาคใต้มีฝนตกหนักถึงหนักมากกระจายตัว โดยมีฝนตกหนักถึงหนักมากบริเวณจังหวัดสงขลา ๑๐๓ มิลลิเมตร สตูล ๘๘ มิลลิเมตร ยะลา ๘๒ มิลลิเมตร กระบี่ ๖๙ มิลลิเมตร ตรัง ๖๔ มิลลิเมตร ภูเก็ต ๔๙ มิลลิเมตร พังงา ๔๖ มิลลิเมตร นราธิวาส ๔๓ มิลลิเมตร และประจวบคีรีขันธ์ ๓๙ มิลลิเมตร

ระดับน้ำในแม่น้ำสำคัญ

- ระดับน้ำในแม่น้ำสายหลักบริเวณภาคเหนือมีระดับน้ำน้อยถึงระดับน้ำปานกลาง ภาคตะวันออกเฉียงเหนือ ภาคตะวันออก และภาคกลาง มีระดับน้ำปานกลางถึงระดับน้ำมาก ส่วนภาคใต้มีระดับน้ำน้อยถึงระดับน้ำปานกลาง และพบน้ำล้นตลิ่งในพื้นที่ดังนี้
 - บริเวณแม่น้ำยม ตำบลชุมแสงสงคราม อำเภอบางระกำ จังหวัดพิษณุโลก โดยมีแนวโน้มระดับน้ำลดลง
 - บริเวณคลองเกรียงไกร ตำบลบางเคียน อำเภอชุมแสง จังหวัดนครสวรรค์ โดยมีแนวโน้มระดับน้ำลดลง
 - บริเวณคลองสองพี่น้อง ตำบลสองพี่น้อง อำเภอสองพี่น้อง จังหวัดสุพรรณบุรี โดยมีแนวโน้มระดับน้ำลดลง
 - บริเวณแม่น้ำท่าจีน ตำบลบางตาเถร อำเภอสองพี่น้อง จังหวัดสุพรรณบุรี โดยมีแนวโน้มระดับน้ำลดลง
 - บริเวณแม่น้ำท่าจีน ตำบลบางเลน อำเภอบางเลน จังหวัดนครปฐม โดยมีแนวโน้มระดับน้ำลดลง
 - บริเวณแม่น้ำท่าจีน ตำบลนครชัยศรี อำเภอนครชัยศรี จังหวัดนครปฐม โดยมีแนวโน้มระดับน้ำลดลง
 - บริเวณคลองเจ้าเจ็ด ตำบลเจ้าเสด็จ อำเภอเสนา จังหวัดพระนครศรีอยุธยา โดยมีแนวโน้มระดับน้ำทรงตัว
 - บริเวณคลองบางบาล ตำบลไทรน้อย อำเภอบางบาล จังหวัดพระนครศรีอยุธยา โดยมีแนวโน้มระดับน้ำลดลง
 - บริเวณคลองบ้านกรด ตำบลบ้านกรด อำเภอบางปะอิน จังหวัดพระนครศรีอยุธยา โดยมีแนวโน้มระดับน้ำทรงตัว
 - บริเวณแม่น้ำชี ตำบลแก้ง อำเภอเมืองมหาสารคาม จังหวัดมหาสารคาม โดยมีแนวโน้มระดับน้ำลดลง
 - บริเวณแม่น้ำชี ตำบลม่วงลาด อำเภอจังหาร จังหวัดร้อยเอ็ด โดยมีแนวโน้มระดับน้ำลดลง
 - บริเวณคลองปาว ตำบลเหล่าอ้อย อำเภอร่องคำ จังหวัดกาฬสินธุ์ โดยมีแนวโน้มระดับน้ำลดลง
 - บริเวณแม่น้ำชี ตำบลพระธาตุ อำเภอเชียงขวัญ จังหวัดร้อยเอ็ด โดยมีแนวโน้มระดับน้ำลดลง
 - บริเวณแม่น้ำชี ตำบลมะบ้า อำเภอทุ่งเขาหลวง จังหวัดร้อยเอ็ด โดยมีแนวโน้มระดับน้ำลดลง
 - บริเวณแม่น้ำชี ตำบลในเมือง อำเภอเมืองยโสธร จังหวัดยโสธร โดยมีแนวโน้มระดับน้ำลดลง
 - บริเวณแม่น้ำชี ตำบลฟ้าหยาด อำเภอมหาชนะชัย จังหวัดยโสธร โดยมีแนวโน้มระดับน้ำทรงตัว



ประจำวันที ๒๐ พฤศจิกายน ๒๕๖๔

- บริเวณแม่น้ำมูล ตำบลกระเบื้อง อำเภอชุมพลบุรี จังหวัดสุรินทร์ โดยมีแนวโน้มระดับน้ำลดลง
- บริเวณแม่น้ำมูล ตำบลแจระแม อำเภอเมืองอุบลราชธานี จังหวัดอุบลราชธานี โดยมีแนวโน้มระดับน้ำลดลง
- บริเวณคลองห้วยยอด ตำบลท่าสะบ้า อำเภอวังวิเศษ จังหวัดตรัง โดยมีแนวโน้มระดับน้ำทรงตัว
- บริเวณคลองฉลุง ตำบลฉลุง อำเภอเมืองสตูล จังหวัดสตูล โดยมีแนวโน้มระดับน้ำเพิ่มสูงขึ้น
- บริเวณคลองอู่ตะเภา ตำบลท่าโพธิ์ อำเภอสะเทิน จังหวัดสงขลา โดยมีแนวโน้มระดับน้ำลดลง

อ่างเก็บน้ำขนาดใหญ่

- วันที่ ๒๐ พ.ย. ๖๔ ปริมาณน้ำกักเก็บรวมทั้งประเทศอยู่ร้อยละ ๗๗ เป็นน้ำใช้การ ๓๑,๑๙๐ ล้านลูกบาศก์เมตร โดยมีเขื่อนที่มีปริมาณน้ำน้อยดังนี้
 - เขื่อนภูมิพล มีปริมาณน้ำกักเก็บร้อยละ ๖๒ โดยเป็นน้ำใช้การเพียงร้อยละ ๓๔ สถานการณ์น้ำอยู่ในเกณฑ์น้ำน้อย เมื่อวานนี้มีน้ำไหลลงอ่างฯ ๖.๙๒ ล้านลูกบาศก์เมตร และมีการระบายน้ำ ๔.๐๒ ล้านลูกบาศก์เมตร
 - เขื่อนสิริกิติ์ มีปริมาณน้ำกักเก็บร้อยละ ๔๘ โดยเป็นน้ำใช้การเพียงร้อยละ ๑๘ สถานการณ์น้ำอยู่ในเกณฑ์น้ำน้อย เมื่อวานนี้มีน้ำไหลลงอ่างฯ ๖.๑๖ ล้านลูกบาศก์เมตร และมีการระบายน้ำ ๕.๕๗ ล้านลูกบาศก์เมตร
 - *เขื่อนแม่งัดฯ มีปริมาณน้ำกักเก็บร้อยละ ๔๔ โดยเป็นน้ำใช้การเพียงร้อยละ ๓๙ สถานการณ์น้ำอยู่ในเกณฑ์น้ำน้อย เมื่อวานนี้มีน้ำไหลลงอ่างฯ ๐.๑๙ ล้านลูกบาศก์เมตร และมีการระบายน้ำ ๐.๑๖ ล้านลูกบาศก์เมตร
 - *เขื่อนแม่งางฯ มีปริมาณน้ำกักเก็บร้อยละ ๓๐ โดยเป็นน้ำใช้การเพียงร้อยละ ๒๕ สถานการณ์น้ำอยู่ในเกณฑ์น้ำน้อย เมื่อวานนี้มีน้ำไหลลงอ่างฯ ๐.๓๖ ล้านลูกบาศก์เมตร และมีการระบายน้ำ ๐.๐๔ ล้านลูกบาศก์เมตร
- เขื่อนที่มีปริมาณน้ำมากดังนี้
 - *เขื่อนแม่มอก มีปริมาณน้ำกักเก็บร้อยละ ๑๐๑ โดยเป็นน้ำใช้การร้อยละ ๘๖ น้ำไหลล้นทางระบายน้ำล้น เมื่อวานนี้มีน้ำไหลลงอ่างฯ ๐.๒๒ ล้านลูกบาศก์เมตร และมีการระบายน้ำ ๐.๒๒ ล้านลูกบาศก์เมตร
 - *เขื่อนป่าสักฯ มีปริมาณน้ำกักเก็บร้อยละ ๑๐๓ โดยเป็นน้ำใช้การร้อยละ ๑๐๒ สถานการณ์น้ำอยู่ในเกณฑ์น้ำมาก เมื่อวานนี้มีน้ำไหลลงอ่างฯ ๒.๓๗ ล้านลูกบาศก์เมตร และมีการระบายน้ำ ๒.๑๖ ล้านลูกบาศก์เมตร
 - เขื่อนอุบลรัตน์ มีปริมาณน้ำกักเก็บร้อยละ ๑๐๗ โดยเป็นน้ำใช้การร้อยละ ๘๓ สถานการณ์น้ำอยู่ในเกณฑ์น้ำมาก เมื่อวานนี้มีน้ำไหลลงอ่างฯ ๓.๕๔ ล้านลูกบาศก์เมตร และมีการระบายน้ำ ๑๘.๐๕ ล้านลูกบาศก์เมตร

หมายเหตุ * ข้อมูลรายงาน ณ วันที่ ๑๙ พ.ย. ๖๔

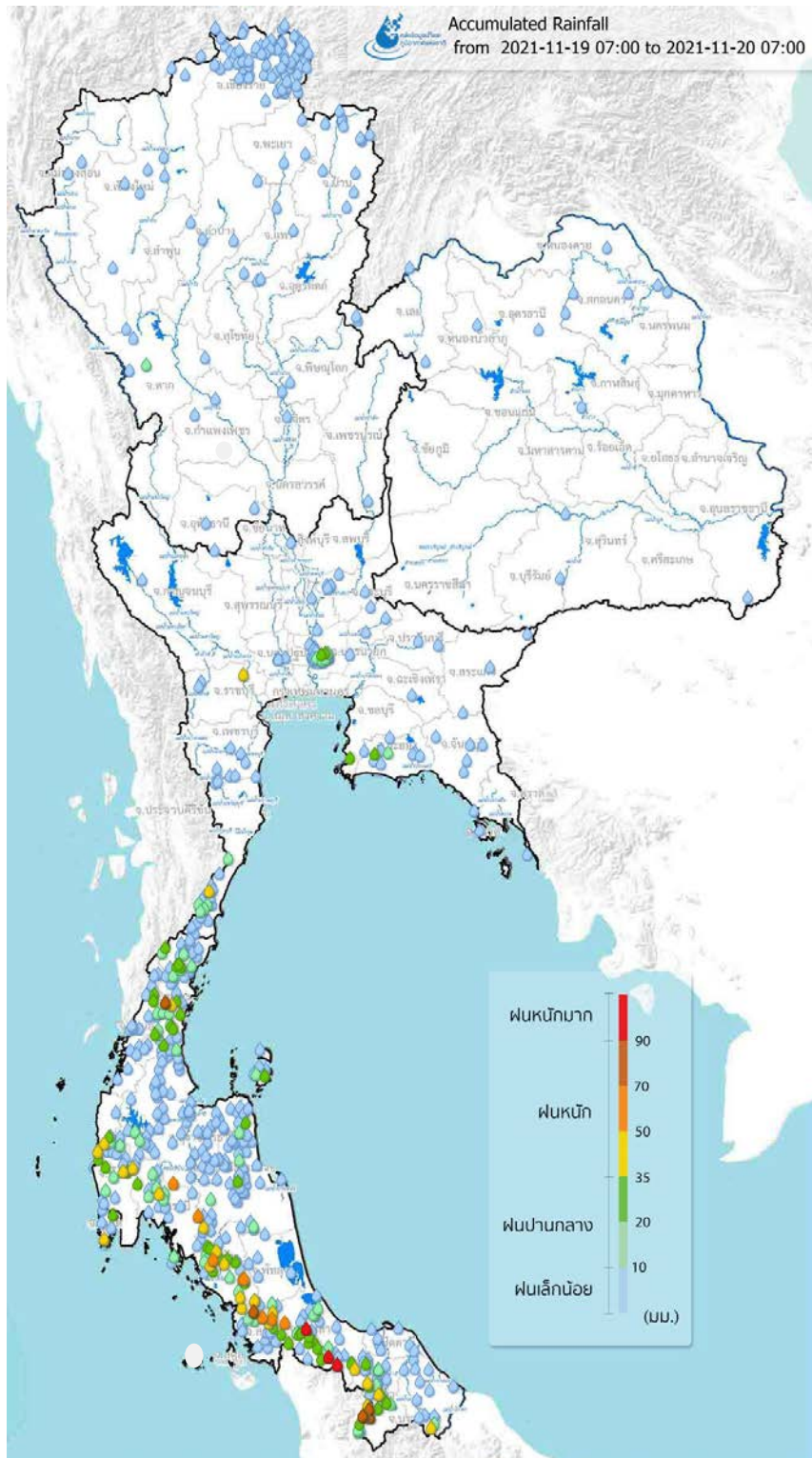
ประจำวันที ๒๐ พฤศจิกายน ๒๕๖๔

คาดการณ์พว

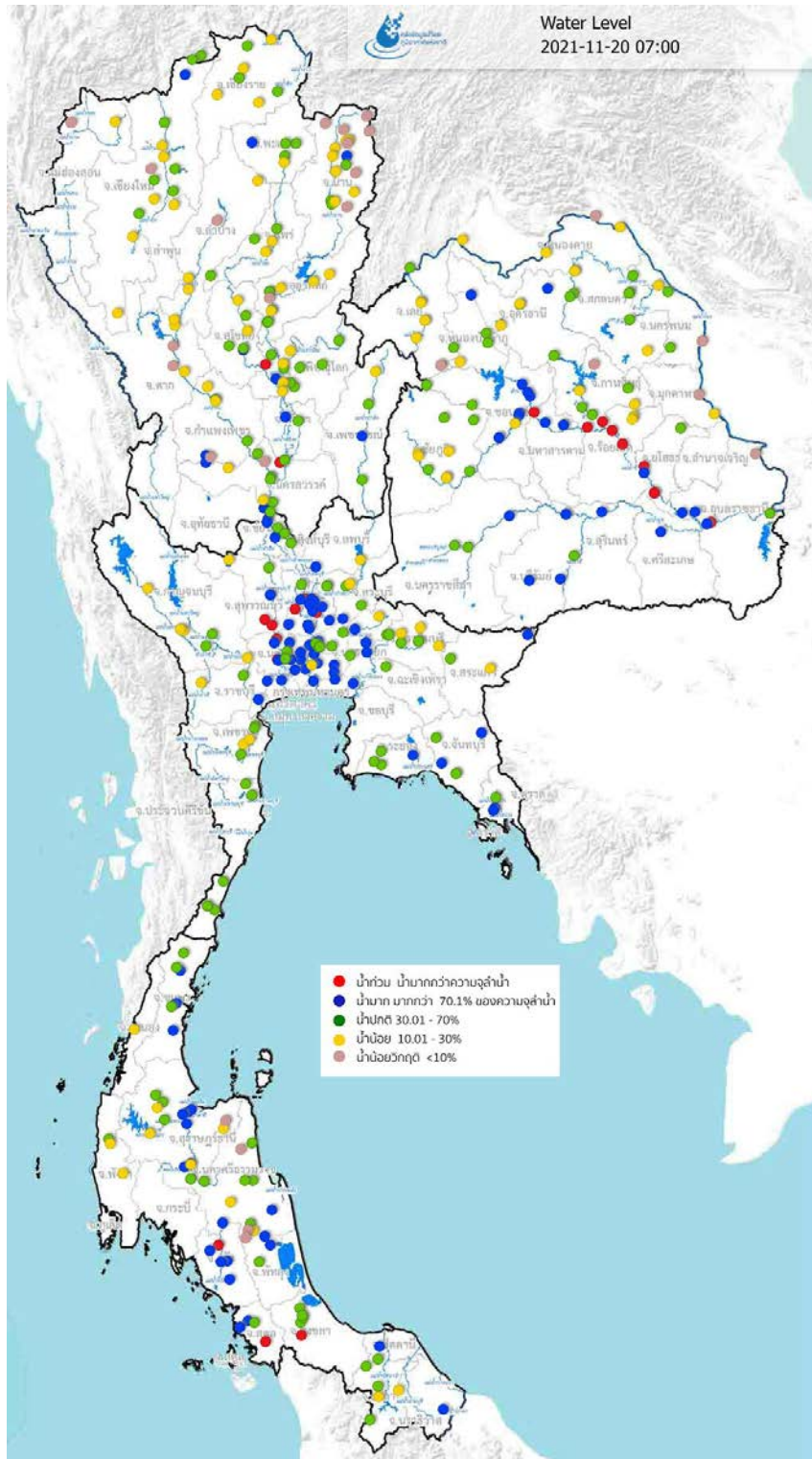
- ช่วงวันที่ ๒๐ - ๒๒ พ.ย. ๖๔ **บริเวณความกดอากาศสูงที่ปกคลุมบริเวณประเทศไทยตอนบนมีกำลังอ่อนลง** ทำให้ลมมรสุมตะวันออกเฉียงเหนือที่พัดปกคลุมภาคใต้และอ่าวไทยมีกำลังอ่อนลง ส่งผลให้ประเทศไทยตอนบนมีฝนน้อยและยังคงมีอากาศเย็น ส่วนภาคใต้จะมีฝนลดลง แต่ยังคงมีฝนตกหนักบางแห่งโดยเฉพาะบริเวณจังหวัดประจวบคีรีขันธ์ ชุมพร ระนอง สุราษฎร์ธานี นครศรีธรรมราช พังงา พัทลุง ตรัง และสงขลา จากนั้นในวันที่ ๒๒ พ.ย. ๖๔ **บริเวณความกดอากาศสูงระลอกใหม่จะแผ่ลงมาปกคลุมบริเวณประเทศไทยตอนบน** ทำให้ลมมรสุมตะวันออกเฉียงเหนือที่พัดปกคลุมภาคใต้และอ่าวไทยมีกำลังแรงขึ้น ส่งผลให้ภาคใต้จะมีฝนตกเพิ่มขึ้น และมีฝนตกหนักถึงหนักมากในบางแห่ง โดยเฉพาะบริเวณภาคใต้ฝั่งตะวันออก
- ช่วงวันที่ ๒๓ - ๒๖ พ.ย. ๖๔ **บริเวณความกดอากาศสูงระลอกใหม่จะแผ่ลงมาปกคลุมบริเวณประเทศไทยตอนบน** ทำให้ลมมรสุมตะวันออกเฉียงเหนือที่พัดปกคลุมภาคใต้และอ่าวไทยมีกำลังแรงขึ้น ส่งผลให้ภาคใต้จะมีฝนตกเพิ่มขึ้น และมีฝนตกหนักถึงหนักมากในบางแห่ง โดยเฉพาะบริเวณภาคใต้ฝั่งตะวันออก
ทั้งนี้เฝ้าติดตามการก่อตัวของหย่อมความกดอากาศต่ำในทะเลจีนใต้ บริเวณเกาะบอร์เนียว ซึ่งมีแนวโน้มเคลื่อนตัวเข้าสู่บริเวณภาคใต้ตอนล่าง ขอให้เฝ้าติดตามสถานการณ์อย่างใกล้ชิด

คาดการณ์คลื่น

- ช่วงวันที่ ๒๐ - ๒๒ พ.ย. ๖๔ ลมตะวันออกเฉียงเหนือที่พัดปกคลุมบริเวณภาคใต้มีกำลังอ่อนลง ส่งผลให้บริเวณทะเลอันดามันและอ่าวไทยจะมีคลื่นสูงประมาณ ๑.๐ - ๒.๐ เมตร



แผนที่ปริมาณฝนสะสมย้อนหลัง ๒๔ ชั่วโมงที่ผ่านมา จากสถานีโทรมาตรอัตโนมัติ



แผนที่ระดับน้ำในแม่น้ำสายหลักของประเทศไทย จากสถานีโทรมาตรวัดระดับน้ำอัตโนมัติ

๑๙ พ.ย. ๒๕๖๔

อีก ๑๖๓ วัน

จะถึง ๓๐ เม.ย. ๒๕๖๕

ปริมาณน้ำใช้การของ
๔ เขื่อนหลักกลุ่มน้ำเจ้าพระยา
มีน้ำใช้การได้รวม

๘,๑๓๒

ล้านลูกบาศก์เมตร

แผนการใช้น้ำเพื่ออุปโภค-บริโภค
และรักษาระบบนิเวศ
จาก ๔ เขื่อนหลักฯ
๑ พ.ย. ๒๕๖๔ - ๓๐ เม.ย. ๒๕๖๕

๕,๗๐๐

ล้านลูกบาศก์เมตร

ตั้งแต่ ๑ พ.ย. ๒๕๖๔ ถึงปัจจุบัน
ระบายน้ำไปแล้วรวม

๕๓๑

ล้านลูกบาศก์เมตร