

สรุปสถานการณ์น้ำ

ประจำวันที่ ๒๑ ตุลาคม ๒๕๖๔



สรุปพื้นที่เฝ้าระวัง

- **เฝ้าระวัง** ระดับน้ำล้นตลิ่งบริเวณที่ลุ่มริมแม่น้ำ ในหลายพื้นที่จากอิทธิพลของฝนที่ตกหนักในช่วงที่ผ่านมา โดยเฉพาะแม่น้ำเจ้าพระยา บริเวณจังหวัดนครสวรรค์ ชัยนาท และพระนครศรีอยุธยา แม่น้ำป่าสัก บริเวณจังหวัดเพชรบูรณ์ และพระนครศรีอยุธยา แม่น้ำท่าจีน บริเวณจังหวัดสุพรรณบุรี นครปฐม แม่น้ำลพบุรี บริเวณจังหวัดลพบุรี แม่น้ำชี บริเวณจังหวัดชัยภูมิ ขอนแก่น มหาสารคาม และร้อยเอ็ด แม่น้ำมูล บริเวณจังหวัดนครราชสีมา สุรินทร์ และอุบลราชธานี
- **เฝ้าติดตาม** ปริมาณน้ำใน ๔ เขื่อนหลักลุ่มน้ำเจ้าพระยา ยังคงมีน้ำใช้การน้อย เพียง ๗,๑๑๒ ล้าน ลบ.ม.

กลุ่มเมฆพายุ

- มีกลุ่มเมฆปกคลุมบางบริเวณของภาคตะวันออกเฉียงเหนือตอนล่าง ภาคตะวันออก ภาคกลาง และภาคใต้

ปริมาณพายุสะสม ๒๔ ชั่วโมงที่ผ่านมา

- ประเทศไทยมีฝนตกปานกลางถึงหนักบริเวณภาคตะวันออกเฉียงเหนือตอนล่าง ภาคตะวันออก ภาคกลาง และภาคใต้ โดยมีฝนตกหนักบริเวณจังหวัดกระบี่ ๗๒ มิลลิเมตร ระนอง ๖๒ มิลลิเมตร ฉะเชิงเทรา ๕๙ มิลลิเมตร กรุงเทพมหานคร ๕๖ มิลลิเมตร ศรีสะเกษ ๕๑ มิลลิเมตร ยะลา ๔๙ มิลลิเมตร พระนครศรีอยุธยา ๔๙ มิลลิเมตร พัทลุง ๔๘ มิลลิเมตร นครราชสีมา ๔๘ มิลลิเมตร นครนายก ๔๗ มิลลิเมตร สระแก้ว ๔๗ มิลลิเมตร สตูล ๔๔ มิลลิเมตร นราธิวาส ๔๒ มิลลิเมตร อุทัยธานี ๔๑ มิลลิเมตร บุรีรัมย์ ๓๘ มิลลิเมตร สุรินทร์ ๓๘ มิลลิเมตร

ระดับน้ำในแม่น้ำสำคัญ

- ระดับน้ำในแม่น้ำสายหลักในภาคเหนือมีระดับน้ำน้อยถึงระดับน้ำปานกลาง และภาคตะวันออกเฉียงเหนือมีระดับน้ำปานกลางถึงระดับน้ำมาก ภาคตะวันออก และภาคกลางมีระดับน้ำปานกลางถึงระดับน้ำมาก ส่วนภาคใต้มีระดับน้ำน้อยถึงระดับน้ำปานกลาง และพบน้ำล้นตลิ่งในพื้นที่ดังนี้
 - บริเวณแม่น้ำยม ตำบลชุมแสงสงคราม อำเภอบางระกำ จังหวัดพิษณุโลก โดยมีแนวโน้มระดับน้ำทรงตัว
 - บริเวณแม่น้ำแม่วังก์ ตำบลปางมะค่า อำเภอขามเฒ่าลพบุรี จังหวัดกำแพงเพชร โดยมีแนวโน้มระดับน้ำลดลง
 - บริเวณคลองเกรียงไกร ตำบลบางเคียน อำเภอชุมแสง จังหวัดนครสวรรค์ โดยมีแนวโน้มระดับน้ำทรงตัว
 - บริเวณแม่น้ำสะแกกรัง ตำบลอุทัยใหม่ อำเภอเมืองอุทัยธานี จังหวัดอุทัยธานี โดยมีแนวโน้มระดับน้ำเพิ่มสูงขึ้น
 - บริเวณแม่น้ำเจ้าพระยา ตำบลธรรมามูล อำเภอเมืองชัยนาท จังหวัดชัยนาท โดยมีแนวโน้มระดับน้ำเพิ่มสูงขึ้น
 - บริเวณแม่น้ำลพบุรี ตำบลโพธิ์เก้าต้น อำเภอเมืองลพบุรี จังหวัดลพบุรี โดยมีแนวโน้มระดับน้ำทรงตัว
 - บริเวณแม่น้ำเจ้าพระยา ตำบลพรหมบุรี อำเภอพรหมบุรี จังหวัดสิงห์บุรี โดยมีแนวโน้มระดับน้ำทรงตัว
 - บริเวณแม่น้ำสุพรรณบุรี ตำบลสามชุก อำเภอสามชุก จังหวัดสุพรรณบุรี โดยมีแนวโน้มระดับน้ำเพิ่มสูงขึ้น
 - บริเวณแม่น้ำท่าจีน ตำบลท่าพี่เลี้ยง อำเภอเมืองสุพรรณบุรี จังหวัดสุพรรณบุรี โดยมีแนวโน้มระดับน้ำทรงตัว
 - บริเวณคลองสองพี่น้อง ตำบลสองพี่น้อง อำเภอสองพี่น้อง จังหวัดสุพรรณบุรี โดยมีแนวโน้มระดับน้ำทรงตัว
 - บริเวณแม่น้ำท่าจีน ตำบลบางตาเถร อำเภอสองพี่น้อง จังหวัดสุพรรณบุรี โดยมีแนวโน้มระดับน้ำทรงตัว
 - บริเวณแม่น้ำท่าจีน ตำบลบางเลน อำเภอบางเลน จังหวัดนครปฐม โดยมีแนวโน้มระดับน้ำทรงตัว
 - บริเวณแม่น้ำท่าจีน ตำบลนครชัยศรี อำเภอนครชัยศรี จังหวัดนครปฐม โดยมีแนวโน้มระดับน้ำลดลง
 - บริเวณแม่น้ำท่าจีน ตำบลหอมเกร็ด อำเภอสามพราน จังหวัดนครปฐม โดยมีแนวโน้มระดับน้ำทรงตัว
 - บริเวณแม่น้ำป่าสัก ตำบลท่าเรือ อำเภอท่าเรือ จังหวัดพระนครศรีอยุธยา โดยมีแนวโน้มระดับน้ำทรงตัว



- บริเวณคลองเจ้าเจ็ด ตำบลเจ้าเสด็จ อำเภอเสนา จังหวัดพระนครศรีอยุธยา โดยมีแนวโน้มระดับน้ำทรงตัว
- บริเวณคลองบางหลวง ตำบลบางหลวงโคต อำเภอบางบาล จังหวัดพระนครศรีอยุธยา โดยมีแนวโน้มระดับน้ำเพิ่มสูงขึ้น
- บริเวณคลองบางบาล ตำบลไทรน้อย อำเภอบางบาล จังหวัดพระนครศรีอยุธยา โดยมีแนวโน้มระดับน้ำเพิ่มสูงขึ้น
- บริเวณแม่น้ำเจ้าพระยา ตำบลโพธิ์สามต้น อำเภอบางปะหัน จังหวัดพระนครศรีอยุธยา โดยมีแนวโน้มระดับน้ำทรงตัว
- บริเวณแม่น้ำป่าสัก ตำบลบ่อโพรง อำเภอนครหลวง จังหวัดพระนครศรีอยุธยา โดยมีแนวโน้มระดับน้ำทรงตัว
- บริเวณแม่น้ำเจ้าพระยา ตำบลภูเขาทอง อำเภอพระนครศรีอยุธยา จังหวัดพระนครศรีอยุธยา โดยมีแนวโน้มระดับน้ำทรงตัว
- บริเวณคลองบ้านกรด ตำบลบ้านกรด อำเภอบางปะอิน จังหวัดพระนครศรีอยุธยา โดยมีแนวโน้มระดับน้ำทรงตัว
- บริเวณแม่น้ำเจ้าพระยา ตำบลขนอนหลวง อำเภอบางปะอิน จังหวัดพระนครศรีอยุธยา โดยมีแนวโน้มระดับน้ำทรงตัว
- บริเวณแม่น้ำเจ้าพระยา ตำบลโพแดง อำเภอบางไทร จังหวัดพระนครศรีอยุธยา โดยมีแนวโน้มระดับน้ำทรงตัว
- บริเวณแม่น้ำป่าสัก ตำบลสะเดียง อำเภอเมืองเพชรบูรณ์ จังหวัดเพชรบูรณ์ โดยมีแนวโน้มระดับน้ำลดลง
- บริเวณแม่น้ำป่าสัก ตำบลนาเฉลียง อำเภอหนองไผ่ จังหวัดเพชรบูรณ์ โดยมีแนวโน้มระดับน้ำทรงตัว
- บริเวณแม่น้ำป่าสัก ตำบลท่าโรง อำเภอวิเชียรบุรี จังหวัดเพชรบูรณ์ โดยมีแนวโน้มระดับน้ำลดลง
- บริเวณแม่น้ำนครนายก ตำบลองครักษ์ อำเภอองครักษ์ จังหวัดนครนายก โดยมีแนวโน้มระดับน้ำลดลง
- บริเวณคลองไผ่ล้อม ตำบลบางขนาก อำเภอบางน้ำเปรี้ยว จังหวัดฉะเชิงเทรา โดยมีแนวโน้มระดับน้ำทรงตัว
- บริเวณคลองไผ่ล้อม ตำบลเกาะขนุน อำเภอพนมสารคาม จังหวัดฉะเชิงเทรา โดยมีแนวโน้มระดับน้ำเพิ่มสูงขึ้น
- บริเวณแม่น้ำนครนายก ตำบลบางเตย อำเภอบ้านสร้าง จังหวัดปราจีนบุรี โดยมีแนวโน้มระดับน้ำลดลง
- บริเวณแม่น้ำปราจีนบุรี ตำบลหน้าเมือง อำเภอเมืองปราจีนบุรี จังหวัดปราจีนบุรี โดยมีแนวโน้มระดับน้ำทรงตัว
- บริเวณแม่น้ำปราจีนบุรี ตำบลบ้านทาม อำเภอศรีมหาโพธิ์ จังหวัดปราจีนบุรี โดยมีแนวโน้มระดับน้ำทรงตัว
- บริเวณแม่น้ำปราจีนบุรี ตำบลกบินทร์ อำเภอกบินทร์บุรี จังหวัดปราจีนบุรี โดยมีแนวโน้มระดับน้ำทรงตัว
- บริเวณคลองพระปรัง ตำบลศาลาลำดวน อำเภอเมืองสระแก้ว จังหวัดสระแก้ว โดยมีแนวโน้มระดับน้ำเพิ่มสูงขึ้น
- บริเวณคลองพรหมโหด ตำบลบ้านใหม่หนองไทร อำเภออรัญประเทศ จังหวัดสระแก้ว โดยมีแนวโน้มระดับน้ำทรงตัว
- บริเวณแม่น้ำพรม ตำบลบ้านหัน อำเภอเกษตรสมบูรณ์ จังหวัดชัยภูมิ โดยมีแนวโน้มระดับน้ำลดลง
- บริเวณลำน้ำเชิญ ตำบลสามสวน อำเภอบ้านแท่น จังหวัดชัยภูมิ โดยมีแนวโน้มระดับน้ำลดลง
- บริเวณห้วยน้ำขุ่น ตำบลบ้านคอน อำเภอภูเขียว จังหวัดชัยภูมิ โดยมีแนวโน้มระดับน้ำลดลง
- บริเวณแม่น้ำชี ตำบลหนองบัวระเหว อำเภอหนองบัวระเหว จังหวัดชัยภูมิ โดยมีแนวโน้มระดับน้ำทรงตัว
- บริเวณแม่น้ำชี ตำบลกะฮาด อำเภอเนินสง่า จังหวัดชัยภูมิ โดยมีแนวโน้มระดับน้ำทรงตัว
- บริเวณแม่น้ำชี ตำบลลาดใหญ่ อำเภอเมืองชัยภูมิ จังหวัดชัยภูมิ โดยมีแนวโน้มระดับน้ำเพิ่มสูงขึ้น
- บริเวณแม่น้ำชี ตำบลชนบท อำเภอชนบท จังหวัดขอนแก่น โดยมีแนวโน้มระดับน้ำทรงตัว
- บริเวณแม่น้ำชี ตำบลท่าพระ อำเภอเมืองขอนแก่น จังหวัดขอนแก่น โดยมีแนวโน้มระดับน้ำทรงตัว
- บริเวณน้ำพอง ตำบลหนองตม อำเภอเมืองขอนแก่น จังหวัดขอนแก่น โดยมีแนวโน้มระดับน้ำเพิ่มสูงขึ้น
- บริเวณแม่น้ำชี ตำบลหนองบัว อำเภอโกสุมพิสัย จังหวัดมหาสารคาม โดยมีแนวโน้มระดับน้ำทรงตัว
- บริเวณแม่น้ำชี ตำบลเก็ง อำเภอเมืองมหาสารคาม จังหวัดมหาสารคาม โดยมีแนวโน้มระดับน้ำทรงตัว

สรุปสถานการณ์น้ำ

ประจำวันที่ ๒๑ ตุลาคม ๒๕๖๔



- บริเวณแม่น้ำชี ตำบลม่วงลาด อำเภอจังหาร จังหวัดร้อยเอ็ด โดยมีแนวโน้มระดับน้ำเพิ่มสูงขึ้น
- บริเวณคลองปาว ตำบลเหล่าอ้อย อำเภอร่องคำ จังหวัดกาฬสินธุ์ โดยมีแนวโน้มระดับน้ำเพิ่มสูงขึ้น
- บริเวณคลองลำตะคองใหม่ ตำบลบ้านเกาะ อำเภอเมืองนครราชสีมา จังหวัดนครราชสีมา โดยมีแนวโน้มระดับน้ำเพิ่มสูงขึ้น
- บริเวณแม่น้ำมูล ตำบลหนองยาง อำเภอเฉลิมพระเกียรติ จังหวัดนครราชสีมา โดยมีแนวโน้มระดับน้ำเพิ่มสูงขึ้น
- บริเวณลำปะเทีย ตำบลอิสานเขต อำเภอเฉลิมพระเกียรติ จังหวัดบุรีรัมย์ โดยมีแนวโน้มระดับน้ำลดลง
- บริเวณแม่น้ำชี ตำบลตระแสง อำเภอเมืองสุรินทร์ จังหวัดสุรินทร์ โดยมีแนวโน้มระดับน้ำเพิ่มสูงขึ้น
- บริเวณแม่น้ำมูล ตำบลกระเบื้อง อำเภอชุมพลบุรี จังหวัดสุรินทร์ โดยมีแนวโน้มระดับน้ำทรงตัว

อ่างเก็บน้ำขนาดใหญ่

- วันที่ ๒๑ ต.ค. ๖๔ ปริมาณน้ำกักเก็บรวมทั้งประเทศอยู่ร้อยละ ๗๓ เป็นน้ำใช้การ ๒๗,๙๗๑ ล้านลูกบาศก์เมตร

โดยมีเขื่อนที่มีปริมาณน้ำน้อยดังนี้

- เขื่อนภูมิพล มีปริมาณน้ำกักเก็บร้อยละ ๕๖ โดยเป็นน้ำใช้การเพียงร้อยละ ๒๘ สถานการณ์น้ำอยู่ในเกณฑ์น้ำน้อย เมื่อวานนี้มีน้ำไหลลงอ่างฯ ๔๓.๓๑ ล้านลูกบาศก์เมตร และมีการระบายน้ำ ๐.๕๑ ล้านลูกบาศก์เมตร
- เขื่อนสิริกิติ์ มีปริมาณน้ำกักเก็บร้อยละ ๔๖ โดยเป็นน้ำใช้การเพียงร้อยละ ๑๖ สถานการณ์น้ำอยู่ในเกณฑ์น้ำน้อย เมื่อวานนี้มีน้ำไหลลงอ่างฯ ๘.๐๓ ล้านลูกบาศก์เมตร และมีการระบายน้ำ ๔.๐๑ ล้านลูกบาศก์เมตร
- *เขื่อนแม่งัดฯ มีปริมาณน้ำกักเก็บร้อยละ ๓๙ โดยเป็นน้ำใช้การเพียงร้อยละ ๓๔ สถานการณ์น้ำอยู่ในเกณฑ์น้ำน้อย เมื่อวานนี้มีน้ำไหลลงอ่างฯ ๐.๓๗ ล้านลูกบาศก์เมตร และมีการระบายน้ำ ๐.๑๔ ล้านลูกบาศก์เมตร
- *เขื่อนแม่งวงฯ มีปริมาณน้ำกักเก็บร้อยละ ๒๕ โดยเป็นน้ำใช้การเพียงร้อยละ ๒๐ สถานการณ์น้ำอยู่ในเกณฑ์น้ำน้อย เมื่อวานนี้มีน้ำไหลลงอ่างฯ ๐.๖๔ ล้านลูกบาศก์เมตร และมีการระบายน้ำ ๐.๐๔ ล้านลูกบาศก์เมตร

เขื่อนที่มีปริมาณน้ำมากดังนี้

- *เขื่อนแม่มอก มีปริมาณน้ำกักเก็บร้อยละ ๑๐๔ โดยเป็นน้ำใช้การร้อยละ ๘๙ น้ำไหลล้นทางระบายน้ำล้น เมื่อวานนี้มีน้ำไหลลงอ่างฯ ๒.๘๘ ล้านลูกบาศก์เมตร และมีการระบายน้ำ ๒.๖๐ ล้านลูกบาศก์เมตร
- *เขื่อนแควน้อยฯ มีปริมาณน้ำกักเก็บร้อยละ ๙๙ โดยเป็นน้ำใช้การร้อยละ ๙๕ สถานการณ์น้ำอยู่ในเกณฑ์น้ำมาก เมื่อวานนี้มีน้ำไหลลงอ่างฯ ๑๒.๒๕ ล้านลูกบาศก์เมตร และมีการระบายน้ำ ๑๐.๓๗ ล้านลูกบาศก์เมตร
- *เขื่อนป่าสักฯ มีปริมาณน้ำกักเก็บร้อยละ ๑๐๕ โดยเป็นน้ำใช้การร้อยละ ๑๐๕ สถานการณ์น้ำอยู่ในเกณฑ์น้ำมาก เมื่อวานนี้มีน้ำไหลลงอ่างฯ ๖๕.๐๔ ล้านลูกบาศก์เมตร และมีการระบายน้ำ ๕๑.๙๑ ล้านลูกบาศก์เมตร
- *เขื่อนกระเสียว มีปริมาณน้ำกักเก็บร้อยละ ๑๐๓ โดยเป็นน้ำใช้การร้อยละ ๙๐ สถานการณ์น้ำอยู่ในเกณฑ์น้ำมาก เมื่อวานนี้มีน้ำไหลลงอ่างฯ ๑๔.๒๗ ล้านลูกบาศก์เมตร และมีการระบายน้ำ ๑๖.๖๕ ล้านลูกบาศก์เมตร
- *เขื่อนทับเสลา มีปริมาณน้ำกักเก็บร้อยละ ๑๐๔ โดยเป็นน้ำใช้การร้อยละ ๙๔ สถานการณ์น้ำอยู่ในเกณฑ์น้ำมาก เมื่อวานนี้มีน้ำไหลลงอ่างฯ ๗.๑๒ ล้านลูกบาศก์เมตร และมีการระบายน้ำ ๔.๐๗ ล้านลูกบาศก์เมตร
- เขื่อนอุบลรัตน์ มีปริมาณน้ำกักเก็บร้อยละ ๑๐๔ โดยเป็นน้ำใช้การร้อยละ ๘๐ สถานการณ์น้ำอยู่ในเกณฑ์น้ำมาก เมื่อวานนี้มีน้ำไหลลงอ่างฯ ๙๕.๖๑ ล้านลูกบาศก์เมตร และมีการระบายน้ำ ๑๔.๔๖ ล้านลูกบาศก์เมตร
- *เขื่อนลำตะคอง มีปริมาณน้ำกักเก็บร้อยละ ๑๐๐ โดยเป็นน้ำใช้การร้อยละ ๙๓ สถานการณ์น้ำอยู่ในเกณฑ์น้ำมาก เมื่อวานนี้มีน้ำไหลลงอ่างฯ ๔.๘๖ ล้านลูกบาศก์เมตร และไม่มีมีการระบายน้ำ
- *เขื่อนลำปะเทีย มีปริมาณน้ำกักเก็บร้อยละ ๙๘ โดยเป็นน้ำใช้การร้อยละ ๙๕ สถานการณ์น้ำอยู่ในเกณฑ์น้ำมาก เมื่อวานนี้มีน้ำไหลลงอ่างฯ ๓.๕๖ ล้านลูกบาศก์เมตร และมีการระบายน้ำ ๑.๕๖ ล้านลูกบาศก์เมตร
- เขื่อนจุฬาภรณ์ มีปริมาณน้ำกักเก็บร้อยละ ๑๐๒ โดยเป็นน้ำใช้การร้อยละ ๗๙ สถานการณ์น้ำอยู่ในเกณฑ์น้ำมาก เมื่อวานนี้มีน้ำไหลลงอ่างฯ ๔.๒๖ ล้านลูกบาศก์เมตร และมีการระบายน้ำ ๑.๐๔ ล้านลูกบาศก์เมตร



สรุปสถานการณ์น้ำ



ประจำวันที่ ๒๑ ตุลาคม ๒๕๖๔

- *เขื่อนลำพระเพลิง มีปริมาณน้ำกักเก็บร้อยละ ๑๐๑ โดยเป็นน้ำใช้การร้อยละ ๑๐๐ สถานการณ์น้ำอยู่ในเกณฑ์น้ำมาก เมื่อวานนี้มีน้ำไหลลงอ่างฯ ๓.๒๐ ล้านลูกบาศก์เมตร และมีการระบายน้ำ ๒.๗๕ ล้านลูกบาศก์เมตร
- *เขื่อนมูลบน มีปริมาณน้ำกักเก็บร้อยละ ๑๐๒ โดยเป็นน้ำใช้การร้อยละ ๙๗ สถานการณ์น้ำอยู่ในเกณฑ์น้ำมาก เมื่อวานนี้มีน้ำไหลลงอ่างฯ ๒.๓๑ ล้านลูกบาศก์เมตร และมีการระบายน้ำ ๑.๐๑ ล้านลูกบาศก์เมตร
- *เขื่อนลำนางรอง มีปริมาณน้ำกักเก็บร้อยละ ๙๒ โดยเป็นน้ำใช้การร้อยละ ๘๙ สถานการณ์น้ำอยู่ในเกณฑ์น้ำมาก เมื่อวานนี้มีน้ำไหลลงอ่างฯ ๑.๙๘ ล้านลูกบาศก์เมตร และมีการระบายน้ำ ๐.๔๖ ล้านลูกบาศก์เมตร
- *เขื่อนประแสร์ มีปริมาณน้ำกักเก็บร้อยละ ๙๗ โดยเป็นน้ำใช้การร้อยละ ๙๐ สถานการณ์น้ำอยู่ในเกณฑ์น้ำมาก เมื่อวานนี้มีน้ำไหลลงอ่างฯ ๒.๒๑ ล้านลูกบาศก์เมตร และไม่มีการระบายน้ำ
- *เขื่อนนฤพดินทรจินดา มีปริมาณน้ำกักเก็บร้อยละ ๑๐๗ โดยเป็นน้ำใช้การร้อยละ ๑๐๐ สถานการณ์น้ำอยู่ในเกณฑ์น้ำมาก เมื่อวานนี้มีน้ำไหลลงอ่างฯ ๓.๒๗ ล้านลูกบาศก์เมตร และมีการระบายน้ำ ๓.๕๒ ล้านลูกบาศก์เมตร
- *เขื่อนขุนด่านปราการชล มีปริมาณน้ำกักเก็บร้อยละ ๑๐๐ โดยเป็นน้ำใช้การร้อยละ ๙๘ สถานการณ์น้ำอยู่ในเกณฑ์น้ำมาก เมื่อวานนี้มีน้ำไหลลงอ่างฯ ๑.๗๓ ล้านลูกบาศก์เมตร และมีการระบายน้ำ ๑.๗๓ ล้านลูกบาศก์เมตร
- *เขื่อนหนองปลาไหล มีปริมาณน้ำกักเก็บร้อยละ ๑๐๘ โดยเป็นน้ำใช้การร้อยละ ๑๐๐ สถานการณ์น้ำอยู่ในเกณฑ์น้ำมาก เมื่อวานนี้มีน้ำไหลลงอ่างฯ ๐.๔๐ ล้านลูกบาศก์เมตร และมีการระบายน้ำ ๐.๑๒ ล้านลูกบาศก์เมตร

หมายเหตุ * ข้อมูลรายงาน ณ วันที่ ๒๐ ต.ค. ๖๔

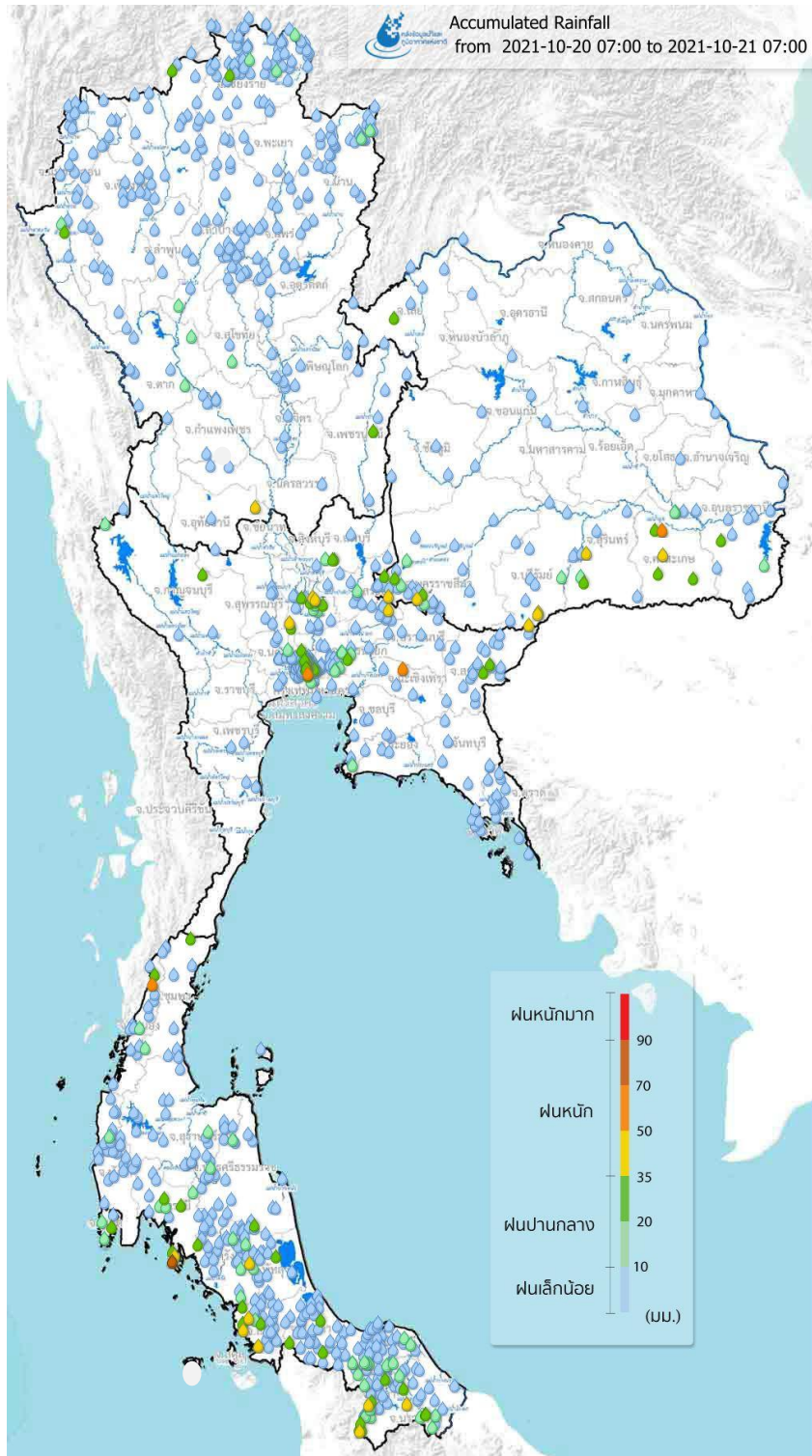
คาดการณ์พายุ

- ช่วงวันที่ ๒๑ - ๒๓ ต.ค. ๖๔ บริเวณความกดอากาศสูงจากประเทศจีนกำลังแรงจะเริ่มแผ่ลงมาปกคลุมบริเวณประเทศไทยตอนบนตั้งแต่วันที่ ๒๒ ต.ค. ทำให้ลมตะวันออกเฉียงเหนือที่พัดปกคลุมบริเวณประเทศไทยตอนบนมีกำลังแรงขึ้น ส่งผลให้ประเทศไทยตอนบนมีฝนลดลงแต่ยังคงมีฝนตกหนักได้ในบางแห่งบริเวณภาคเหนือ ภาคตะวันออกเฉียงเหนือตอนล่าง ภาคตะวันออก และภาคกลาง ส่วนร่องมรสุมจะเลื่อนลงมาพาดผ่านบริเวณภาคตะวันออกและภาคใต้ตอนบน ทำให้ลมมรสุมตะวันตกเฉียงใต้พัดปกคลุมทะเลอันดามัน อ่าวไทย และประเทศไทยมีกำลังแรงขึ้น ส่งผลให้ภาคใต้มีฝนตกต่อเนื่องและมีฝนตกหนักได้ในบางแห่ง
- ช่วงวันที่ ๒๔ - ๒๗ ต.ค. ๖๔ บริเวณความกดอากาศสูงจากประเทศจีนกำลังแรงยังคงแผ่ลงมาปกคลุมบริเวณประเทศไทยตอนบน ทำให้ลมตะวันออกเฉียงเหนือที่พัดปกคลุมบริเวณประเทศไทยตอนบนมีกำลังแรง ส่วนร่องมรสุมจะเลื่อนลงมาพาดผ่านภาคใต้ ส่งผลให้ประเทศไทยตอนบนจะมีฝนลดลง ส่วนภาคใต้ยังคงมีฝนตกต่อเนื่องและมีฝนตกหนักได้ในบางแห่ง

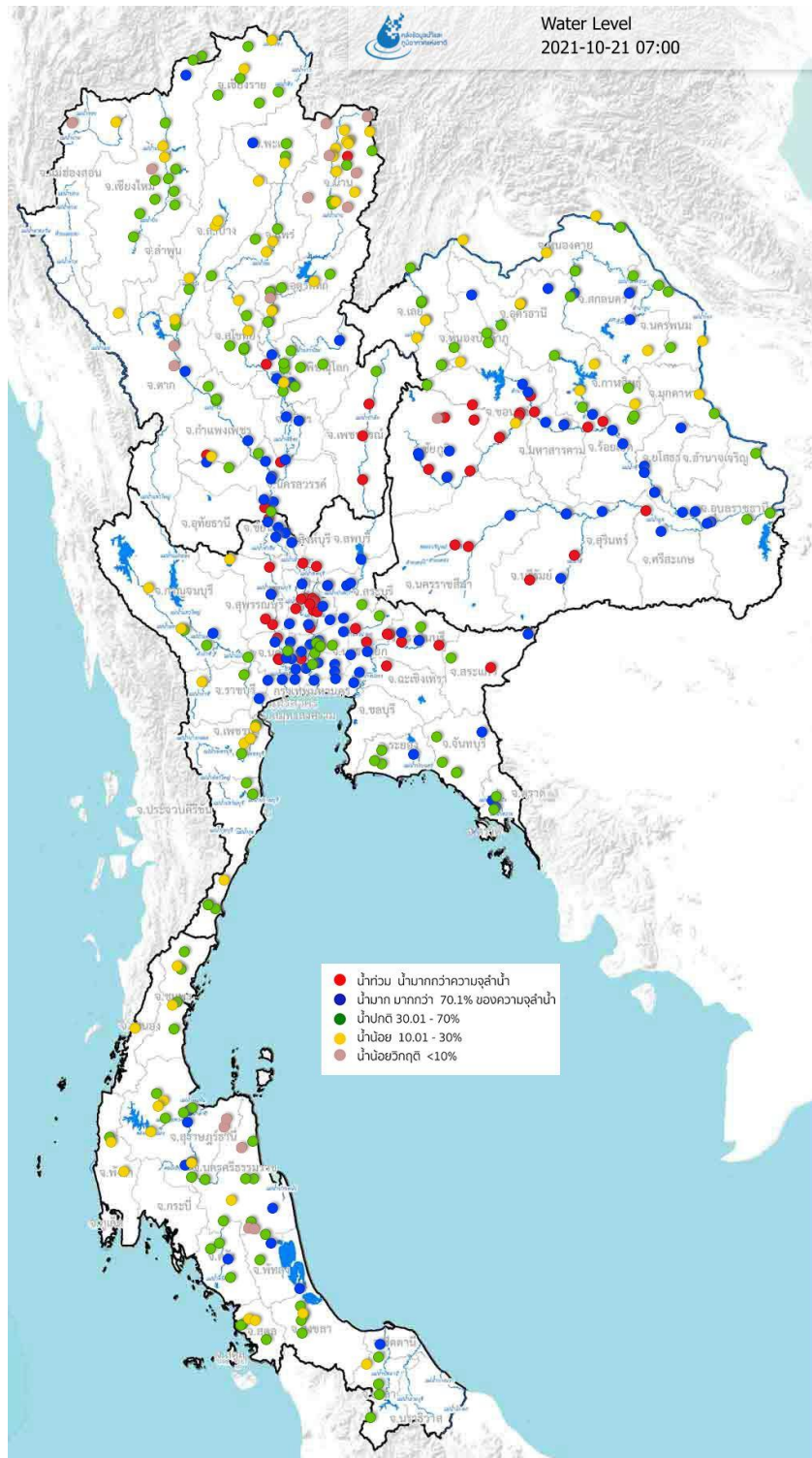
คาดการณ์คลื่น

- ช่วงวันที่ ๒๑ - ๒๓ ต.ค. ๖๔ ลมมรสุมตะวันตกเฉียงใต้ที่พัดปกคลุมทะเลอันดามัน อ่าวไทย และประเทศไทย มีกำลังปานกลาง ส่งผลให้บริเวณทะเลอันดามันจะมีคลื่นสูงประมาณ ๑.๐ - ๑.๕ เมตร ส่วนทะเลอ่าวไทย จะมีคลื่นสูงประมาณ ๐.๕ - ๑.๐ เมตร





แผนที่ปริมาณฝนสะสมย้อนหลัง ๒๔ ชั่วโมงที่ผ่านมา จากสถานีโทรมาตรอัตโนมัติ



แผนที่ระดับน้ำในแม่น้ำสายหลักของประเทศไทย จากสถานีโทรมาตรวัดระดับน้ำอัตโนมัติ

๒๐ ต.ค. ๒๕๖๔

อีก
๑๒ วัน
สิ้นสุดฤดูฝน

ปริมาณน้ำใช้การของ
๔ เขื่อนหลักกลุ่มน้ำเจ้าพระยา
มีน้ำใช้การได้รวม

๗,๑๑๒

ล้านลูกบาศก์เมตร

ประมาณการความต้องการใช้น้ำ
ในช่วงฤดูแล้งและช่วงต้นฤดูฝนของปี ๒๕๖๕
(อุบลโกศ-บุรีโกศ การเกษตร และระบบนิเวศ)

๑๒,๐๐๐

ล้านลูกบาศก์เมตร

ต้องการน้ำเก็บกักเพิ่ม

๔,๘๘๘

ล้านลูกบาศก์เมตร