

# สรุปสถานการณ์น้ำ

## ประจำวันที่ ๒๓ ตุลาคม ๒๕๖๔



### สรุปพื้นที่เฝ้าระวัง

- **เฝ้าระวัง ระดับน้ำล้นตลิ่งบริเวณที่ลุ่มริมแม่น้ำ** ในหลายพื้นที่จากอิทธิพลของฝนที่ตกหนักในช่วงที่ผ่านมา โดยเฉพาะแม่น้ำเจ้าพระยา บริเวณจังหวัดนครสวรรค์ ชัยนาท และพระนครศรีอยุธยา แม่น้ำป่าสัก บริเวณจังหวัดเพชรบูรณ์ และพระนครศรีอยุธยา แม่น้ำท่าจีน บริเวณจังหวัดสุพรรณบุรี นครปฐม แม่น้ำลพบุรี บริเวณจังหวัดลพบุรี แม่น้ำชี บริเวณจังหวัดชัยภูมิ ขอนแก่น มหาสารคาม และร้อยเอ็ด แม่น้ำมูล บริเวณจังหวัดนครราชสีมา สุรินทร์ และอุบลราชธานี
- **เฝ้าติดตาม ปริมาณน้ำใน ๔ เขื่อนหลักลุ่มน้ำเจ้าพระยา** ยังคงมีน้ำใช้การน้อย เพียง ๗,๒๒๗ ล้าน ลบ.ม.
- **เฝ้าติดตาม การก่อตัวของหย่อมความกดอากาศต่ำบริเวณประเทศฟิลิปปินส์** ที่อาจจะทวีกำลังแรงขึ้นและเคลื่อนตัวเข้าสู่ทะเลจีนใต้ แต่ในขณะเดียวกันจะมีบริเวณความกดอากาศสูงกำลังแรงแผ่ลงมา ส่งผลให้ทิศทางและกำลังของพายุยังมีการเปลี่ยนแปลง ทั้งนี้ขอให้ติดตามการคาดการณ์อย่างใกล้ชิด

### กลุ่มเบนพว

- มีกลุ่มเมฆปกคลุมบริเวณภาคกลาง ภาคตะวันออก ภาคเหนือและภาคใต้ตอนบน

### ปริมาณฝนสะสม ๒๔ ชั่วโมงที่ผ่านมา

- ประเทศไทยมีฝนตกเล็กน้อยถึงปานกลางกระจายตัวทุกภูมิภาคของประเทศ และมีฝนตกหนักถึงหนักมากบางแห่งบริเวณ **จังหวัดพะเยา ๑๒๘ มิลลิเมตร เชียงราย ๑๒๔ มิลลิเมตร แพร่ ๑๑๖ มิลลิเมตร นครสวรรค์ ๑๑๕ มิลลิเมตร ตรัง ๑๑๑ มิลลิเมตร กาญจนบุรี ๑๐๐ มิลลิเมตร ราชบุรี ๙๘ มิลลิเมตร พัทลุง ๘๗ มิลลิเมตร สุราษฎร์ธานี ๘๔ มิลลิเมตร เชียงใหม่ ๘๔ มิลลิเมตร กรุงเทพมหานคร ๘๒ มิลลิเมตร สุโขทัย ๗๔ มิลลิเมตร ตาก ๗๔ มิลลิเมตร สตูล ๖๘ มิลลิเมตร พิษณุโลก ๖๗ มิลลิเมตร แม่ฮ่องสอน ๖๗ มิลลิเมตร นครศรีธรรมราช ๖๗ มิลลิเมตร เพชรบุรี ๖๖ มิลลิเมตร สงขลา ๖๕ มิลลิเมตร น่าน ๖๔ มิลลิเมตร พระนครศรีอยุธยา ๖๒ มิลลิเมตร ชัยนาท ๖๑ มิลลิเมตร ยะลา ๖๑ มิลลิเมตร บุรีรัมย์ ๔๗ มิลลิเมตร นครนายก ๔๗ มิลลิเมตร ปราจีนบุรี ๔๕ มิลลิเมตร นครปฐม ๔๕ มิลลิเมตร ลพบุรี ๔๓ มิลลิเมตร อุทัยธานี ๔๓ มิลลิเมตร ลำปาง ๔๓ มิลลิเมตร อุตรดิตถ์ ๔๒ มิลลิเมตร สระบุรี ๔๑ มิลลิเมตร จันทบุรี ๔๐ มิลลิเมตร กระบี่ ๓๙ มิลลิเมตร ประจวบคีรีขันธ์ ๓๘ มิลลิเมตร ยะลา ๓๘ มิลลิเมตร สมุทรสาคร ๓๗ มิลลิเมตร และพังงา ๓๗ มิลลิเมตร**

### ระดับน้ำในแม่น้ำสำคัญ

- ระดับน้ำในแม่น้ำสายหลักบริเวณภาคเหนือมี**ระดับน้ำน้อยถึงระดับน้ำปานกลาง** ภาคตะวันออกเฉียงเหนือ ภาคตะวันออก และภาคกลาง มีระดับน้ำปานกลางถึง**ระดับน้ำมาก** ส่วนภาคใต้มี**ระดับน้ำน้อยถึงระดับน้ำปานกลาง** และ**พบน้ำล้นตลิ่งในพื้นที่ดังนี้**
  - บริเวณแม่น้ำยม ตำบลปง อำเภอปง จังหวัดพะเยา โดยมีแนวโน้มระดับน้ำเพิ่มสูงขึ้น
  - บริเวณแม่น้ำยม ตำบลชุมแสงสงคราม อำเภอบางระกำ จังหวัดพิษณุโลก โดยมีแนวโน้มระดับน้ำทรงตัว
  - บริเวณแม่น้ำแม่จันทน์ ตำบลปางมะค่า อำเภอขามเฒ่าบุรี จังหวัดกำแพงเพชร โดยมีแนวโน้มระดับน้ำทรงตัว
  - บริเวณคลองเกรียงไกร ตำบลบางเคียน อำเภอชุมแสง จังหวัดนครสวรรค์ โดยมีแนวโน้มระดับน้ำทรงตัว
  - บริเวณแม่น้ำสะแกกรัง ตำบลอุทัยใหม่ อำเภอเมืองอุทัยธานี จังหวัดอุทัยธานี โดยมีแนวโน้มระดับน้ำทรงตัว
  - บริเวณแม่น้ำเจ้าพระยา ตำบลธรรมามูล อำเภอเมืองชัยนาท จังหวัดชัยนาท โดยมีแนวโน้มระดับน้ำทรงตัว
  - บริเวณแม่น้ำลพบุรี ตำบลโพธิ์เก้าต้น อำเภอเมืองลพบุรี จังหวัดลพบุรี โดยมีแนวโน้มระดับน้ำทรงตัว
  - บริเวณแม่น้ำสุพรรณบุรี ตำบลสามชุก อำเภอสามชุก จังหวัดสุพรรณบุรี โดยมีแนวโน้มระดับน้ำลดลง
  - บริเวณแม่น้ำท่าจีน ตำบลท่าพี่เลี้ยง อำเภอเมืองสุพรรณบุรี จังหวัดสุพรรณบุรี โดยมีแนวโน้มระดับน้ำทรงตัว
  - บริเวณคลองสองพี่น้อง ตำบลสองพี่น้อง อำเภอสองพี่น้อง จังหวัดสุพรรณบุรี โดยมีแนวโน้มระดับน้ำทรงตัว



- บริเวณแม่น้ำท่าจีน ตำบลบางตาเถร อำเภอสองพี่น้อง จังหวัดสุพรรณบุรี โดยมีแนวโน้มระดับน้ำทรงตัว
- บริเวณแม่น้ำท่าจีน ตำบลบางเลน อำเภอบางเลน จังหวัดนครปฐม โดยมีแนวโน้มระดับน้ำทรงตัว
- บริเวณแม่น้ำท่าจีน ตำบลนครชัยศรี อำเภอนครชัยศรี จังหวัดนครปฐม โดยมีแนวโน้มระดับน้ำทรงตัว
- บริเวณแม่น้ำท่าจีน ตำบลหอมเกร็ด อำเภอสามพราน จังหวัดนครปฐม โดยมีแนวโน้มระดับน้ำทรงตัว
- บริเวณแม่น้ำป่าสัก ตำบลท่าโรง อำเภอวิเชียรบุรี จังหวัดเพชรบูรณ์ โดยมีแนวโน้มระดับน้ำลดลง
- บริเวณแม่น้ำป่าสัก ตำบลนาเฉลียง อำเภอหนองไผ่ จังหวัดเพชรบูรณ์ โดยมีแนวโน้มระดับน้ำเพิ่มสูงขึ้น
- บริเวณแม่น้ำป่าสัก ตำบลท่าเรือ อำเภอท่าเรือ จังหวัดพระนครศรีอยุธยา โดยมีแนวโน้มระดับน้ำทรงตัว
- บริเวณแม่น้ำป่าสัก ตำบลบ่อโพรง อำเภอนครหลวง จังหวัดพระนครศรีอยุธยา โดยมีแนวโน้มระดับน้ำทรงตัว
- บริเวณแม่น้ำเจ้าพระยา ตำบลโพธิ์สามต้น อำเภอบางปะหัน จังหวัดพระนครศรีอยุธยา โดยมีแนวโน้มระดับน้ำทรงตัว
- บริเวณคลองบางบาล ตำบลไทรน้อย อำเภอบางบาล จังหวัดพระนครศรีอยุธยา โดยมีแนวโน้มระดับน้ำทรงตัว
- บริเวณคลองบางหลวง ตำบลบางหลวงโคก อำเภอบางบาล จังหวัดพระนครศรีอยุธยา โดยมีแนวโน้มระดับน้ำทรงตัว
- บริเวณคลองเจ้าเจ็ด ตำบลเจ้าเสด็จ อำเภอเสนา จังหวัดพระนครศรีอยุธยา โดยมีแนวโน้มระดับน้ำทรงตัว
- บริเวณแม่น้ำเจ้าพระยา ตำบลภูเขาทอง อำเภอพระนครศรีอยุธยา จังหวัดพระนครศรีอยุธยา โดยมีแนวโน้มระดับน้ำทรงตัว
- บริเวณคลองบ้านกรด ตำบลบ้านกรด อำเภอบางปะอิน จังหวัดพระนครศรีอยุธยา โดยมีแนวโน้มระดับน้ำทรงตัว
- บริเวณแม่น้ำเจ้าพระยา ตำบลขนอนหลวง อำเภอบางปะอิน จังหวัดพระนครศรีอยุธยา โดยมีแนวโน้มระดับน้ำทรงตัว
- บริเวณแม่น้ำเจ้าพระยา ตำบลโพแดง อำเภอบางไทร จังหวัดพระนครศรีอยุธยา โดยมีแนวโน้มระดับน้ำทรงตัว
- บริเวณคลองมหาสวัสดิ์ ตำบลตลิ่งชัน อำเภอตลิ่งชัน จังหวัดกรุงเทพมหานคร โดยมีแนวโน้มระดับน้ำเพิ่มสูงขึ้น
- บริเวณแม่น้ำนครนายก ตำบลองครักษ์ อำเภอองครักษ์ จังหวัดนครนายก โดยมีแนวโน้มระดับน้ำทรงตัว
- บริเวณบางปะกง ตำบลบางขนาก อำเภอบางน้ำเปรี้ยว จังหวัดฉะเชิงเทรา โดยมีแนวโน้มระดับน้ำทรงตัว
- บริเวณคลองไม้ล้อม ตำบลเกาะขนุน อำเภอพนมสารคาม จังหวัดฉะเชิงเทรา โดยมีแนวโน้มระดับน้ำลดลง
- บริเวณแม่น้ำนครนายก ตำบลบางเตย อำเภอบ้านสร้าง จังหวัดปราจีนบุรี โดยมีแนวโน้มระดับน้ำทรงตัว
- บริเวณแม่น้ำปราจีนบุรี ตำบลหน้าเมือง อำเภอเมืองปราจีนบุรี จังหวัดปราจีนบุรี โดยมีแนวโน้มระดับน้ำทรงตัว
- บริเวณแม่น้ำปราจีนบุรี ตำบลบ้านทาม อำเภอศรีมหาโพธิ์ จังหวัดปราจีนบุรี โดยมีแนวโน้มระดับน้ำทรงตัว
- บริเวณแม่น้ำปราจีนบุรี ตำบลกบินทร์ อำเภอกบินทร์บุรี จังหวัดปราจีนบุรี โดยมีแนวโน้มระดับน้ำลดลง
- บริเวณคลองพระปรัง ตำบลศาลาลำดวน อำเภอเมืองสระแก้ว จังหวัดสระแก้ว โดยมีแนวโน้มระดับน้ำลดลง
- บริเวณคลองพรหมโหด ตำบลบ้านใหม่หนองไทร อำเภออรัญประเทศ จังหวัดสระแก้ว โดยมีแนวโน้มระดับน้ำลดลง
- บริเวณลำน้ำพอง บ้านผานกเค๊า ตำบลผานกเค๊า อำเภอภูกระดึง จังหวัดเลย โดยมีแนวโน้มระดับน้ำลดลง
- บริเวณลำน้ำเชิญ ตำบลทุ่งพระ อำเภอคอนสาร จังหวัดชัยภูมิ โดยมีแนวโน้มระดับน้ำลดลง
- บริเวณแม่น้ำพรม ตำบลบ้านหัน อำเภอเกษตรสมบูรณ์ จังหวัดชัยภูมิ โดยมีแนวโน้มระดับน้ำเพิ่มสูงขึ้น
- บริเวณห้วยน้ำขุ่น ตำบลบ้านดอน อำเภอภูเขียว จังหวัดชัยภูมิ โดยมีแนวโน้มระดับน้ำลดลง
- บริเวณแม่น้ำชี ตำบลหนองบัวระเหว อำเภอหนองบัวระเหว จังหวัดชัยภูมิ โดยมีแนวโน้มระดับน้ำลดลง
- บริเวณแม่น้ำชี ตำบลกะฮาด อำเภอเนินสง่า จังหวัดชัยภูมิ โดยมีแนวโน้มระดับน้ำทรงตัว

- บริเวณแม่น้ำชี ตำบลลาดใหญ่ อำเภอเมืองชัยภูมิ จังหวัดชัยภูมิ โดยมีแนวโน้มระดับน้ำทรงตัว
- บริเวณแม่น้ำชี ตำบลชนบท อำเภอชนบท จังหวัดขอนแก่น โดยมีแนวโน้มระดับน้ำทรงตัว
- บริเวณแม่น้ำชี ตำบลท่าพระ อำเภอเมืองขอนแก่น จังหวัดขอนแก่น โดยมีแนวโน้มระดับน้ำทรงตัว
- บริเวณน้ำพอง ตำบลหนองตม อำเภอเมืองขอนแก่น จังหวัดขอนแก่น โดยมีแนวโน้มระดับน้ำเพิ่มสูงขึ้น
- บริเวณแม่น้ำชี ตำบลหนองบัว อำเภอโกสุมพิสัย จังหวัดมหาสารคาม โดยมีแนวโน้มระดับน้ำทรงตัว
- บริเวณแม่น้ำชี ตำบลเกิ้ง อำเภอเมืองมหาสารคาม จังหวัดมหาสารคาม โดยมีแนวโน้มระดับน้ำทรงตัว
- บริเวณแม่น้ำชี ตำบลม่วงลาด อำเภอจังหาร จังหวัดร้อยเอ็ด โดยมีแนวโน้มระดับน้ำทรงตัว
- บริเวณคลองปาว ตำบลเหล่าอ้อย อำเภอร่องคำ จังหวัดกาฬสินธุ์ โดยมีแนวโน้มระดับน้ำเพิ่มสูงขึ้น
- บริเวณแม่น้ำชี ตำบลในเมือง อำเภอเมืองยโสธร จังหวัดยโสธร โดยมีแนวโน้มระดับน้ำเพิ่มสูงขึ้น
- บริเวณคลองลำตะคองใหม่ ตำบลบ้านเกาะ อำเภอเมืองนครราชสีมา จังหวัดนครราชสีมา โดยมีแนวโน้มระดับน้ำลดลง
- บริเวณแม่น้ำมูล ตำบลหนองยาง อำเภอเฉลิมพระเกียรติ จังหวัดนครราชสีมา โดยมีแนวโน้มระดับน้ำเพิ่มสูงขึ้น
- บริเวณลำปะเทีย ตำบลอีสานเขต อำเภอเฉลิมพระเกียรติ จังหวัดบุรีรัมย์ โดยมีแนวโน้มระดับน้ำลดลง
- บริเวณลำชี ตำบลตระแสง อำเภอเมืองสุรินทร์ จังหวัดสุรินทร์ โดยมีแนวโน้มระดับน้ำเพิ่มสูงขึ้น
- บริเวณแม่น้ำมูล ตำบลกระเบื้อง อำเภอชุมพลบุรี จังหวัดสุรินทร์ โดยมีแนวโน้มระดับน้ำลดลง
- บริเวณแม่น้ำมูล ตำบลเมืองคง อำเภอราชชีโลบล จังหวัดศรีสะเกษ โดยมีแนวโน้มระดับน้ำทรงตัว
- บริเวณแม่น้ำมูล ตำบลแจระแม อำเภอเมืองอุบลราชธานี จังหวัดอุบลราชธานี โดยมีแนวโน้มระดับน้ำทรงตัว

## อ่างเก็บน้ำขนาดใหญ่

- วันที่ ๒๓ ต.ค. ๖๔ ปริมาณน้ำกักเก็บรวมทั้งประเทศอยู่ร้อยละ ๗๔ เป็นน้ำใช้การ ๒๘,๘๔๑ ล้านลูกบาศก์เมตร โดยมีเขื่อนที่มีปริมาณน้ำน้อยดังนี้
  - เขื่อนภูมิพล มีปริมาณน้ำกักเก็บร้อยละ ๕๗ โดยเป็นน้ำใช้การเพียงร้อยละ ๒๘ สถานการณ์น้ำอยู่ในเกณฑ์น้ำน้อย เมื่อวานนี้มีน้ำไหลลงอ่างฯ ๕๒.๒๓ ล้านลูกบาศก์เมตร และมีการระบายน้ำ ๐.๕๑ ล้านลูกบาศก์เมตร
  - เขื่อนสิริกิติ์ มีปริมาณน้ำกักเก็บร้อยละ ๔๖ โดยเป็นน้ำใช้การเพียงร้อยละ ๑๖ สถานการณ์น้ำอยู่ในเกณฑ์น้ำน้อย เมื่อวานนี้มีน้ำไหลลงอ่างฯ ๑๔.๙๔ ล้านลูกบาศก์เมตร และมีการระบายน้ำ ๓.๙๕ ล้านลูกบาศก์เมตร
  - \*เขื่อนแม่งัดฯ มีปริมาณน้ำกักเก็บร้อยละ ๓๙ โดยเป็นน้ำใช้การเพียงร้อยละ ๓๔ สถานการณ์น้ำอยู่ในเกณฑ์น้ำน้อย เมื่อวานนี้มีน้ำไหลลงอ่างฯ ๐.๓๑ ล้านลูกบาศก์เมตร และมีการระบายน้ำ ๐.๒๐ ล้านลูกบาศก์เมตร
  - \*เขื่อนแม่งวงฯ มีปริมาณน้ำกักเก็บร้อยละ ๒๕ โดยเป็นน้ำใช้การเพียงร้อยละ ๒๐ สถานการณ์น้ำอยู่ในเกณฑ์น้ำน้อย เมื่อวานนี้มีน้ำไหลลงอ่างฯ ๐.๔๘ ล้านลูกบาศก์เมตร และมีการระบายน้ำ ๐.๔๑ ล้านลูกบาศก์เมตร
- เขื่อนที่มีปริมาณน้ำมากดังนี้
  - \*เขื่อนแม่มอก มีปริมาณน้ำกักเก็บร้อยละ ๑๐๔ โดยเป็นน้ำใช้การร้อยละ ๙๐ น้ำไหลล้นทางระบายน้ำล้น เมื่อวานนี้มีน้ำไหลลงอ่างฯ ๒.๖๙ ล้านลูกบาศก์เมตร และมีการระบายน้ำ ๒.๖๙ ล้านลูกบาศก์เมตร
  - \*เขื่อนแควน้อยฯ มีปริมาณน้ำกักเก็บร้อยละ ๑๐๑ โดยเป็นน้ำใช้การร้อยละ ๙๖ สถานการณ์น้ำอยู่ในเกณฑ์น้ำมาก เมื่อวานนี้มีน้ำไหลลงอ่างฯ ๑๔.๙๑ ล้านลูกบาศก์เมตร และมีการระบายน้ำ ๖.๙๑ ล้านลูกบาศก์เมตร
  - \*เขื่อนป่าสักฯ มีปริมาณน้ำกักเก็บร้อยละ ๑๐๖ โดยเป็นน้ำใช้การร้อยละ ๑๐๕ สถานการณ์น้ำอยู่ในเกณฑ์น้ำมาก เมื่อวานนี้มีน้ำไหลลงอ่างฯ ๕๑.๙๒ ล้านลูกบาศก์เมตร และมีการระบายน้ำ ๕๑.๙๒ ล้านลูกบาศก์เมตร

# สรุปสถานการณ์น้ำ

## ประจำวันที่ ๒๓ ตุลาคม ๒๕๖๔



- \***เขื่อนกระเสียว** มีปริมาณน้ำกักเก็บ**ร้อยละ ๑๐๑** โดยเป็นน้ำใช้การร้อยละ ๘๘ **สถานการณ์น้ำอยู่ในเกณฑ์น้ำมาก** เมื่อวานนี้มีน้ำไหลลงอ่างฯ ๗.๕๙ ล้านลูกบาศก์เมตร และมีการระบายน้ำ ๘.๔๔ ล้านลูกบาศก์เมตร
- \***เขื่อนทับเสลา** มีปริมาณน้ำกักเก็บ**ร้อยละ ๑๐๓** โดยเป็นน้ำใช้การร้อยละ ๙๒ **สถานการณ์น้ำอยู่ในเกณฑ์น้ำมาก** เมื่อวานนี้มีน้ำไหลลงอ่างฯ ๓.๔๔ ล้านลูกบาศก์เมตร และมีการระบายน้ำ ๕.๔๔ ล้านลูกบาศก์เมตร
- **เขื่อนอุบลรัตน์** มีปริมาณน้ำกักเก็บ**ร้อยละ ๑๑๐** โดยเป็นน้ำใช้การร้อยละ ๘๖ **สถานการณ์น้ำอยู่ในเกณฑ์น้ำมาก** เมื่อวานนี้มีน้ำไหลลงอ่างฯ ๙๙.๘๒ ล้านลูกบาศก์เมตร และมีการระบายน้ำ ๑๔.๒๓ ล้านลูกบาศก์เมตร
- \***เขื่อนลำตะคอง** มีปริมาณน้ำกักเก็บ**ร้อยละ ๑๐๒** โดยเป็นน้ำใช้การร้อยละ ๙๕ **สถานการณ์น้ำอยู่ในเกณฑ์น้ำมาก** เมื่อวานนี้มีน้ำไหลลงอ่างฯ ๓.๖๓ ล้านลูกบาศก์เมตร และไม่มีการระบายน้ำ
- \***เขื่อนลำแชะ** มีปริมาณน้ำกักเก็บ**ร้อยละ ๙๙** โดยเป็นน้ำใช้การร้อยละ ๙๖ **สถานการณ์น้ำอยู่ในเกณฑ์น้ำมาก** เมื่อวานนี้มีน้ำไหลลงอ่างฯ ๒.๕๑ ล้านลูกบาศก์เมตร และมีการระบายน้ำ ๑.๗๔ ล้านลูกบาศก์เมตร
- **เขื่อนจุฬาภรณ์** มีปริมาณน้ำกักเก็บ**ร้อยละ ๑๐๓** โดยเป็นน้ำใช้การร้อยละ ๘๐ **สถานการณ์น้ำอยู่ในเกณฑ์น้ำมาก** เมื่อวานนี้มีน้ำไหลลงอ่างฯ ๔.๒๑ ล้านลูกบาศก์เมตร และมีการระบายน้ำ ๑.๐๔ ล้านลูกบาศก์เมตร
- \***เขื่อนลำพระเพลิง** มีปริมาณน้ำกักเก็บ**ร้อยละ ๑๐๑** โดยเป็นน้ำใช้การร้อยละ ๑๐๑ **สถานการณ์น้ำอยู่ในเกณฑ์น้ำมาก** เมื่อวานนี้มีน้ำไหลลงอ่างฯ ๓.๘๘ ล้านลูกบาศก์เมตร และมีการระบายน้ำ ๒.๙๓ ล้านลูกบาศก์เมตร
- \***เขื่อนมูลบน** มีปริมาณน้ำกักเก็บ**ร้อยละ ๑๐๓** โดยเป็นน้ำใช้การร้อยละ ๙๘ **สถานการณ์น้ำอยู่ในเกณฑ์น้ำมาก** เมื่อวานนี้มีน้ำไหลลงอ่างฯ ๑.๓๙ ล้านลูกบาศก์เมตร และมีการระบายน้ำ ๑.๑๑ ล้านลูกบาศก์เมตร
- \***เขื่อนลำนางรอง** มีปริมาณน้ำกักเก็บ**ร้อยละ ๙๓** โดยเป็นน้ำใช้การร้อยละ ๙๐ **สถานการณ์น้ำอยู่ในเกณฑ์น้ำมาก** เมื่อวานนี้มีน้ำไหลลงอ่างฯ ๑.๐๗ ล้านลูกบาศก์เมตร และมีการระบายน้ำ ๐.๔๖ ล้านลูกบาศก์เมตร
- \***เขื่อนนฤพดินทวารวดี** มีปริมาณน้ำกักเก็บ**ร้อยละ ๑๐๘** โดยเป็นน้ำใช้การร้อยละ ๑๐๒ **สถานการณ์น้ำอยู่ในเกณฑ์น้ำมาก** เมื่อวานนี้มีน้ำไหลลงอ่างฯ ๖.๔๔ ล้านลูกบาศก์เมตร และมีการระบายน้ำ ๔.๗๕ ล้านลูกบาศก์เมตร
- \***เขื่อนขุนด่านปราการชล** มีปริมาณน้ำกักเก็บ**ร้อยละ ๑๐๐** โดยเป็นน้ำใช้การร้อยละ ๙๘ **สถานการณ์น้ำอยู่ในเกณฑ์น้ำมาก** เมื่อวานนี้มีน้ำไหลลงอ่างฯ ๓.๒๓ ล้านลูกบาศก์เมตร และมีการระบายน้ำ ๓.๕๗ ล้านลูกบาศก์เมตร
- \***เขื่อนหนองปลาไหล** มีปริมาณน้ำกักเก็บ**ร้อยละ ๑๑๕** โดยเป็นน้ำใช้การร้อยละ ๑๐๗ **สถานการณ์น้ำอยู่ในเกณฑ์น้ำมาก** เมื่อวานนี้มีน้ำไหลลงอ่างฯ ๑๐.๘๑ ล้านลูกบาศก์เมตร และมีการระบายน้ำ ๐.๑๒ ล้านลูกบาศก์เมตร

หมายเหตุ \* ข้อมูลรายงาน ณ วันที่ ๒๒ ต.ค. ๖๔

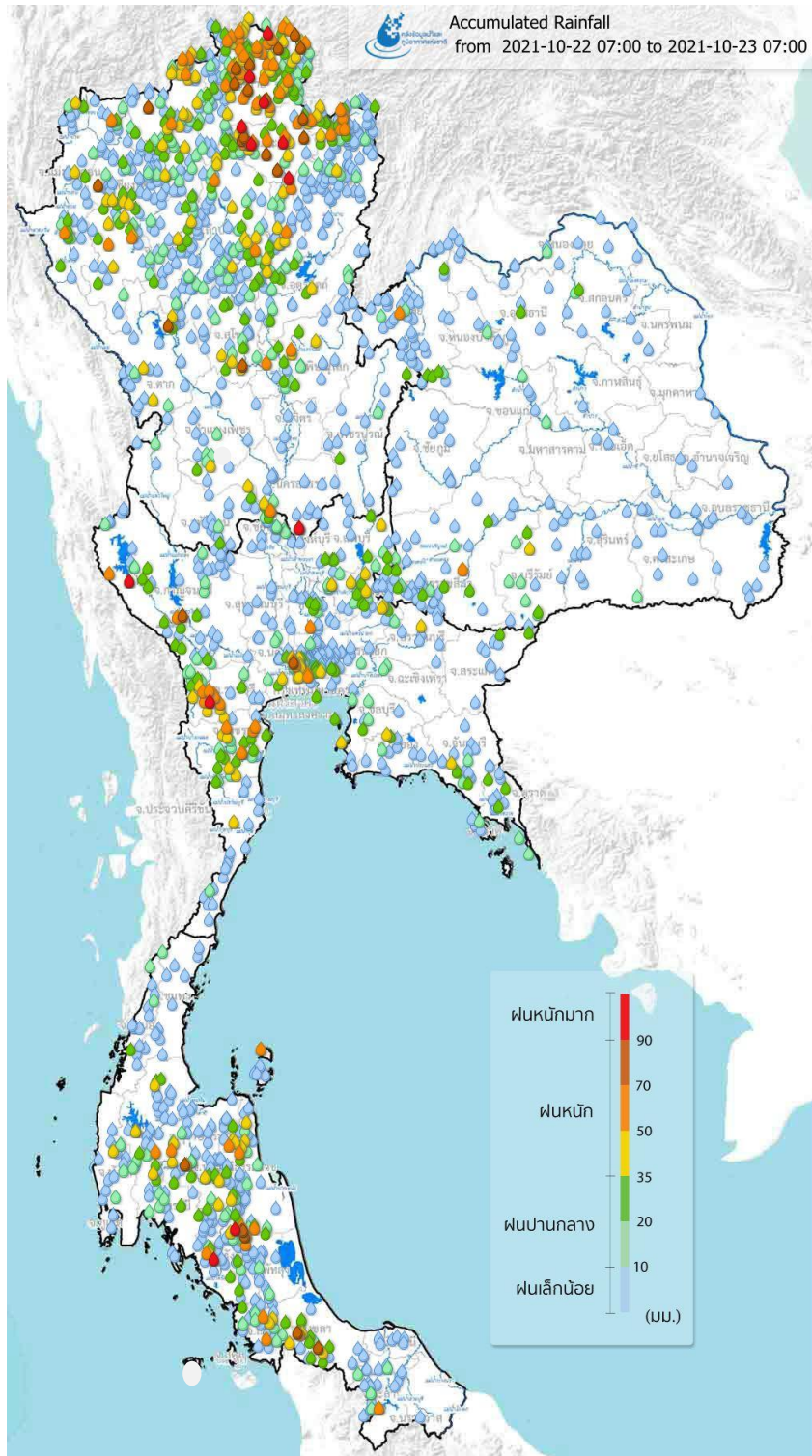
### คาดการณ์พายุ

- ช่วงวันที่ ๒๓ - ๒๕ ต.ค. ๖๔ **บริเวณความกดอากาศสูงจากประเทศจีนกำลังแรงแผ่ลงมาปกคลุมบริเวณประเทศไทยตอนบน** ส่งผลให้ประเทศไทยตอนบนมีฝนฟ้าคะนองและมีฝนตกหนักได้ในบางแห่งบริเวณภาคเหนือ และภาคกลาง ส่วนลมตะวันออกและลมตะวันออกเฉียงเหนือที่พัดปกคลุมบริเวณภาคใต้ ส่งผลให้ภาคใต้มีฝนตกต่อเนื่องและมีฝนตกหนักได้ในบางแห่ง **บริเวณความกดอากาศสูงจากประเทศจีนกำลังแรงจะเริ่มแผ่ลงมาปกคลุมบริเวณประเทศไทยตอนบน อ่อนกำลังลง** ประกอบกับร่องมรสุมจะเลื่อนลงมาพาดผ่านภาคใต้ ส่งผลให้ประเทศไทยตอนบนจะมีฝนลดลง ส่วนภาคใต้จะมีฝนตกต่อเนื่องและมีฝนตกหนักได้ในบางแห่ง
- ช่วงวันที่ ๒๖ - ๒๙ ต.ค. ๖๔ **บริเวณความกดอากาศสูงจากประเทศจีนยังคงแผ่ลงมาปกคลุมบริเวณประเทศไทยตอนบน** ประกอบกับร่องมรสุมจะเลื่อนลงมาพาดผ่านภาคใต้ ส่งผลให้ประเทศไทยตอนบนจะมีฝนลดลง ส่วนภาคใต้จะยังคงมีฝนตกต่อเนื่องและมีฝนตกหนักได้ในบางแห่ง

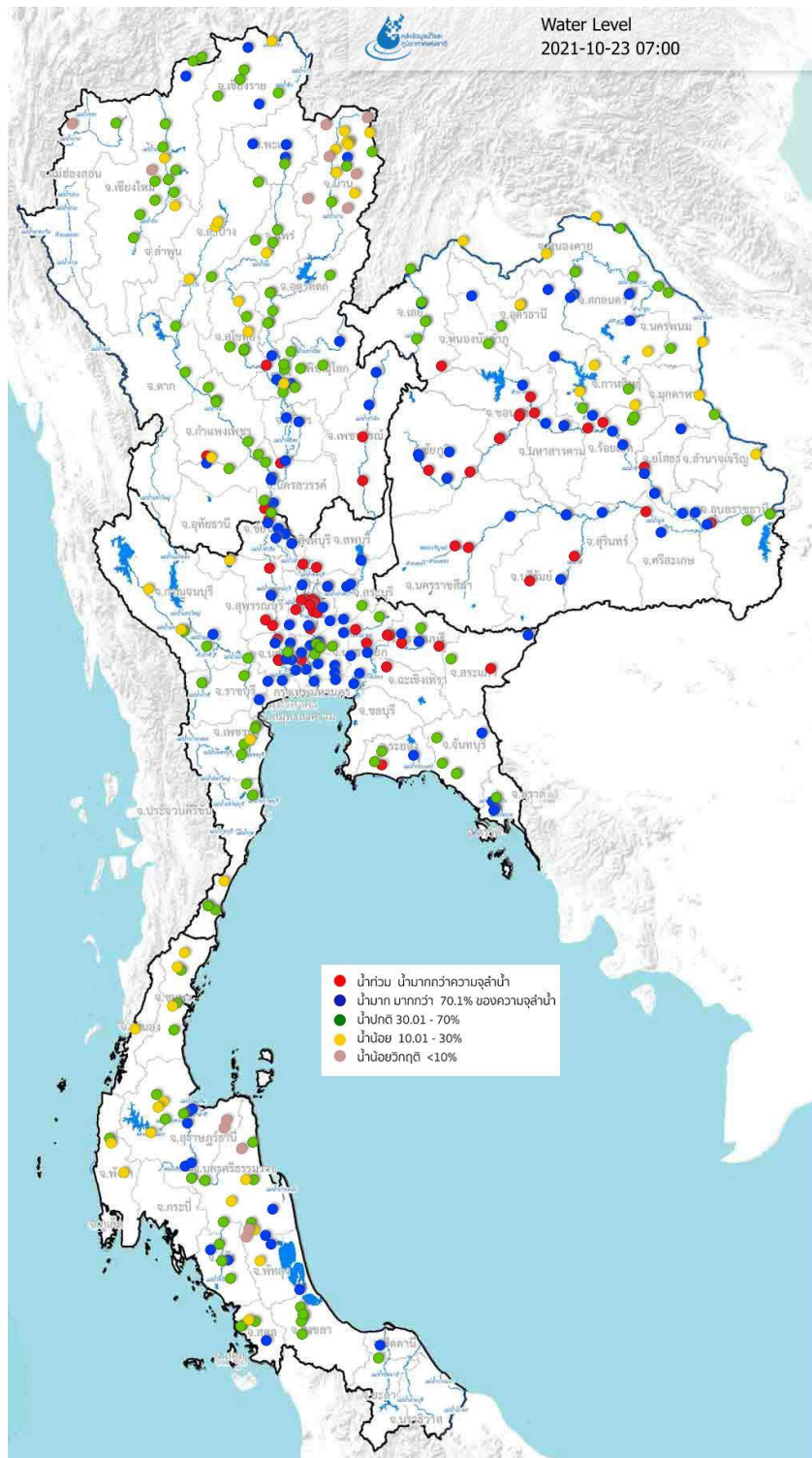
### คาดการณ์คลื่น

- ช่วงวันที่ ๒๓ - ๒๕ ต.ค. ๖๔ ส่วนลมตะวันออกและลมตะวันออกเฉียงเหนือที่พัดปกคลุมบริเวณภาคใต้ ส่งผลให้ทะเลอันดามันและทะเลอ่าวไทยจะมีคลื่นสูงประมาณ ๑.๐ เมตร





แผนที่ปริมาณฝนสะสมย้อนหลัง ๒๔ ชั่วโมงที่ผ่านมา จากสถานีโทรมาตรอัตโนมัติ



แผนที่ระดับน้ำในแม่น้ำสายหลักของประเทศไทย จากสถานีโทรมาตรวัดระดับน้ำอัตโนมัติ

๒๒ ต.ค. ๒๕๖๔

อีก

๑๐ วัน

สิ้นสุดฤดูฝน

ปริมาณน้ำใช้การของ  
๔ เขื่อนหลักกลุ่มน้ำเจ้าพระยา  
มีน้ำใช้การได้รวม

๗,๒๒๗

ล้านลูกบาศก์เมตร

ประมาณการความต้องการใช้น้ำ  
ในช่วงฤดูแล้งและช่วงต้นฤดูฝนของปี ๒๕๖๕  
( อุบโนค-บริโคค การเกษตร และระบบนิเวศ )

๑๒,๐๐๐

ล้านลูกบาศก์เมตร

ต้องการน้ำเก็บกักเพิ่ม

๔,๗๗๓

ล้านลูกบาศก์เมตร