

สรุปสถานการณ์น้ำ

ประจำวัน ที่ ๒๒ พฤศจิกายน ๒๕๖๔



สรุปพื้นที่เฝ้าระวัง

- **เฝ้าระวัง** ในช่วงวันที่ ๒๒-๒๔ พ.ย. ภาคใต้จะมีฝนเพิ่มขึ้นและมีฝนตกหนักถึงหนักมากบางแห่ง โดยเฉพาะบริเวณจังหวัด ประจวบคีรีขันธ์ ชุมพร สุราษฎร์ธานี นครศรีธรรมราช พัทลุง สงขลา ระนอง ยะลา ปัตตานี และนราธิวาส อาจส่งผลให้เกิดน้ำท่วมฉับพลันและน้ำป่าไหลหลากได้ ขอให้เฝ้าติดตามสถานการณ์อย่างใกล้ชิด
- **เฝ้าระวัง** ระดับน้ำเพิ่มขึ้นในพื้นที่ลุ่มต่ำ บริเวณคลองบางสะพาน คลองบางสะพานน้อย จังหวัดประจวบคีรีขันธ์ คลองท่าตะเภา คลองชุมพร อำเภอเมือง คลองสวี อำเภอสวี คลองหลังสวน อำเภอหลังสวน แม่น้ำตาปี อำเภอพระแสง อำเภอพุนพิน และอำเภอเมือง คลองท่าชนะ อำเภอท่าชนะ คลองไชยา อำเภอไชยา คลองกาญจนดิษฐ์ จังหวัดสุราษฎร์ธานี บริเวณคลองท่าดี อำเภอลานสกา อำเภอพระพรหม และอำเภอเมือง คลองกลาย อำเภอนบพิตำ อำเภอลิขิต อำเภอนาทวี จังหวัดนครศรีธรรมราช แม่น้ำตรัง อำเภอวังวิเศษ คลองน่าน้อย อำเภอนาโยง จังหวัดตรัง คลองท่าแนะ จังหวัดพัทลุง ทะเลสาบสงขลา อำเภอสิงหนคร และคลองอู่ตะเภา อำเภอสะเดา จังหวัดสงขลา
- **เฝ้าระวัง** อ่างเก็บน้ำขนาดกลางบริเวณภาคใต้ที่มีปริมาณน้ำกักเก็บมากกว่าร้อยละ ๙๐ และมีแนวโน้มเพิ่มสูงขึ้น บริเวณจังหวัด ประจวบคีรีขันธ์ สุราษฎร์ธานี กระบี่ ระนอง และภูเก็ต
- **เฝ้าระวัง** คลื่นลมในทะเลอันดามันและอ่าวไทยมีกำลังแรงขึ้น โดยจะมีคลื่นสูงประมาณ ๒.๐ - ๓.๐ เมตร

กลุ่มเบขพบ

- มีกลุ่มเมฆฝนปกคลุมบางบริเวณของภาคใต้

ปริมาณฝนสะสม ๒๔ ชั่วโมงที่ผ่านม

- ประเทศไทยมีฝนตกปานกลางถึงหนักในบางบริเวณของภาคเหนือ ภาคตะวันออก ภาคกลาง และภาคใต้ โดยมีฝนตกหนักบริเวณจังหวัด กรุงเทพมหานคร ๕๙ มิลลิเมตร สตูล ๕๗ มิลลิเมตร เชียงใหม่ ๕๑ มิลลิเมตร สุราษฎร์ธานี ๕๐ มิลลิเมตร นราธิวาส ๔๙ มิลลิเมตร อุทัยธานี ๔๙ มิลลิเมตร สงขลา ๔๑ มิลลิเมตร ระยอง ๔๐ มิลลิเมตร กระบี่ ๓๘ มิลลิเมตร เชียงราย ๓๗ มิลลิเมตร ระนอง ๓๖ มิลลิเมตร ชุมพร ๓๖ มิลลิเมตร

ระดับน้ำในแม่น้ำสำคัญ

- ระดับน้ำในแม่น้ำสายหลักบริเวณภาคเหนือมีระดับน้ำน้อยถึงระดับน้ำปานกลาง ภาคตะวันออกเฉียงเหนือ ภาคตะวันออก และภาคกลาง มีระดับน้ำปานกลางถึงระดับน้ำมาก ส่วนภาคใต้มีระดับน้ำน้อยถึงระดับน้ำปานกลาง และพบน้ำล้นตลิ่งในพื้นที่ดังนี้
 - บริเวณคลองเกรียงไกร ตำบลบางเคียน อำเภอชุมแสง จังหวัดนครสวรรค์ โดยมีแนวโน้มระดับน้ำลดลง
 - บริเวณคลองสองพี่น้อง ตำบลสองพี่น้อง อำเภอสองพี่น้อง จังหวัดสุพรรณบุรี โดยมีแนวโน้มระดับน้ำทรงตัว
 - บริเวณแม่น้ำท่าจีน ตำบลบางตาเถร อำเภอสองพี่น้อง จังหวัดสุพรรณบุรี โดยมีแนวโน้มระดับน้ำทรงตัว
 - บริเวณแม่น้ำท่าจีน ตำบลบางเลน อำเภอบางเลน จังหวัดนครปฐม โดยมีแนวโน้มระดับน้ำทรงตัว
 - บริเวณแม่น้ำท่าจีน ตำบลนครชัยศรี อำเภอนครชัยศรี จังหวัดนครปฐม โดยมีแนวโน้มระดับน้ำทรงตัว
 - บริเวณคลองเจ้าเจ็ด ตำบลเจ้าเสด็จ อำเภอเสนา จังหวัดพระนครศรีอยุธยา โดยมีแนวโน้มระดับน้ำทรงตัว
 - บริเวณคลองบ้านกรด ตำบลบ้านกรด อำเภอบางปะอิน จังหวัดพระนครศรีอยุธยา โดยมีแนวโน้มระดับน้ำทรงตัว
 - บริเวณแม่น้ำชี ตำบลม่วงลาด อำเภอจังหาร จังหวัดร้อยเอ็ด โดยมีแนวโน้มระดับน้ำลดลง
 - บริเวณคลองปาว ตำบลเหล่าอ้อย อำเภอร่องคำ จังหวัดกาฬสินธุ์ โดยมีแนวโน้มระดับน้ำลดลง
 - บริเวณแม่น้ำชี ตำบลพระธาตุ อำเภอเชียงขวัญ จังหวัดร้อยเอ็ด โดยมีแนวโน้มระดับน้ำลดลง
 - บริเวณแม่น้ำชี ตำบลฟ้าหยาด อำเภอมหาชนะชัย จังหวัดยโสธร โดยมีแนวโน้มระดับน้ำทรงตัว
 - บริเวณแม่น้ำมูล ตำบลกระเบื้อง อำเภอชุมพลบุรี จังหวัดสุรินทร์ โดยมีแนวโน้มระดับน้ำลดลง



- บริเวณแม่น้ำมูล ตำบลแจระแม อำเภอเมืองอุบลราชธานี จังหวัดอุบลราชธานี โดยมีแนวโน้มระดับน้ำลดลง
- บริเวณคลองอिปัน ต.ไทรซิง อ.พระแสง จ.สุราษฎร์ธานี โดยมีแนวโน้มระดับน้ำเพิ่มสูงขึ้น
- บริเวณแม่น้ำตาปี ตำบลทุ่งหลวง อำเภอเวียงสระ จังหวัดสุราษฎร์ธานี โดยมีแนวโน้มระดับน้ำทรงตัว
- บริเวณคลองละงู ตำบลละงู อำเภอละงู จังหวัดสตูล โดยมีแนวโน้มระดับน้ำลดลง
- บริเวณคลองฉลุง ตำบลฉลุง อำเภอเมืองสตูล จังหวัดสตูล โดยมีแนวโน้มระดับน้ำทรงตัว

อ่างเก็บน้ำขนาดใหญ่

- วันที่ ๒๒ พ.ย. ๖๔ ปริมาณน้ำกักเก็บรวมทั้งประเทศอยู่ร้อยละ ๗๗ เป็นน้ำใช้การ ๓๑,๒๐๐ ล้านลูกบาศก์เมตร โดยมีเขื่อนที่มีปริมาณน้ำน้อยดังนี้
 - เขื่อนภูมิพล มีปริมาณน้ำกักเก็บร้อยละ ๖๒ โดยเป็นน้ำใช้การเพียงร้อยละ ๓๔ สถานการณ์น้ำอยู่ในเกณฑ์น้ำน้อย เมื่อวานนี้มีน้ำไหลลงอ่างฯ ๘.๓๙ ล้านลูกบาศก์เมตร และมีการระบายน้ำ ๓.๑๗ ล้านลูกบาศก์เมตร
 - เขื่อนสิริกิติ์ มีปริมาณน้ำกักเก็บร้อยละ ๔๘ โดยเป็นน้ำใช้การเพียงร้อยละ ๑๘ สถานการณ์น้ำอยู่ในเกณฑ์น้ำน้อย เมื่อวานนี้มีน้ำไหลลงอ่างฯ ๖.๐๗ ล้านลูกบาศก์เมตร และมีการระบายน้ำ ๕.๔๘ ล้านลูกบาศก์เมตร
 - *เขื่อนแม่งัดฯ มีปริมาณน้ำกักเก็บร้อยละ ๔๔ โดยเป็นน้ำใช้การเพียงร้อยละ ๓๙ สถานการณ์น้ำอยู่ในเกณฑ์น้ำน้อย เมื่อวานนี้มีน้ำไหลลงอ่างฯ ๐.๑๕ ล้านลูกบาศก์เมตร และมีการระบายน้ำ ๐.๐๓ ล้านลูกบาศก์เมตร
 - *เขื่อนแม่งางฯ มีปริมาณน้ำกักเก็บร้อยละ ๓๐ โดยเป็นน้ำใช้การเพียงร้อยละ ๒๕ สถานการณ์น้ำอยู่ในเกณฑ์น้ำน้อย เมื่อวานนี้มีน้ำไหลลงอ่างฯ ๐.๓๓ ล้านลูกบาศก์เมตร และมีการระบายน้ำ ๐.๐๔ ล้านลูกบาศก์เมตร
- เขื่อนที่มีปริมาณน้ำมากดังนี้
 - *เขื่อนแม่มอก มีปริมาณน้ำกักเก็บร้อยละ ๑๐๑ โดยเป็นน้ำใช้การร้อยละ ๘๖ น้ำไหลล้นทางระบายน้ำล้น เมื่อวานนี้มีน้ำไหลลงอ่างฯ ๐.๒๒ ล้านลูกบาศก์เมตร และมีการระบายน้ำ ๐.๒๒ ล้านลูกบาศก์เมตร
 - *เขื่อนป่าสักฯ มีปริมาณน้ำกักเก็บร้อยละ ๑๐๓ โดยเป็นน้ำใช้การร้อยละ ๑๐๒ สถานการณ์น้ำอยู่ในเกณฑ์น้ำมาก เมื่อวานนี้มีน้ำไหลลงอ่างฯ ๒.๑๘ ล้านลูกบาศก์เมตร และมีการระบายน้ำ ๒.๑๘ ล้านลูกบาศก์เมตร
 - เขื่อนอุบลรัตน์ มีปริมาณน้ำกักเก็บร้อยละ ๑๐๖ โดยเป็นน้ำใช้การร้อยละ ๘๒ สถานการณ์น้ำอยู่ในเกณฑ์น้ำมาก เมื่อวานนี้มีน้ำไหลลงอ่างฯ ๓.๔๗ ล้านลูกบาศก์เมตร และมีการระบายน้ำ ๑๘.๐๒ ล้านลูกบาศก์เมตร

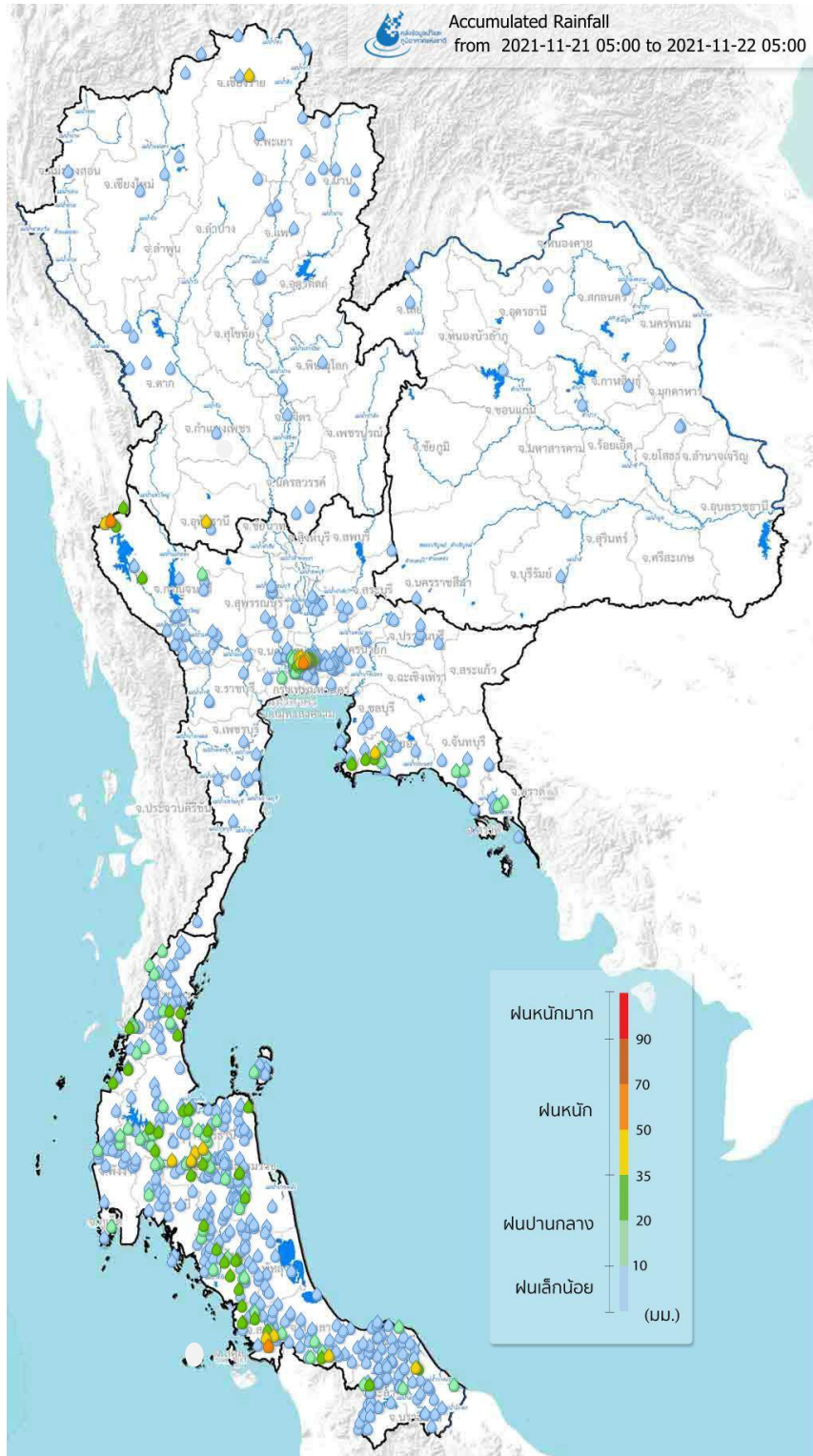
หมายเหตุ * ข้อมูลรายงาน ณ วันที่ ๒๑ พ.ย. ๖๔

คาดการณ์พายุ

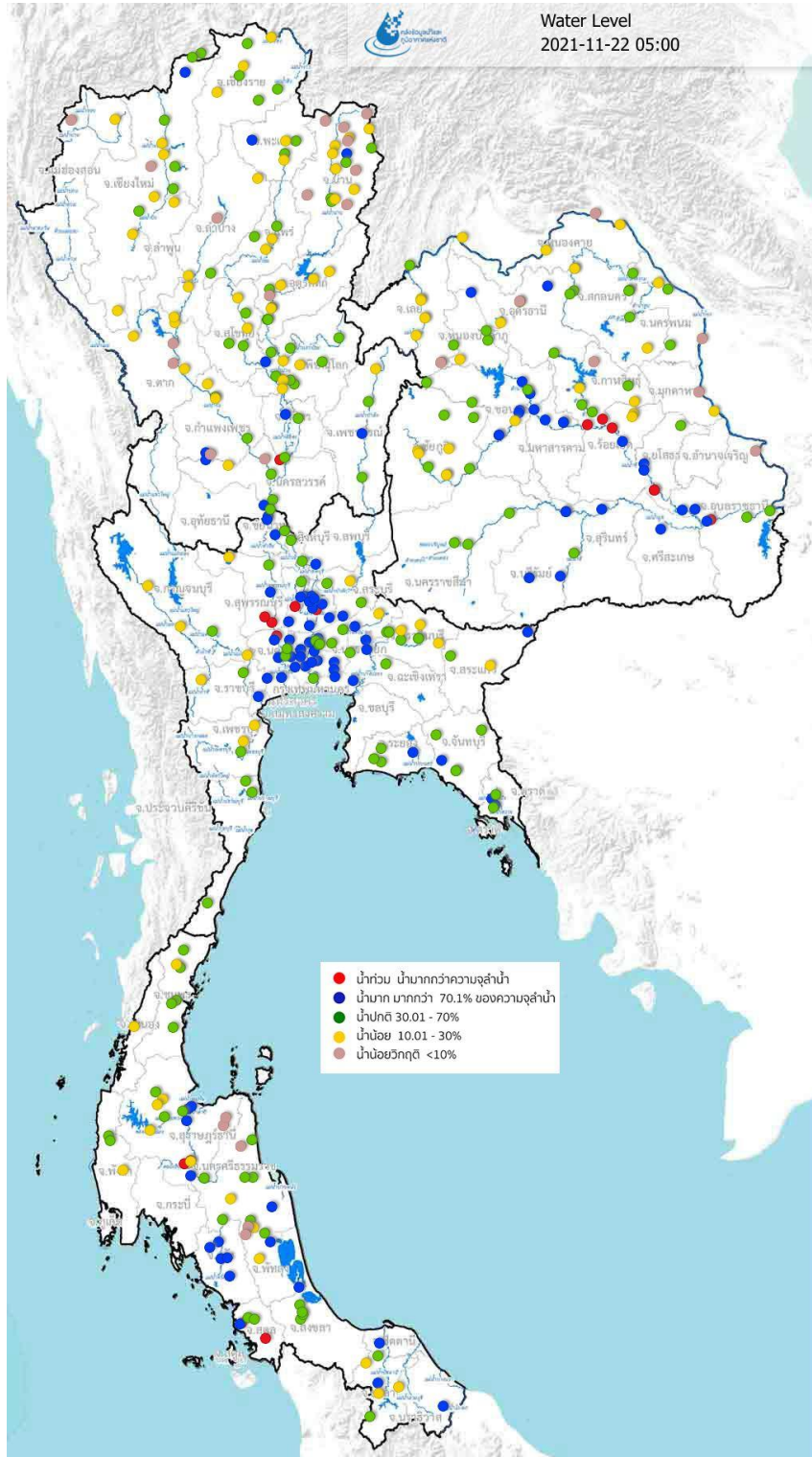
- ช่วงวันที่ ๒๒ - ๒๔ พ.ย. ๖๔ บริเวณความกดอากาศสูงระลอกใหม่จะแผ่ลงมาปกคลุมบริเวณประเทศไทยตอนบน ทำให้ลมมรสุมตะวันออกเฉียงเหนือที่พัดปกคลุมภาคใต้และอ่าวไทยจะเริ่มมีกำลังแรงขึ้น ประกอบกับหย่อมความกดอากาศต่ำปกคลุมบริเวณภาคใต้ตอนล่าง ส่งผลให้ภาคใต้จะมีฝนตกเพิ่มขึ้น และมีฝนตกหนักถึงหนักมากในบางแห่ง โดยเฉพาะบริเวณจังหวัดประจวบคีรีขันธ์ ชุมพร สุราษฎร์ธานี นครศรีธรรมราช พัทลุง สงขลา ระนอง ยะลา ปัตตานี และนราธิวาส
- ช่วงวันที่ ๒๕ - ๒๘ พ.ย. ๖๔ บริเวณความกดอากาศสูงยังคงแผ่ลงมาปกคลุมบริเวณประเทศไทยตอนบน ทำให้ลมมรสุมตะวันออกเฉียงเหนือที่พัดปกคลุมภาคใต้และอ่าวไทยยังคงมีกำลังแรง ส่งผลให้ภาคใต้ยังคงมีฝนตกต่อเนื่อง และมีฝนตกหนักถึงหนักมากในบางแห่ง โดยเฉพาะบริเวณภาคใต้ฝั่งตะวันออก

คาดการณ์คลื่น

- ช่วงวันที่ ๒๒ - ๒๔ พ.ย. ๖๔ ลมตะวันออกเฉียงเหนือที่พัดปกคลุมบริเวณภาคใต้และอ่าวไทยมีกำลังแรงขึ้น ส่งผลให้บริเวณทะเลอันดามันและอ่าวไทยจะมีคลื่นสูงประมาณ ๒.๐ - ๓.๐ เมตร



แผนที่ปริมาณฝนสะสมย้อนหลัง ๒๔ ชั่วโมงที่ผ่านมา จากสถานีโทรมาตรอัตโนมัติ



แผนที่ระดับน้ำในแม่น้ำสายหลักของประเทศไทย จากสถานีโทรมาตรวัดระดับน้ำอัตโนมัติ

๒๑ พ.ย. ๒๕๖๔

อีก ๑๖๑ วัน

จะถึง ๓๐ เม.ย. ๒๕๖๕

ปริมาณน้ำใช้การของ
๔ เขื่อนหลักกลุ่มน้ำเจ้าพระยา
มีน้ำใช้การได้รวม

๘,๑๔๑

ล้านลูกบาศก์เมตร

แผนการใช้น้ำเพื่ออุปโภค-บริโภค
และรักษาระบบนิเวศ
จาก ๔ เขื่อนหลักฯ
๑ พ.ย. ๒๕๖๔ - ๓๐ เม.ย. ๒๕๖๕

๕,๗๐๐

ล้านลูกบาศก์เมตร

ตั้งแต่ ๑ พ.ย. ๒๕๖๔ ถึงปัจจุบัน
ระบายน้ำไปแล้วรวม

๕๕๘

ล้านลูกบาศก์เมตร