

สรุปสถานการณ์น้ำ ประจำวัน ที่ ๒๔ พฤศจิกายน ๒๕๖๔



สรุปพื้นที่เฝ้าระวัง

- **เฝ้าระวัง** ในช่วงวันที่ ๒๔-๒๕ พ.ย. ภาคใต้จะมีฝนเพิ่มขึ้นและมีฝนตกหนักถึงหนักมากบางแห่ง โดยเฉพาะบริเวณจังหวัดเพชรบุรี ประจวบคีรีขันธ์ ชุมพร ระนอง พังงา สุราษฎร์ธานี นครศรีธรรมราช พัทลุง ตรัง สตูล สงขลา ยะลา ปัตตานี และนราธิวาส อาจส่งผลให้เกิดน้ำท่วมฉับพลันและน้ำป่าไหลหลากได้ ขอให้เฝ้าติดตามสถานการณ์อย่างใกล้ชิด
- **เฝ้าระวัง** คลื่นลมในทะเลอันดามันและอ่าวไทยมีกำลังแรง โดยทะเลฝั่งอ่าวไทยจะมีคลื่นสูงประมาณ ๒.๐ - ๓.๐ เมตร และจะมีระดับน้ำทะเลยกตัวสูงกว่าปกติ ๐.๕ - ๑.๐ เมตร โดยอาจมีน้ำล้นตลิ่งเข้าสู่พื้นที่ลุ่มต่ำบริเวณปากแม่น้ำได้
- **เฝ้าติดตาม** การก่อตัวของหย่อมความกดอากาศต่ำบริเวณทะเลจีนใต้ตอนล่าง ซึ่งอาจมีแนวโน้มเคลื่อนตัวเข้าสู่อ่าวไทยตอนล่างได้ ทั้งนี้ขอให้เฝ้าติดตามการคาดการณ์อย่างใกล้ชิด

กลุ่มเมฆพายุ

- มีกลุ่มเมฆฝนปกคลุมบริเวณภาคใต้

ปริมาณฝนสะสม ๒๔ ชั่วโมงที่ผ่านม

- ประเทศไทยมีฝนตกปานกลางถึงหนักในบางบริเวณของภาคเหนือ ภาคกลางตอนล่าง และภาคใต้ โดยมีฝนตกหนักถึงหนักมากบริเวณจังหวัดสุราษฎร์ธานี ๑๘๖ มิลลิเมตร ชุมพร ๑๕๔ มิลลิเมตร เพชรบุรี ๑๔๓ มิลลิเมตร สงขลา ๑๓๖ มิลลิเมตร ประจวบคีรีขันธ์ ๑๓๕ มิลลิเมตร นครศรีธรรมราช ๑๑๒ มิลลิเมตร ยะลา ๗๘ มิลลิเมตร พัทลุง ๗๒ มิลลิเมตร นราธิวาส ๗๐ มิลลิเมตร เชียงใหม่ ๖๙ มิลลิเมตร ปัตตานี ๖๘ มิลลิเมตร ลำพูน ๕๓ มิลลิเมตร สตูล ๕๒ มิลลิเมตร ระนอง ๔๘ มิลลิเมตร เชียงราย ๔๗ มิลลิเมตร ตรัง ๓๗ มิลลิเมตร

ระดับน้ำในแม่น้ำสำคัญ

- ระดับน้ำในแม่น้ำสายหลักบริเวณภาคเหนือมีระดับน้ำน้อยถึงระดับน้ำปานกลาง ภาคตะวันออกเฉียงเหนือ ภาคตะวันออก และภาคกลางมีระดับน้ำปานกลางถึงระดับน้ำมาก ส่วนภาคใต้มีระดับน้ำน้อยถึงระดับน้ำปานกลาง และพบน้ำล้นตลิ่งในพื้นที่ดังนี้
 - บริเวณคลองเกรียงไกร ตำบลบางเคียน อำเภอชุมแสง จังหวัดนครสวรรค์ โดยมีแนวโน้มระดับน้ำลดลง
 - บริเวณคลองสองพี่น้อง ตำบลสองพี่น้อง อำเภอสองพี่น้อง จังหวัดสุพรรณบุรี โดยมีแนวโน้มระดับน้ำทรงตัว
 - บริเวณแม่น้ำท่าจีน ตำบลบางตาเถร อำเภอสองพี่น้อง จังหวัดสุพรรณบุรี โดยมีแนวโน้มระดับน้ำทรงตัว
 - บริเวณแม่น้ำท่าจีน ตำบลบางเลน อำเภอบางเลน จังหวัดนครปฐม โดยมีแนวโน้มระดับน้ำทรงตัว
 - บริเวณแม่น้ำท่าจีน ตำบลนครชัยศรี อำเภอนครชัยศรี จังหวัดนครปฐม โดยมีแนวโน้มระดับน้ำลดลง
 - บริเวณคลองบ้านกรด ตำบลบ้านกรด อำเภอบางปะอิน จังหวัดพระนครศรีอยุธยา โดยมีแนวโน้มระดับน้ำทรงตัว
 - บริเวณแม่น้ำชี ตำบลม่วงลาด อำเภอจังหาร จังหวัดร้อยเอ็ด โดยมีแนวโน้มระดับน้ำลดลง
 - บริเวณคลองปาว ตำบลเหล่าอ้อย อำเภอธวัชชัย จังหวัดกาฬสินธุ์ โดยมีแนวโน้มระดับน้ำลดลง
 - บริเวณแม่น้ำชี ตำบลพระธาตุ อำเภอเชียงขวัญ จังหวัดร้อยเอ็ด โดยมีแนวโน้มระดับน้ำลดลง
 - บริเวณแม่น้ำชี ตำบลฟ้าหยาด อำเภอมหาชนะชัย จังหวัดยโสธร โดยมีแนวโน้มระดับน้ำทรงตัว
 - บริเวณแม่น้ำมูล ตำบลกระเบื้อง อำเภอชุมพลบุรี จังหวัดสุรินทร์ โดยมีแนวโน้มระดับน้ำลดลง
 - บริเวณแม่น้ำมูล ตำบลแจระแม อำเภอเมืองอุบลราชธานี จังหวัดอุบลราชธานี โดยมีแนวโน้มระดับน้ำลดลง
 - บริเวณคลองอิปัน ตำบลไทรซิง อำเภอพระแสง จังหวัดสุราษฎร์ธานี โดยมีแนวโน้มระดับน้ำเพิ่มสูงขึ้น
 - บริเวณแม่น้ำเพชรบุรี ตำบลกลัดหลวง อำเภอท่ายาง จังหวัดเพชรบุรี โดยมีแนวโน้มระดับน้ำลดลง
 - บริเวณแม่น้ำตาปี ตำบลทุ่งหลวง อำเภอเวียงสระ จังหวัดสุราษฎร์ธานี โดยมีแนวโน้มระดับน้ำทรงตัว
 - บริเวณคลองอิปัน ตำบลไทรซิง อำเภอพระแสง จังหวัดสุราษฎร์ธานี โดยมีแนวโน้มระดับน้ำทรงตัว



อ่างเก็บน้ำขนาดใหญ่

- วันที่ ๒๔ พ.ย. ๖๔ ปริมาณน้ำกักเก็บรวมทั้งประเทศอยู่ร้อยละ ๗๗ เป็นน้ำใช้การ ๓๑,๒๐๔ ล้านลูกบาศก์เมตร โดยมีเขื่อนที่มีปริมาณน้ำน้อยดังนี้
 - เขื่อนภูมิพล มีปริมาณน้ำกักเก็บร้อยละ ๖๒ โดยเป็นน้ำใช้การเพียงร้อยละ ๓๔ สถานการณ์น้ำอยู่ในเกณฑ์น้ำน้อย เมื่อวานนี้มีน้ำไหลลงอ่างฯ ๘.๒๑ ล้านลูกบาศก์เมตร และมีการระบายน้ำ ๒.๙๙ ล้านลูกบาศก์เมตร
 - เขื่อนสิริกิติ์ มีปริมาณน้ำกักเก็บร้อยละ ๔๘ โดยเป็นน้ำใช้การเพียงร้อยละ ๑๘ สถานการณ์น้ำอยู่ในเกณฑ์น้ำน้อย เมื่อวานนี้มีน้ำไหลลงอ่างฯ ๔.๓๔ ล้านลูกบาศก์เมตร และมีการระบายน้ำ ๕.๕๑ ล้านลูกบาศก์เมตร
 - *เขื่อนแม่งัดฯ มีปริมาณน้ำกักเก็บร้อยละ ๔๔ โดยเป็นน้ำใช้การเพียงร้อยละ ๓๙ สถานการณ์น้ำอยู่ในเกณฑ์น้ำน้อย เมื่อวานนี้มีน้ำไหลลงอ่างฯ ๐.๑๑ ล้านลูกบาศก์เมตร และมีการระบายน้ำ ๐.๐๖ ล้านลูกบาศก์เมตร
 - *เขื่อนแม่งาวฯ มีปริมาณน้ำกักเก็บร้อยละ ๓๐ โดยเป็นน้ำใช้การเพียงร้อยละ ๒๕ สถานการณ์น้ำอยู่ในเกณฑ์น้ำน้อย เมื่อวานนี้มีน้ำไหลลงอ่างฯ ๐.๒๗ ล้านลูกบาศก์เมตร และมีการระบายน้ำ ๐.๐๔ ล้านลูกบาศก์เมตร
- เขื่อนที่มีปริมาณน้ำมากดังนี้
 - *เขื่อนแม่มอก มีปริมาณน้ำกักเก็บร้อยละ ๑๐๑ โดยเป็นน้ำใช้การร้อยละ ๘๖ น้ำไหลล้นทางระบายน้ำล้น เมื่อวานนี้มีน้ำไหลลงอ่างฯ ๐.๑๖ ล้านลูกบาศก์เมตร และมีการระบายน้ำ ๐.๑๖ ล้านลูกบาศก์เมตร
 - *เขื่อนป่าสักฯ มีปริมาณน้ำกักเก็บร้อยละ ๑๐๓ โดยเป็นน้ำใช้การร้อยละ ๑๐๒ สถานการณ์น้ำอยู่ในเกณฑ์น้ำมาก เมื่อวานนี้มีน้ำไหลลงอ่างฯ ๒.๒๑ ล้านลูกบาศก์เมตร และมีการระบายน้ำ ๒.๒๑ ล้านลูกบาศก์เมตร
 - เขื่อนอุบลรัตน์ มีปริมาณน้ำกักเก็บร้อยละ ๑๐๔ โดยเป็นน้ำใช้การร้อยละ ๘๐ สถานการณ์น้ำอยู่ในเกณฑ์น้ำมาก เมื่อวานนี้มีน้ำไหลลงอ่างฯ ๒.๐๐ ล้านลูกบาศก์เมตร และมีการระบายน้ำ ๑๖.๕๔ ล้านลูกบาศก์เมตร

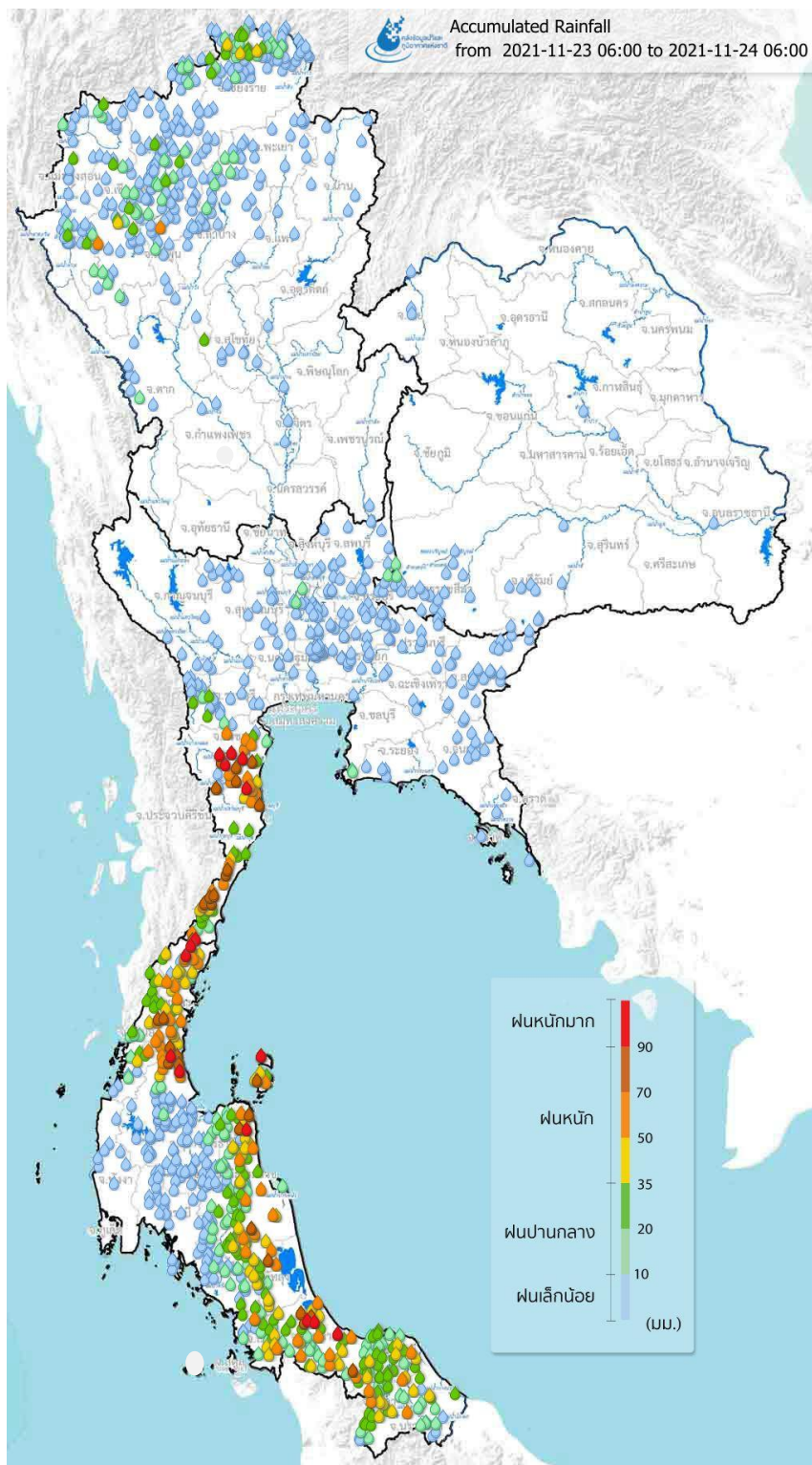
หมายเหตุ * ข้อมูลรายงาน ณ วันที่ ๒๓ พ.ย. ๖๔

คาดการณ์ฝน

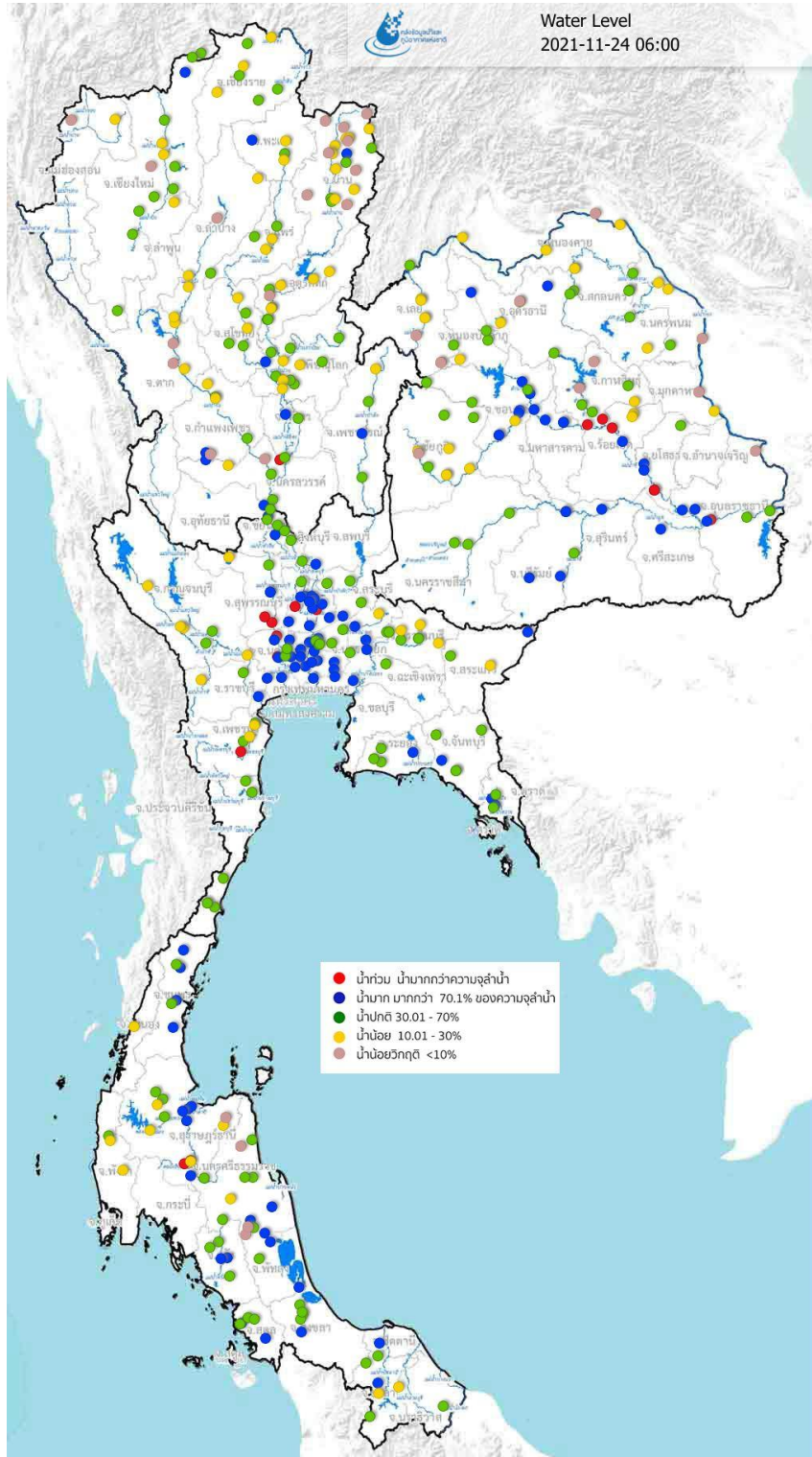
- ช่วงวันที่ ๒๔ - ๒๖ พ.ย. ๖๔ บริเวณความกดอากาศสูงแผ่ลงมาปกคลุมบริเวณประเทศไทยตอนบน ทำให้ลมมรสุมตะวันออกเฉียงเหนือที่พัดปกคลุมภาคใต้และอ่าวไทยมีกำลังแรง ส่งผลให้ภาคใต้จะมีฝนตกต่อเนื่อง และมีฝนตกหนักถึงหนักมากในบางแห่ง โดยเฉพาะบริเวณจังหวัดเพชรบุรี ประจวบคีรีขันธ์ ชุมพร ระนอง พังงา สุราษฎร์ธานี นครศรีธรรมราช พัทลุง ตรัง สตูล สงขลา ยะลา ปัตตานี และนราธิวาส
 - ช่วงวันที่ ๒๗ - ๓๐ พ.ย. ๖๔ บริเวณความกดอากาศสูงยังคงแผ่ลงมาปกคลุมบริเวณประเทศไทยตอนบน ทำให้ลมมรสุมตะวันออกเฉียงเหนือที่พัดปกคลุมภาคใต้และอ่าวไทยยังคงมีกำลังแรง ส่งผลให้ภาคใต้จะมีฝนตกต่อเนื่อง และมีฝนตกหนักถึงหนักมากในบางแห่ง โดยเฉพาะบริเวณภาคใต้ฝั่งตะวันออก และภาคใต้ตอนล่าง
- เฝ้าติดตามการก่อตัวของหย่อมความกดอากาศต่ำบริเวณทะเลจีนใต้ตอนล่าง ซึ่งอาจมีแนวโน้มเคลื่อนตัวเข้าสู่อ่าวไทยตอนล่างได้ ทั้งนี้ขอให้เฝ้าติดตาม การคาดการณ์อย่างใกล้ชิด

คาดการณ์คลื่น

- ช่วงวันที่ ๒๔ - ๒๖ พ.ย. ๖๔ ลมตะวันออกเฉียงเหนือที่พัดปกคลุมบริเวณภาคใต้และอ่าวไทยมีกำลังแรงขึ้น ส่งผลให้ทะเลฝั่งอันดามันจะมีคลื่นสูงประมาณ ๑.๐ - ๒.๐ เมตร ส่วนทะเลฝั่งอ่าวไทยจะมีคลื่นสูงประมาณ ๒.๐ - ๓.๐ เมตร



แผนที่ปริมาณฝนสะสมย้อนหลัง ๒๔ ชั่วโมงที่ผ่านมา จากสถานีโทรมาตรอัตโนมัติ



แผนที่ระดับน้ำในแม่น้ำสายหลักของประเทศไทย จากสถานีโทรมาตรวัดระดับน้ำอัตโนมัติ

๒๓ พ.ย. ๒๕๖๔

อีก ๑๕๙ วัน

จะถึง ๓๐ เม.ย. ๒๕๖๕

ปริมาณน้ำใช้การของ
๔ เขื่อนหลักกลุ่มน้ำเจ้าพระยา
มีน้ำใช้การได้รวม

๘,๑๕๒

ล้านลูกบาศก์เมตร

แผนการใช้น้ำเพื่ออุปโภค-บริโภค
และรักษาระบบนิเวศ
จาก ๔ เขื่อนหลักฯ
๑ พ.ย. ๒๕๖๔ - ๓๐ เม.ย. ๒๕๖๕

๕,๗๐๐

ล้านลูกบาศก์เมตร

ตั้งแต่ ๑ พ.ย. ๒๕๖๔ ถึงปัจจุบัน
ระบายน้ำไปแล้วรวม

๕๘๕

ล้านลูกบาศก์เมตร