

กองอำนวยการ  
แห่งชาติ



# รายงานปฏิบัติการร่วม

สนับสนุน

## ศูนย์บริหารจัดการน้ำส่วนหน้าในพื้นที่ภาคใต้

ณ ศูนย์ป้องกันและบรรเทาสาธารณภัยเขต 11 สุราษฎร์ธานี

26 พฤศจิกายน 2564



กองอำนวยการ  
แห่งชาติ



# ส่วนที่ 1 สถานการณ์น้ำ



# สรุปสถานการณ์เฝ้าระวัง | 26 พฤศจิกายน 2564

- **เฝ้าระวัง** ในช่วงวันที่ 26 - 28 พ.ย. ภาคใต้จะมีฝนตกต่อเนื่องและมีฝนตกหนักถึงหนักมากบางแห่ง โดยเฉพาะบริเวณจังหวัดชุมพร สุราษฎร์ธานี นครศรีธรรมราช พัทลุง สงขลา ยะลา ปัตตานี และนราธิวาส อาจส่งผลให้เกิดน้ำท่วมฉับพลันและน้ำป่าไหลหลากได้ ขอให้เฝ้าติดตามสถานการณ์อย่างใกล้ชิด
- **เฝ้าติดตาม** หย่อมความกดอากาศต่ำบริเวณทะเลจีนใต้ตอนล่าง ซึ่งอาจมีแนวโน้มทวีกำลังแรงขึ้น และเคลื่อนตัวเข้าสู่ภาคใต้ตอนล่าง ทั้งนี้ขอให้เฝ้าติดตามการคาดการณ์อย่างใกล้ชิด

# สรุปสถานการณ์ปัจจุบัน | 26 พฤศจิกายน 2564



กลุ่มเมฆ มีกลุ่มเมฆฝนปกคลุมหนาแน่นบริเวณภาคใต้



ปริมาณฝนสะสม 24 ชั่วโมง ภาคใต้ของประเทศไทยมีฝนตกหนักถึงหนักมากบริเวณ **จังหวัดสุราษฎร์ธานี 103 มิลลิเมตร นครศรีธรรมราช 82 มิลลิเมตร สงขลา 62 มิลลิเมตร กระบี่ 40 มิลลิเมตร พัทลุง 37 มิลลิเมตร**

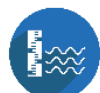


ปริมาณน้ำในอ่างเก็บน้ำในพื้นที่ภาคใต้

- **เขื่อนรัชชประภา** มีปริมาณน้ำกักเก็บ **ร้อยละ 78** โดยสามารถรับน้ำได้อีก 1,220 ล้านลูกบาศก์เมตร

- **เขื่อนบางลาง** มีปริมาณน้ำกักเก็บ **ร้อยละ 54** โดยสามารถรับน้ำได้อีก 662 ล้านลูกบาศก์เมตร

**และอ่างเก็บน้ำขนาดกลางที่มีปริมาณน้ำกักเก็บเกิน 90 % ได้แก่ จังหวัดประจวบคีรีขันธ์** อ่างเก็บน้ำทุ่งขาม อ่างเก็บน้ำห้วยไทรงาม อ่างเก็บน้ำคลองจะกระ อ่างเก็บน้ำยางชุม อ่างเก็บน้ำห้วยวังเติน อ่างเก็บน้ำคลองช่องลม อ่างเก็บน้ำห้วยมงคล อ่างเก็บน้ำห้วยสามเฒ่า และอ่างเก็บน้ำกระหรั่งสาม **จังหวัดระนอง** อ่างเก็บน้ำคลองหาดส้มแป้น **จังหวัดภูเก็ต** อ่างเก็บน้ำบางเหนียวดำ และอ่างเก็บน้ำบางวาด **จังหวัดกระบี่** อ่างเก็บน้ำคลองหย้า อ่างเก็บน้ำคลองแห้ง อ่างเก็บน้ำบางกำปริด และอ่างเก็บน้ำห้วยลึก



**ระดับน้ำในแม่น้ำสายสำคัญ บริเวณภาคใต้มีน้ำล้นตลิ่งบริเวณคลองหลังสวน จังหวัดชุมพร แม่น้ำตาปี และคลองฮิแปน จังหวัดสุราษฎร์ธานี และแม่น้ำตรัง จังหวัดตรัง**

# สรุปคาดการณ์ | 26 พฤศจิกายน 2564

## คาดการณ์ฝน

- ช่วงวันที่ 26 - 28 พ.ย. 64 บริเวณความกดอากาศสูงแผ่ลงมาปกคลุมบริเวณประเทศไทยตอนบน ทำให้ลมมรสุมตะวันออกเฉียงเหนือที่พัดปกคลุมภาคใต้และอ่าวไทยมีกำลังแรง ส่งผลให้ภาคใต้มีฝนตกต่อเนื่อง และมีฝนตกหนักถึงหนักมากในบางแห่ง โดยเฉพาะบริเวณจังหวัดชุมพร สุราษฎร์ธานี นครศรีธรรมราช พัทลุง สงขลา ยะลา ปัตตานี และนราธิวาส
- ช่วงวันที่ 29 พ.ย. - 2 ธ.ค. 64 บริเวณความกดอากาศสูงยังคงแผ่ลงมาปกคลุมบริเวณประเทศไทยตอนบน ทำให้ลมมรสุมตะวันออกเฉียงเหนือที่พัดปกคลุมภาคใต้และอ่าวไทยยังคงมีกำลังแรง ประกอบกับหย่อมความกดอากาศต่ำบริเวณทะเลจีนใต้ตอนล่าง ซึ่งอาจมีแนวโน้มทวีกำลังแรงขึ้น และเคลื่อนตัวเข้าสู่ภาคใต้ตอนล่าง ส่งผลให้ภาคใต้จะมีฝนตกต่อเนื่อง และมีฝนตกหนักถึงหนักมากในบางแห่ง โดยเฉพาะบริเวณภาคใต้ฝั่งตะวันออกและสามจังหวัดชายแดนภาคใต้ ทั้งนี้ขอให้เฝ้าติดตามการคาดการณ์อย่างใกล้ชิด

## คาดการณ์คลื่น

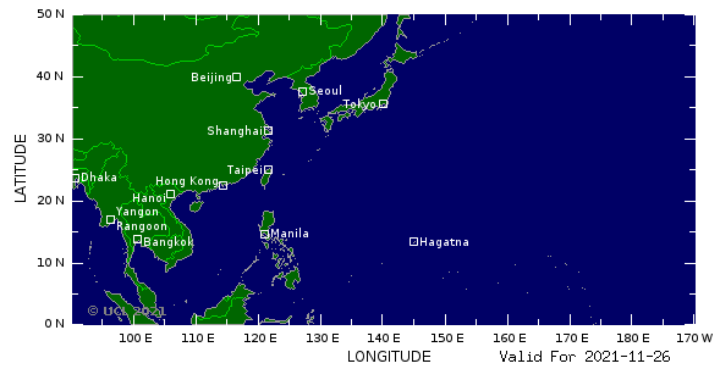
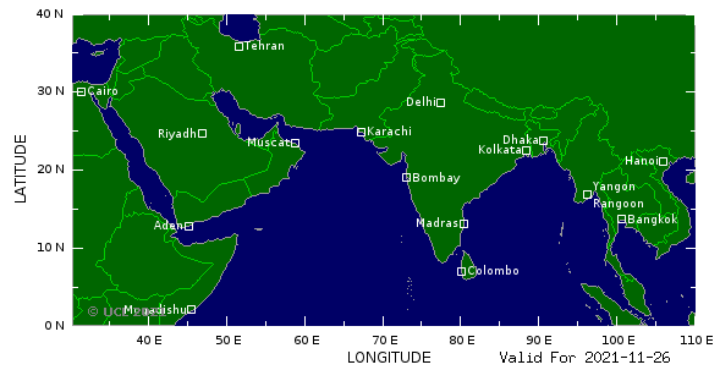
- ช่วงวันที่ 26 - 28 พ.ย. 64 ลมตะวันออกเฉียงเหนือที่พัดปกคลุมบริเวณภาคใต้มีกำลังแรง ส่งผลให้บริเวณทะเลอ่าวไทยและทะเลอันดามันจะมีคลื่นสูงประมาณ 1.0 - 2.0 เมตร จากนั้น 29 พ.ย. - 2 ธ.ค. 64 ลมตะวันออกเฉียงเหนือที่พัดปกคลุมบริเวณภาคใต้ยังคงมีกำลังแรง ประกอบกับหย่อมความกดอากาศต่ำบริเวณทะเลจีนใต้ตอนล่าง ซึ่งอาจมีแนวโน้มทวีกำลังแรงขึ้นและเคลื่อนตัวเข้าสู่ภาคใต้ตอนล่าง ส่งผลให้บริเวณทะเลอ่าวไทยมีคลื่นสูงประมาณ 2.0 - 3.5 เมตร และทะเลอันดามันมีคลื่นสูงประมาณ 2.0 เมตร



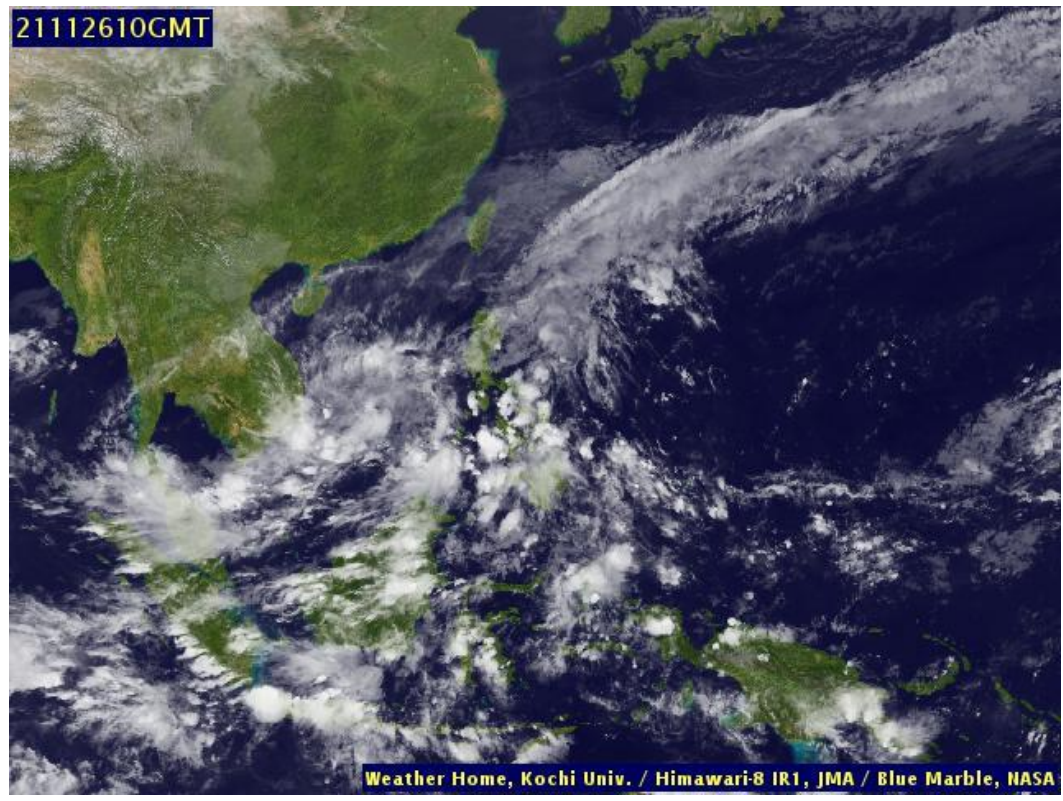
# ปัจจุบัน | เส้นทางพายุและภาพถ่ายดาวเทียมอุตุนิยมวิทยา

26 พฤศจิกายน 2564

## แผนภาพแสดงเส้นทางพายุ

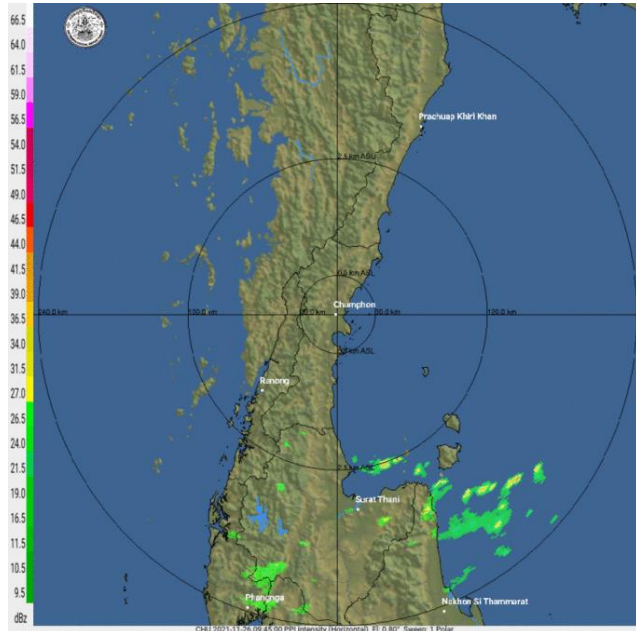


## ภาพเมฆล่าสุดจากดาวเทียม Himawari - 8

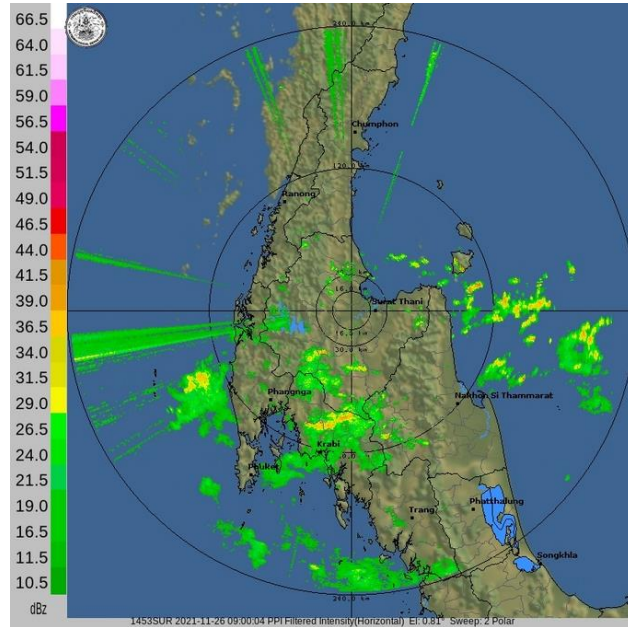


# ปัจจุบัน | เรดาร์ตรวจอากาศ

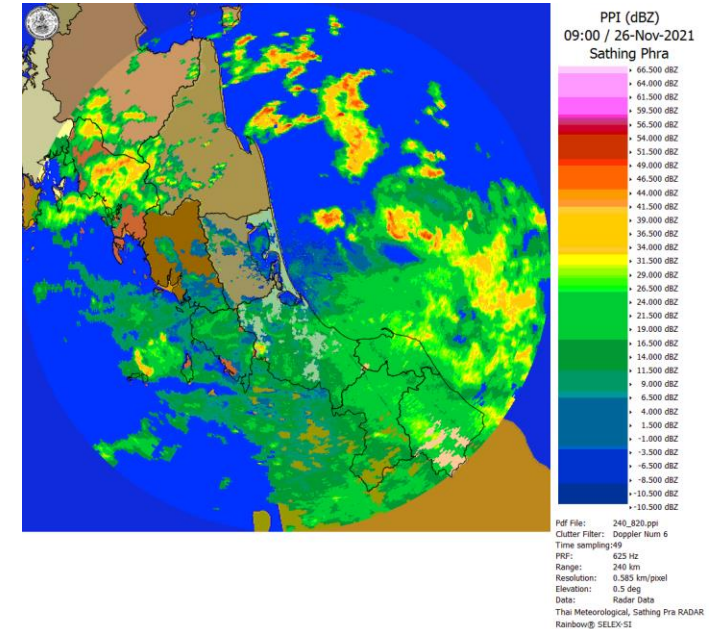
26 พฤศจิกายน 2564



**เรดาร์ชุมพร**  
25 พ.ย. 64 เวลา 17.15 น.



**เรดาร์สุราษฎร์ธานี**  
25 พ.ย. 64 เวลา 17.15 น.



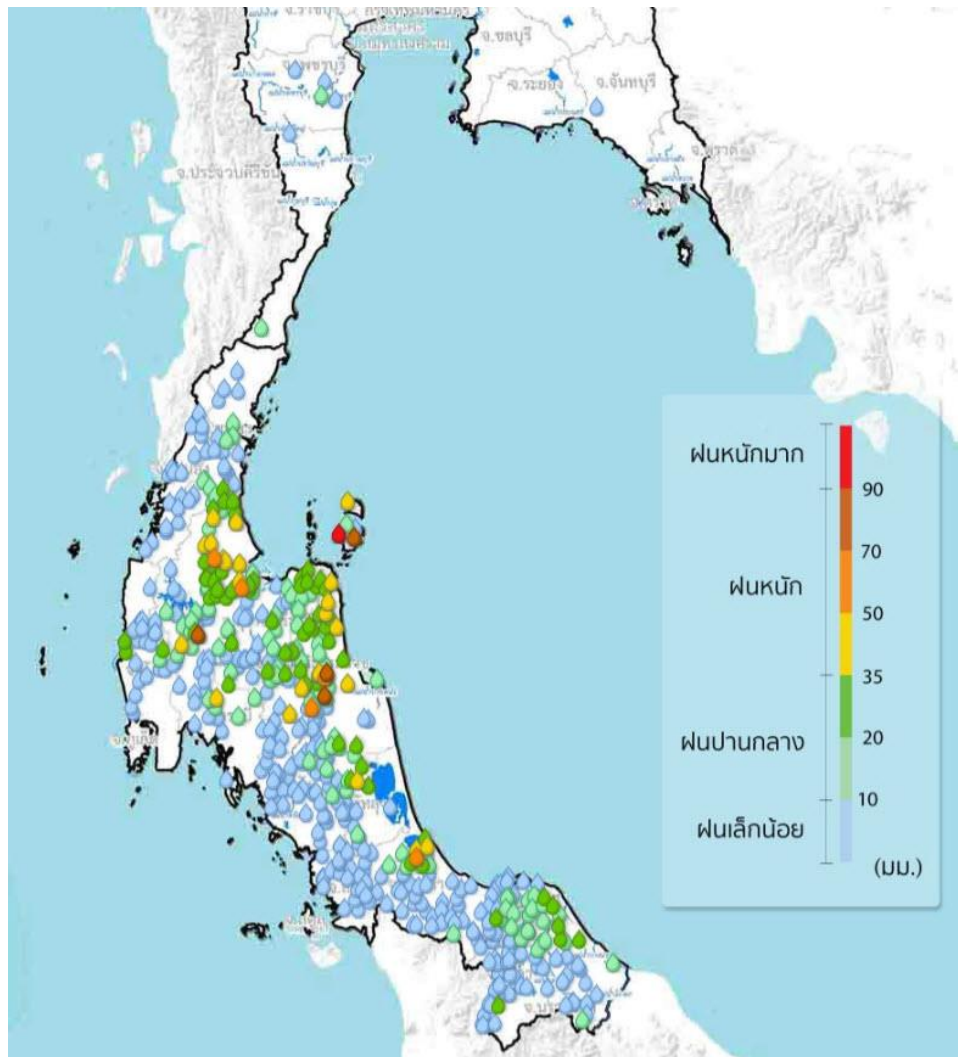
**เรดาร์สงขลา**  
25 พ.ย. 64 เวลา 17.45 น.

มีกลุ่มเมฆฝนเคลื่อนตัวจากบริเวณอ่าวไทยเข้าปกคลุมบริเวณจังหวัดสุราษฎร์ธานี นครศรีธรรมราช กระบี่ พังงา สงขลา พัทลุง  
ปัตตานี ยะลา และนราธิวาส



# ปัจจุบัน | ปริมาณฝนสะสมย้อนหลัง 24 ชั่วโมง

26 พฤศจิกายน 2564

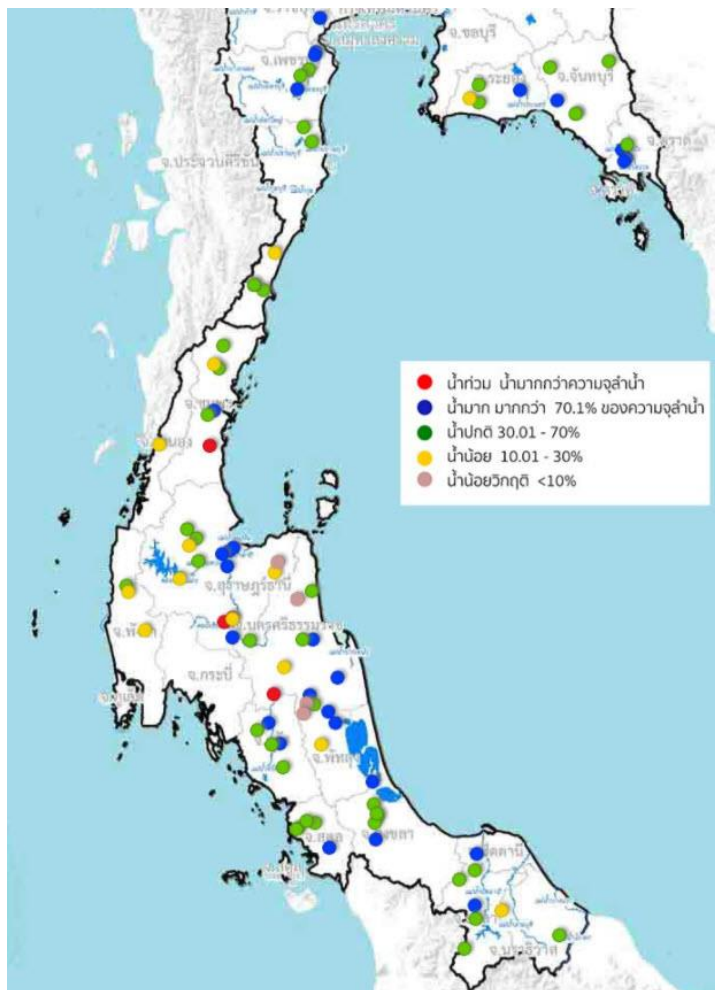


ชื่อสถานี	ที่ตั้ง	เวลา	ฝนล่าสุด (มม.)
พรกระจุต	ด.ลิปะน้อย อ.เกาะสมุย จ.สุราษฎร์ธานี	17:00 น.	102.8
บ้านขุนพัง	ด.หินตก อ.ร่อนพิบูลย์ จ.นครศรีธรรมราช	17:00 น.	82
บ้านทับคริสต์	ด.คลองชะอุ่น อ.พนม จ.สุราษฎร์ธานี	17:00 น.	77.8
เกาะสมุย	ด.มะเร็ด อ.เกาะสมุย จ.สุราษฎร์ธานี	16:00 น.	75.7
บ้านท่างาม	ด.ท่าจิว อ.เมืองนครศรีธรรมราช จ.นครศรีธรรมราช	17:00 น.	73.5
บ้านพรเตาชนอก	ด.ทุ่งใหญ่ อ.หาดใหญ่ จ.สงขลา	17:00 น.	62
บ้านไสใหญ่เหนือ	ด.ถ้ำใหญ่ อ.ทุ่งสง จ.นครศรีธรรมราช	17:00 น.	58.5
พุนพิน 2	ด.หนองไทร อ.พุนพิน จ.สุราษฎร์ธานี	17:00 น.	54.8
บ้านดินดอน	ด.ท่าดี อ.ลานสกา จ.นครศรีธรรมราช	17:00 น.	53.5
บ้านหน้าซึ้ง	ด.ปากจหลย อ.ท่าฉาง จ.สุราษฎร์ธานี	17:00 น.	51.5
บ้านคีรีวง	ด.กำโลน อ.ลานสกา จ.นครศรีธรรมราช	17:00 น.	50.5
บ้านกอไพล	ด.ท่าเคย อ.ท่าฉาง จ.สุราษฎร์ธานี	13:00 น.	50.5
บ้านเขาหลัก	ด.ปากจหลย อ.ท่าฉาง จ.สุราษฎร์ธานี	17:00 น.	49.5



# ปัจจุบัน | ระดับน้ำในแม่น้ำสายสำคัญ

26 พฤศจิกายน 2564



## ระดับน้ำบริเวณภาคใต้ที่ล้นตลิ่ง

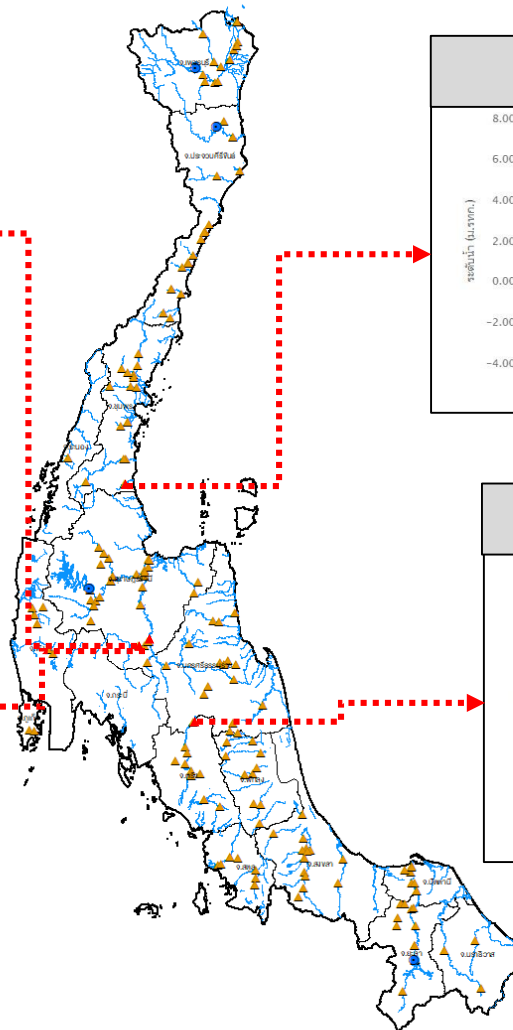
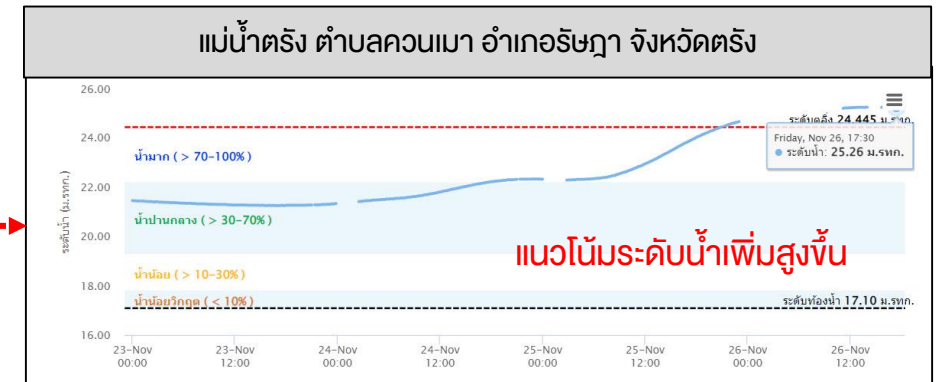
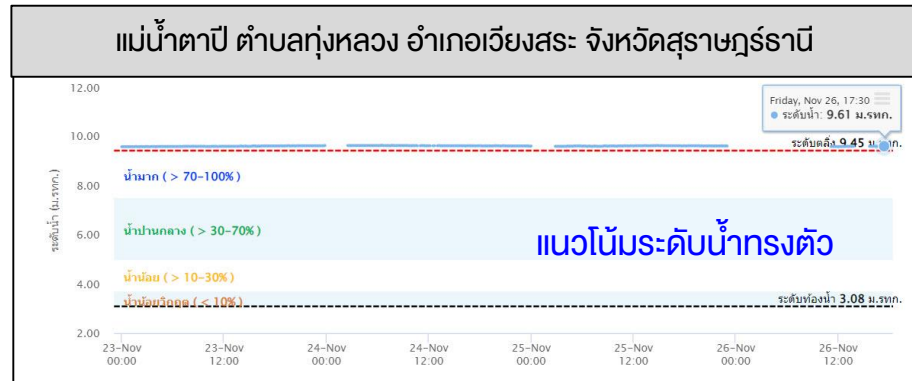
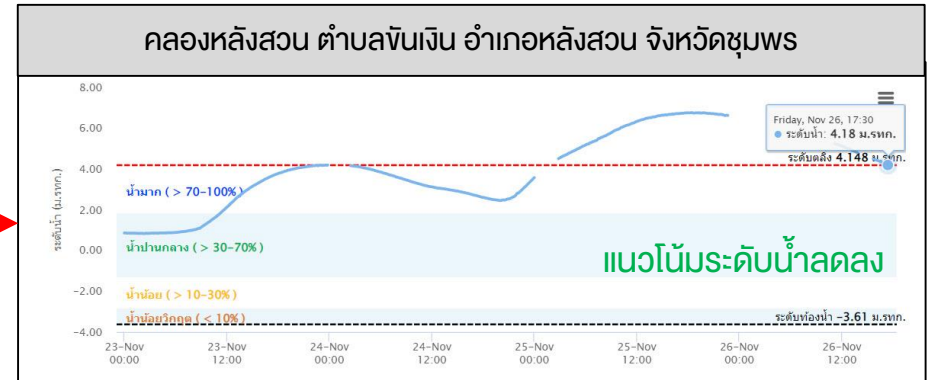
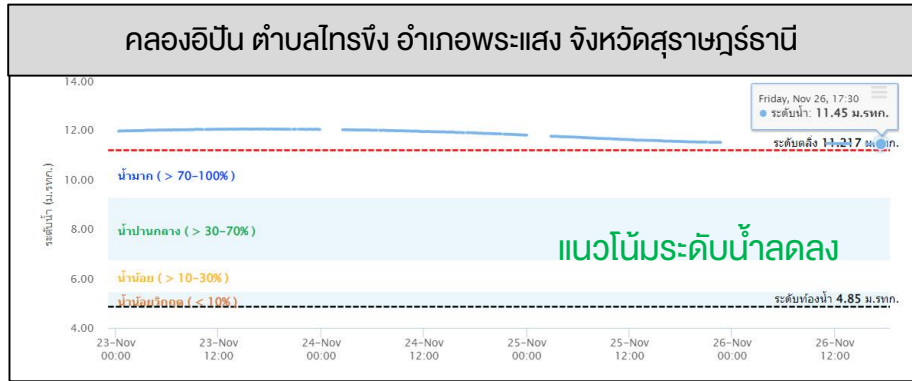
- บริเวณคลองหลังสวน ตำบลบันเงิน อำเภอหลังสวน จังหวัดชุมพร โดยมีแนวโน้มระดับน้ำลดลง
- บริเวณแม่น้ำตาปี ตำบลทุ่งหลวง อำเภอเวียงสระ จังหวัดสุราษฎร์ธานี โดยมีแนวโน้มระดับน้ำทรงตัว
- บริเวณคลองอिปัน ตำบลไทรโยง อำเภอพระแสง จังหวัดสุราษฎร์ธานี โดยมีแนวโน้มระดับน้ำลดลง
- บริเวณแม่น้ำตรัง ตำบลควนเมา อำเภอริษฎา จังหวัดตรัง โดยมีแนวโน้มระดับน้ำเพิ่มสูงขึ้น

## ระดับน้ำบริเวณภาคใต้ที่มีน้ำมาก และควรเฝ้าระวัง

- บริเวณแม่น้ำตาปี ตำบลท่าสะท้อน อำเภอพุนพิน จังหวัดสุราษฎร์ธานี โดยมีแนวโน้มระดับน้ำเพิ่มสูงขึ้น
- บริเวณคลองท่าดี ตำบลไชยมนตรี อำเภอเมืองนครศรีธรรมราช จังหวัดนครศรีธรรมราช โดยมีแนวโน้มระดับน้ำเพิ่มสูงขึ้น

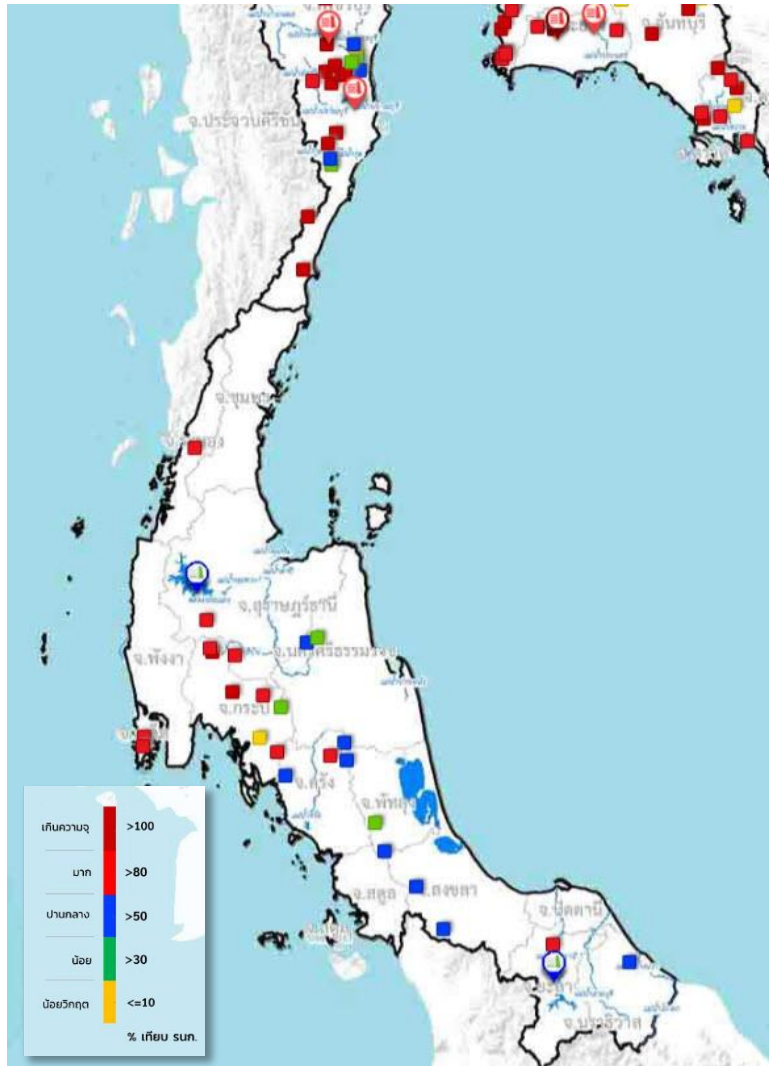
# ปัจจุบัน | ระดับน้ำในแม่น้ำสายสำคัญ

26 พฤศจิกายน 2564



# ปัจจุบัน | ปริมาณน้ำในอ่างเก็บน้ำ

26 พฤศจิกายน 2564



## อ่างเก็บน้ำขนาดใหญ่

- **เขื่อนรัชชประภา** มีปริมาณน้ำกักเก็บ**ร้อยละ 78** โดยสามารถรับน้ำได้อีก 1,220 ล้านลูกบาศก์เมตร เมื่อวานนี้มีน้ำไหลลงอ่างฯ 10.41 ล้านลูกบาศก์เมตร และมีการระบายน้ำ 6.93 ล้านลูกบาศก์เมตร
- **เขื่อนบางลาง** มีปริมาณน้ำกักเก็บ**ร้อยละ 54** โดยสามารถรับน้ำได้อีก 662 ล้านลูกบาศก์เมตร เมื่อวานนี้มีน้ำไหลลงอ่างฯ 9.94 ล้านลูกบาศก์เมตร และมีการระบายน้ำ 6.02 ล้านลูกบาศก์เมตร

## อ่างเก็บน้ำขนาดกลาง

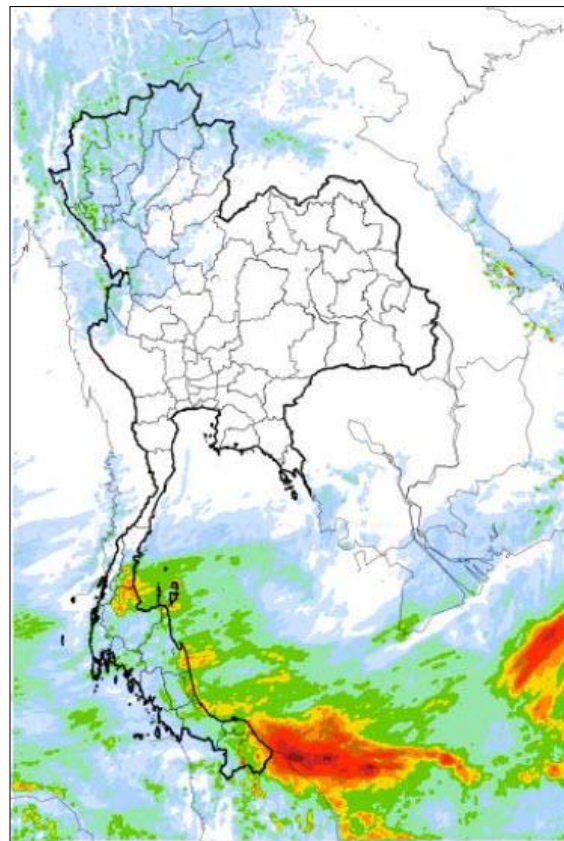
ปริมาณน้ำเกินระดับน้ำกักเก็บปกติ และอ่างเก็บน้ำที่ควรเฝ้าระวัง (มากกว่า90%)

- **จังหวัดประจวบคีรีขันธ์** อ่างเก็บน้ำห้วยมงคล อ่างเก็บน้ำห้วยวังเติน อ่างเก็บน้ำคลองจะกระ อ่างเก็บน้ำทุ่งงาม อ่างเก็บน้ำคลองช่องลม อ่างเก็บน้ำห้วยสามเภา อ่างเก็บน้ำยางชุม อ่างเก็บน้ำห้วยไทรงาม และอ่างเก็บน้ำกระหรั่งสาม
- **จังหวัดระนอง** อ่างเก็บน้ำคลองหาดส้มแป้น
- **จังหวัดภูเก็ต** อ่างเก็บน้ำบางเหนียวดำ และอ่างเก็บน้ำบางวาด
- **จังหวัดกระบี่** อ่างเก็บน้ำคลองหย้า อ่างเก็บน้ำคลองแห้ง อ่างเก็บน้ำบางกำปริด และอ่างเก็บน้ำห้วยลึก

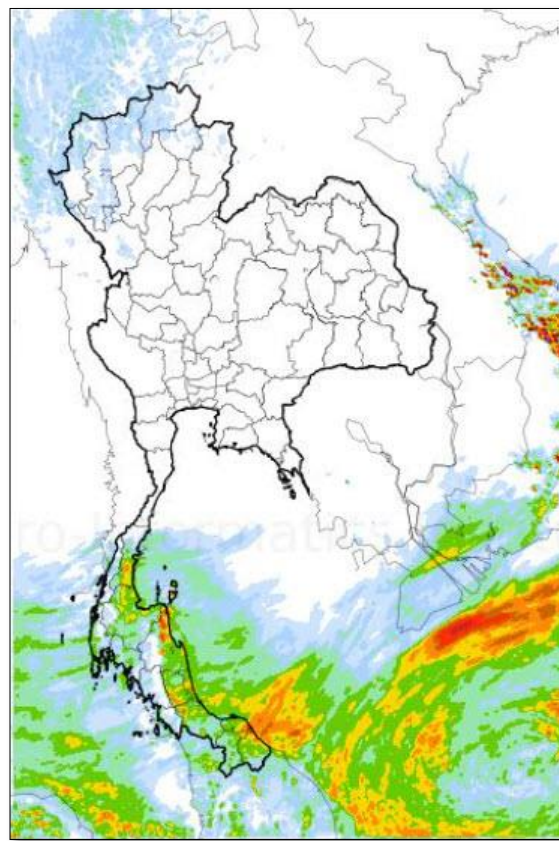


# คาดการณ์ | ปริมาณฝนจาก WRF-ROMs

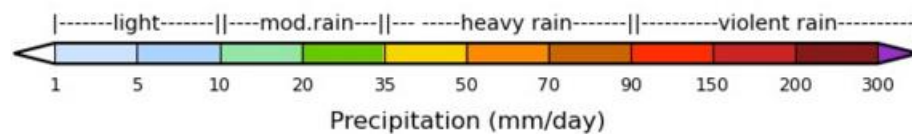
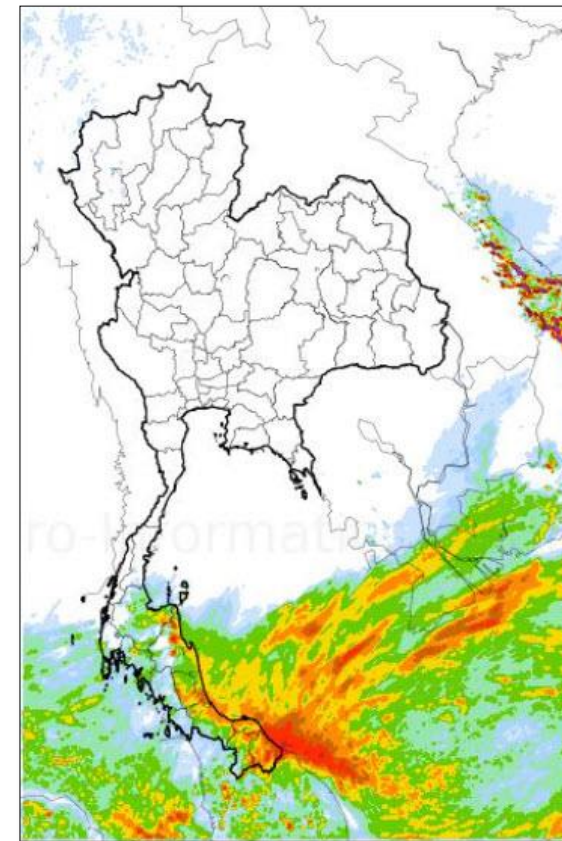
26 พ.ย. 64



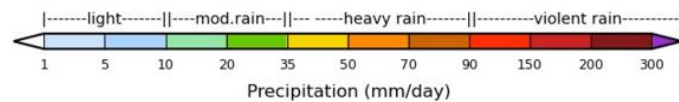
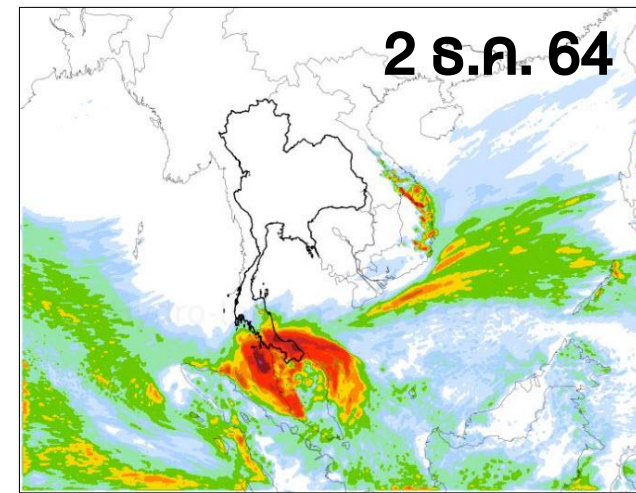
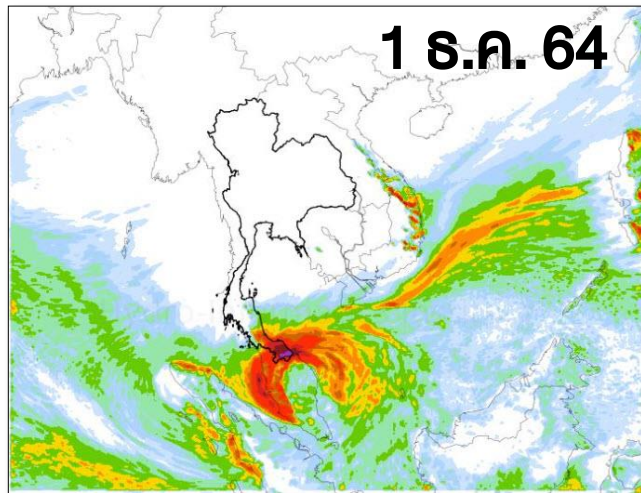
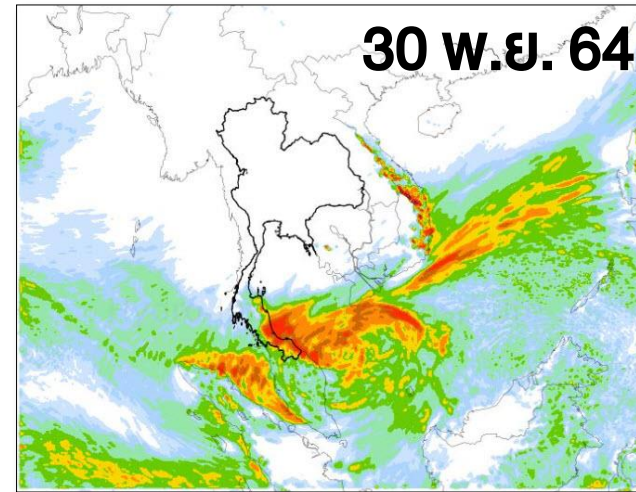
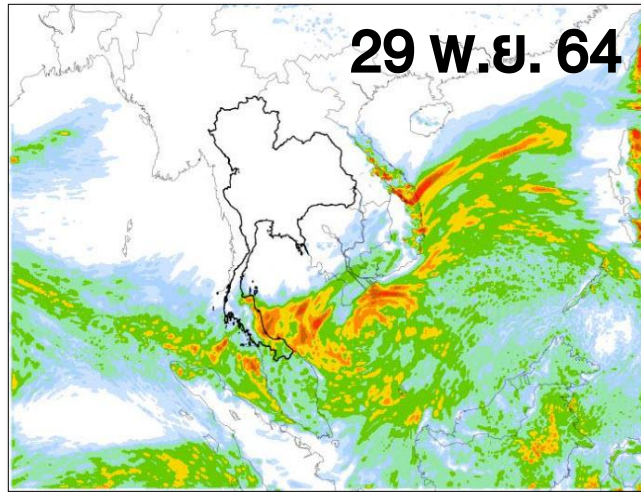
27 พ.ย. 64



28 พ.ย. 64



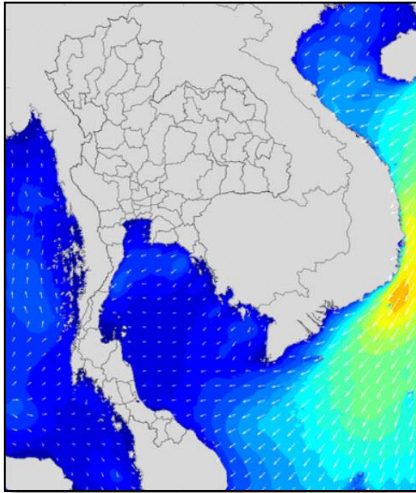
# คาดการณ์ | ปริมาณฝนจาก WRF-ROMs



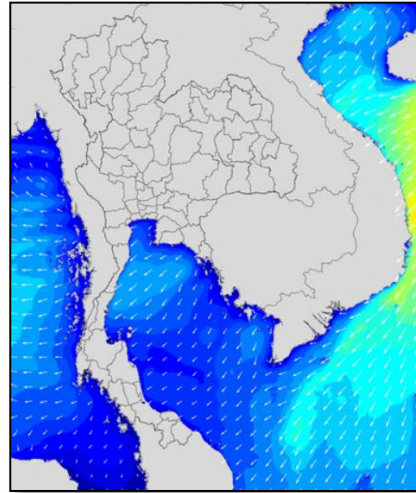


# คาดการณ์ | ความสูงและทิศทางคลื่นทะเลอ่าวไทยและทะเลอันดามัน

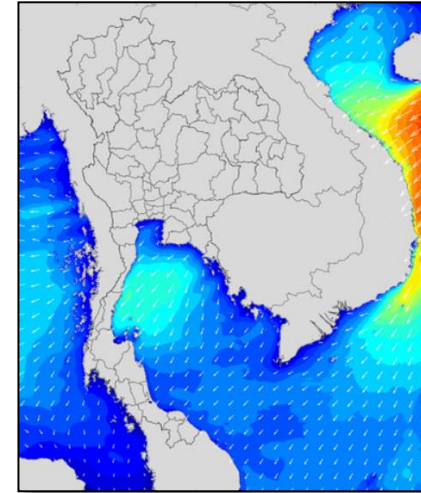
26 พ.ย. 64



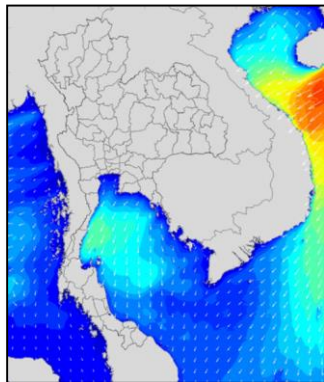
27 พ.ย. 64



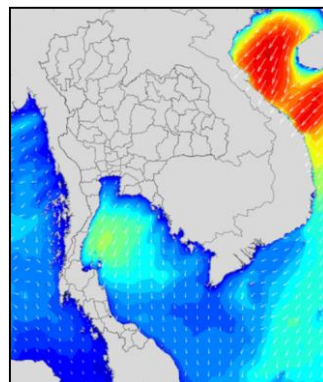
28 พ.ย. 64



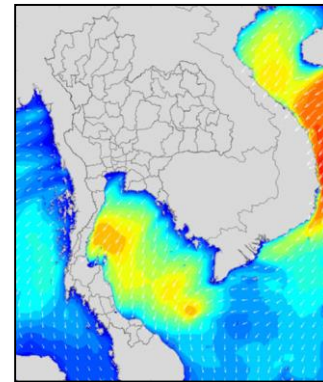
29 พ.ย. 64



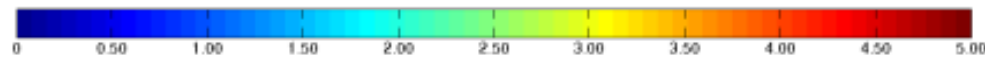
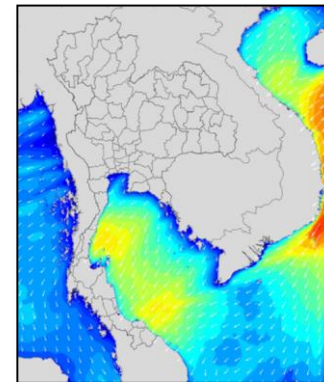
30 พ.ย. 64



1 ธ.ค. 64



2 ธ.ค. 64

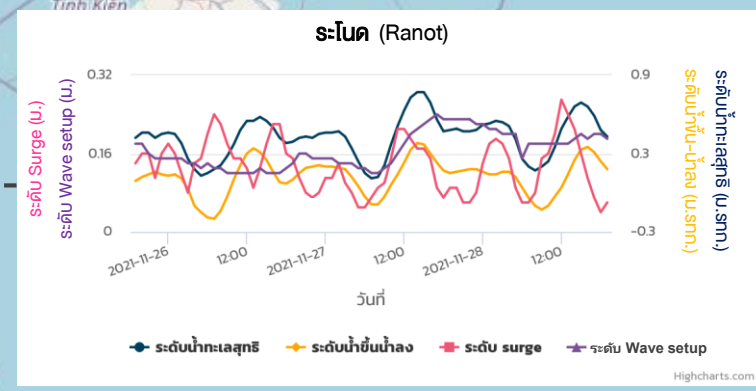
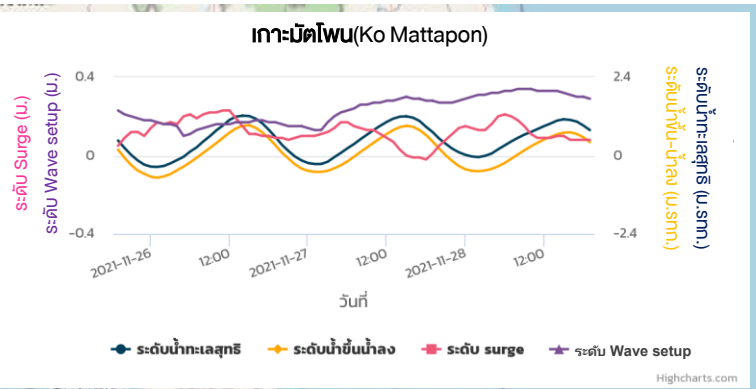
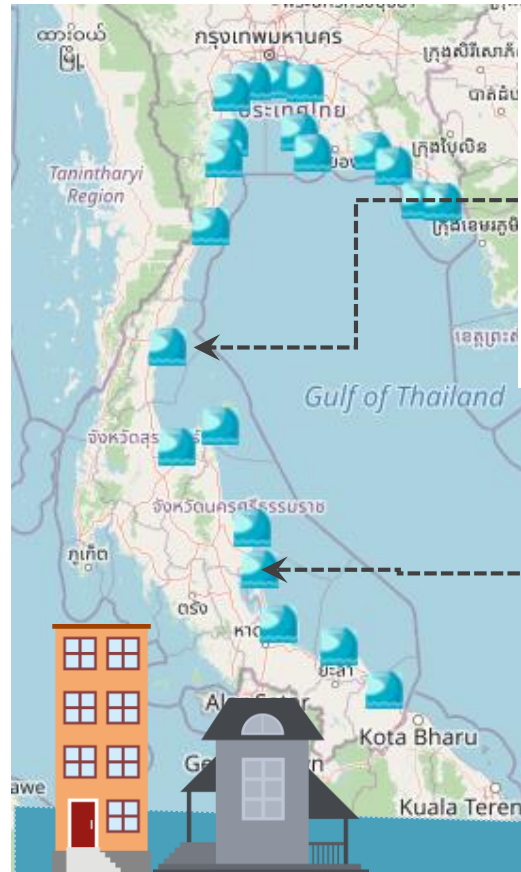


ศูนย์บริหารจัดการน้ำส่วนหน้าในพื้นที่ภาคใต้ กองอำนวยการน้ำแห่งชาติ

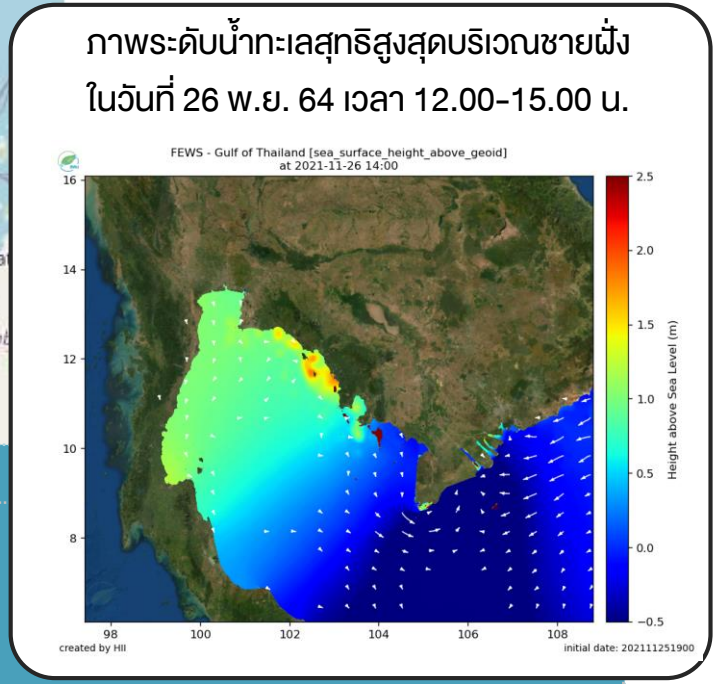


# คาดการณ์ | ระดับน้ำทะเลบริเวณอ่าวไทย

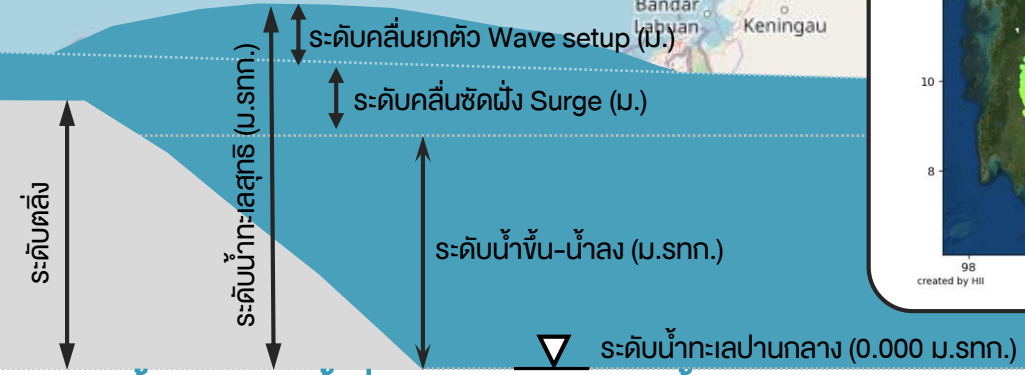
26 พฤศจิกายน 2564



**เตือน!!** ระดับน้ำทะเลยกตัวสูงบริเวณอ่าวไทย ส่งผลกระทบตั้งแต่วันที่ 26-28 พ.ย. 2564 ทำให้น้ำทะเลซัดฝั่งเข้าท่วมพื้นที่ชายทะเล เนื่องจากอิทธิพลจากลมมรสุมตะวันออกเฉียงเหนือมีกำลังแรง ส่งผลให้มีน้ำทะเลยกตัวสูงขึ้นมากกว่าปกติประมาณ 0.3 – 0.6 เมตร บริเวณภาคใต้ตอนบน และประมาณ 0.3 – 0.5 เมตร บริเวณภาคใต้ตอนล่าง



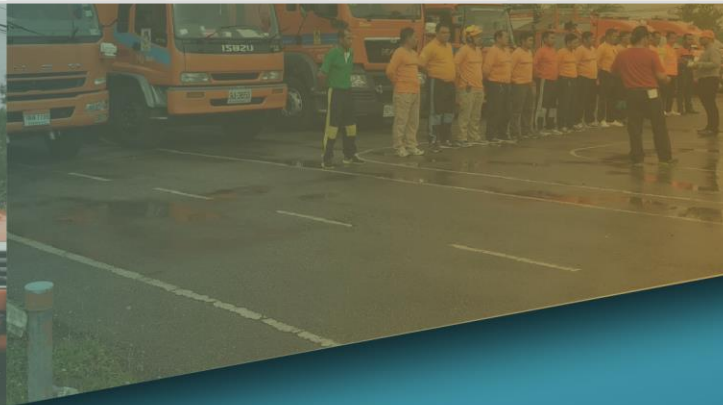
ระบบฐานข้อมูลและแบบจำลอง เพื่อการวิจัยสมุทรศาสตร์ สำหรับประเทศไทย



กองอำนวยการ  
แห่งชาติ



## ส่วนที่ 2 การปฏิบัติงาน





# การปฏิบัติงาน | การริเริ่มแนวทางจัดตั้งศูนย์ข้อมูลน้ำระดับจังหวัด

26 พฤศจิกายน 2564

- ทีม สสน. การริเริ่มแนวทางจัดตั้งศูนย์ข้อมูลน้ำระดับจังหวัด ร่วมกับ นายไพเจน มากสุวรรณ นายกองค์การบริหารส่วนจังหวัดสงขลา





# การปฏิบัติงาน | ให้ข้อมูลสถานการณ์น้ำ และสรุปผลการลงพื้นที่

## สำรวจคลองท่าชนะ อ.ท่าชนะ จ.สุราษฎร์ธานี

26 พฤศจิกายน 2564

- ทีม สสน. ให้ข้อมูลสถานการณ์น้ำปัจจุบันมูลนิธิอาสาเพื่อนพึ่ง (ภาฯ) ยามยาก สภากาชาดไทย เพื่อวางแผนเตรียมพร้อมให้ความช่วยเหลือ
- สรุปผลการลงพื้นที่สำรวจคลองท่าชนะ

จากการสำรวจแนวคลองท่าชนะตั้งแต่พื้นที่ที่เป็นต้นน้ำไหลลงมาตั้งแต่จุดที่ 1 พบว่าในวันที่ 25 พ.ย.64 พื้นที่ที่เป็นบริเวณต้นน้ำมีกระแสน้ำค่อนข้างแรง จากการสำรวจพบว่าในก่อนหน้านี้ระดับน้ำที่ท่วมเคยมีปริมาณน้ำสูงกว่านี้ ปัจจุบันระดับน้ำในพื้นที่ต้นน้ำเริ่มลดลง และมวลน้ำเริ่มเคลื่อนที่ไปยังจุดต่างๆที่จะออกสู่ทะเล โดยระดับน้ำตามคลองที่มีถนนตัดผ่านมีระดับน้ำที่สูง เพราะมวลน้ำที่มาจากพื้นที่ต้นน้ำกำลังไหลมารวมกัน แต่เนื่องจากในช่วงวันที่ 25-27 พ.ย. 64 การคาดการณ์อาจจะยังมีฝนตก ในพื้นที่ต้นน้ำซึ่งส่งผลให้ระดับน้ำในคลองเพิ่มสูงขึ้นได้



**ภาพรวมของการสำรวจคลองท่าชนะ (25 พ.ย. 64)**

**จุดที่ทำการสำรวจ**

1. สถานีสูบน้ำบ้านวังเต่า 3. คลองท่าชนะ อ.ท่าชนะ จ.สุราษฎร์ธานี
2. สถานี ค.ค.คู่อ้อยท่าชนะ จ.สุราษฎร์ธานี
3. โครงการบ้านมั่นคงท่าชนะประมงประสิทธิ์ อ.เมืองสุราษฎร์ธานี
4. สถานีสูบน้ำบ้านคลองเตย 3. คลองท่าชนะ อ.ท่าชนะ จ.สุราษฎร์ธานี
5. สถานี ร.ร.บ้านกลาง 3. คลองท่าชนะ อ.ท่าชนะ จ.สุราษฎร์ธานี
6. ที่ตั้งคลองพาด 3. คลองท่าชนะ อ.ท่าชนะ จ.สุราษฎร์ธานี
7. จุดที่มีน้ำท่วมบ้านถนน 3. คลองท่าชนะ อ.ท่าชนะ จ.สุราษฎร์ธานี
8. บริเวณสะพานถนน AH2 3. คลองท่าชนะ อ.ท่าชนะ จ.สุราษฎร์ธานี
9. พื้นที่บริเวณชุมชนคลอง 3. คลองท่าชนะ อ.ท่าชนะ จ.สุราษฎร์ธานี

**สรุปผลการสำรวจ**

จากการสำรวจแนวคลองท่าชนะตั้งแต่พื้นที่ที่เป็นต้นน้ำที่ไหลมาตั้งแต่จุดที่ 1 พบว่าในวันที่ 25 พ.ย.64 พื้นที่ที่เป็นบริเวณต้นน้ำมีกระแสน้ำค่อนข้างแรง จากการสำรวจพบว่าในก่อนหน้านี้ระดับน้ำที่ท่วมเคยมีปริมาณน้ำสูงกว่านี้ ปัจจุบันระดับน้ำในพื้นที่ต้นน้ำเริ่มลดลง และมวลน้ำเริ่มเคลื่อนที่ไปยังจุดต่างๆที่จะออกสู่ทะเล โดยระดับน้ำตามคลองที่มีถนนตัดผ่านมีระดับน้ำที่สูง เพราะมวลน้ำที่มาจากพื้นที่ต้นน้ำกำลังไหลมารวมกัน แต่เนื่องจากในช่วงวันที่ 25-27 พ.ย. อาจจะมีฝนตก ในพื้นที่ต้นน้ำซึ่งส่งผลให้ระดับน้ำในคลองเพิ่มสูงขึ้นได้

สำรวจแนวคลองท่าชนะ: จังหวัดสุราษฎร์ธานี วันที่ 25 พ.ย. 64

# การปฏิบัติงาน | สรุปรงานทีมสำรวจจัดทำแผนที่แบบเคลื่อนที่ความ ละเอียดสูงผลัดที่ 1 ให้กับทีมงานผลัดที่ 2

26 พฤศจิกายน 2564

- สำรวจจัดทำแผนที่แบบเคลื่อนที่ความละเอียดสูง (Mobile Mapping System: MMS) ผลัดที่ 1 ส่งมอบงานต่อให้ทีมผลัดที่ 2 และวางแผนการปฏิบัติงานสำรวจต่อไป





# การปฏิบัติงาน | ทีมปฏิบัติงาน ณ ศอ.บต. ทดสอบระบบแสดงผล

## เตรียมพร้อมสำหรับติดตามสถานการณ์น้ำ

26 พฤศจิกายน 2564

- ทีมปฏิบัติงาน ณ ศอ.บต. เดินทางถึงศูนย์ราชการจังหวัดชายแดนใต้ จังหวัดยะลา เพื่อทดสอบระบบแสดงผลเตรียมพร้อมสำหรับติดตามสถานการณ์น้ำ ณ ศูนย์เทคโนโลยีและสารสนเทศ ศอ บต.และเตรียมปฏิบัติงานในวันถัดไป





# การปฏิบัติงาน | ตรวจสอบและซ่อมบำรุง สถานีโทรมาตร

26 พฤศจิกายน 2564

สสน. เข้าตรวจสอบความพร้อม และซ่อมบำรุง สถานีโทรมาตร

- สถานี MOU130 หน่วยพิทักษ์อุทยานแห่งชาติที่ ๗ป.๔ (บ้านน้ำตก) ต.น้ำตก อ.ทุ่งสง จ.นครศรีธรรมราช
- สถานี MOU131 หน่วยพิทักษ์ป่าควนนางเหวน ต.วอนหาด อ.ชะอวด จ.นครศรีธรรมราช



กองอำนวยการ  
แห่งชาติ



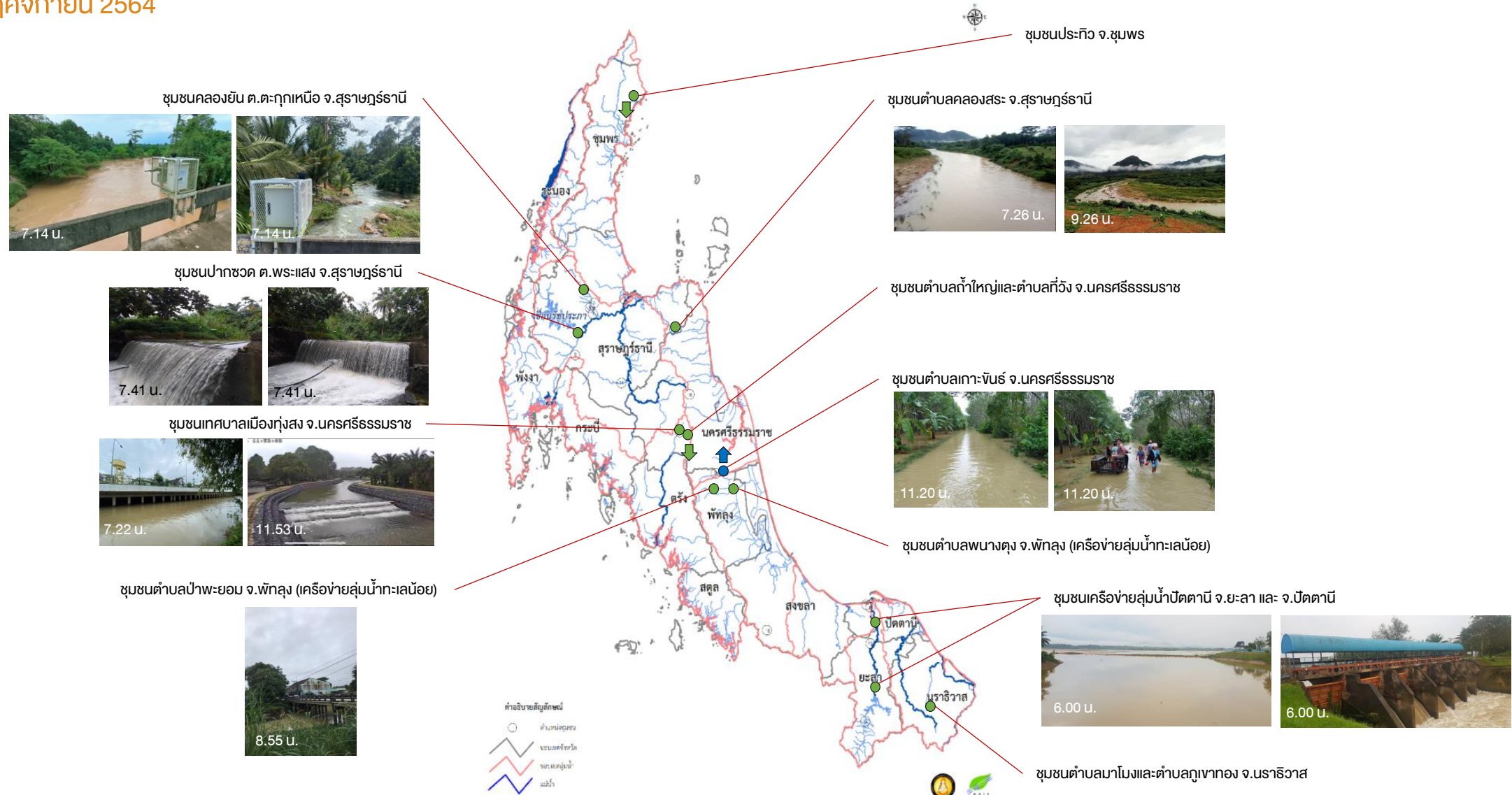
# ส่วนที่ 3 รายงานสถานการณ์น้ำจากพื้นที่

โดย เครื่องข่ายจัดการน้ำชุมชน และเครือข่ายเตือนภัยพิบัติชุมชน เพื่อนิ่ง (ภาฯ)



# รายงานสถานการณ์น้ำในชุมชน

26 พฤศจิกายน 2564





# รายงานสถานการณ์น้ำในชุมชน

26 พฤศจิกายน 2564

ลำดับ	ชุมชน	ตำบล	อำเภอ	จังหวัด	ลุ่มน้ำ	ระดับเตือนภัย	สรุปสถานการณ์ประจำวันในพื้นที่	ความเสียหาย	การช่วยเหลือ
1	บ้านปากพาย (เครือข่ายลุ่มน้ำ คลองย่น)	น้ำหัก	คีรีรัฐนิคม	สุราษฎร์ธานี	ภาคใต้ฝั่ง ตะวันออก ตอนบน	ปกติ	- เวลา 7.14 น. มีฝนตกวัดปริมาณน้ำฝนได้ 30 มม. ใช้น้ำในพื้นที่ท้องฟ้า มีครีมน้ำฝนไม่ตก น้ำในลุ่มน้ำคลองย่นลดระดับลงอย่างต่อเนื่อง	-	-
2	เทศบาลเมืองทุ่งสง	ปากแพรก	ทุ่งสง	นครศรีธรรมราช	ภาคใต้ฝั่ง ตะวันตก	ปกติ	- เวลา 7.22 น. มีฝนตกปานกลางถึงหนัก สะสมตั้งแต่เมื่อวานที่ผ่าน สภาพ อากาศเช้านี้ ไม่มีฝน ท้องฟ้ามีเมฆมาก และสถานีโทรมาตรทุ่งสง มีปริมาณ ฝนสะสม 24 ชั่วโมงที่ผ่านมา วัดได้ 73.80 มม. ระดับน้ำคลองท่าเสา ลดลง 51.72 ม.รทก.(น้ำน้อย) สถานการณ์ทั่วไปปกติ - เวลา 10.42 น. ระดับน้ำคลองท่าเสา หน่วยงานป้องกันฯ เทศบาลเมืองทุ่ง สง ต.ปากแพรก อ.ทุ่งสง จ.นครศรีธรรมราช ระดับตลิ่งสูง 3.00 เมตร ระดับน้ำจากท้องคลอง วัดได้ 0.60 เมตร - เวลา 11:53 น. รายงานผ่านกล้อง CCTV ต้นน้ำคลองวังหีบ และฝายวัง อ้ายว่าว ต.นาหลวงเสน อ.ทุ่งสง จ.นครศรีธรรมราช อยู่ในระดับปกติ	-	-
3	ตำบลคลองสระ	คลองสระ	กาญจนดิษฐ์	สุราษฎร์ธานี	ภาคใต้ฝั่ง ตะวันออก ตอนบน	ปกติ	- เวลา 7.26 น. มีฝนตกวัดปริมาณน้ำฝนได้ 33 มม. ใช้น้ำในพื้นที่ท้องฟ้า มีครีมน้ำฝนไม่ตก น้ำในลุ่มน้ำคลองสระลดระดับลงอย่างต่อเนื่อง - เวลา 9.26 น. พื้นที่ตำบลคลองสระ ฝนตกวัดได้ 93 มม. น้ำในคลองลดลง ปกติ ตอนนี้องค์การบริหารส่วนตำบลมีครีมน้ำฝนไม่ตก สถานการณ์โดยทั่วไปปกติ	-	-
4	บ้านปากชวด	พะแสง	บ้านตาขุน	สุราษฎร์ธานี	ภาคใต้ฝั่ง ตะวันออก ตอนบน	ปกติ	- เวลา 7.41 น. สภาพอากาศเช้านี้ไม่มีฝนมีหมอกปกคลุมหนา น้ำในฝาย และในสระเต็ม สถานการณ์โดยทั่วไปปกติ	-	-

# รายงานสถานการณ์น้ำในชุมชน

26 พฤศจิกายน 2564

ลำดับ	ชุมชน	ตำบล	อำเภอ	จังหวัด	ลุ่มน้ำ	ระดับเตือนภัย	สรุปสถานการณ์ประจำวันในพื้นที่	ความเสียหาย	การช่วยเหลือ
5	พนางตุง (เครื่อง่ายลุ่มน้ำ ทะเลน้อย)	พนางตุง	ควนขนุน	พัทลุง	ทะเลสาบ สงขลา	ปกติ	- เวลา 8.31 น.ปริมาณน้ำทะเลในทะเลน้อย พื้นที่ตำบลพนางตุง ตั้งแต่เวลา 6.00 น.วันที่ 25 พฤศจิกายน 2564 ถึงเวลา 6.00 น.วันที่ 26 พฤศจิกายน 2564 วัดได้ 32 ซม. ปริมาณน้ำคงที่ ปริมาณน้ำฝน วัดได้ 20 มม.	-	-
6	ป่าพะยอม (เครื่อง่ายลุ่มน้ำ ทะเลน้อย)	ป่าพะยอม	ป่าพะยอม	พัทลุง	ทะเลสาบ สงขลา	ปกติ	- เวลา 8.55 น. ฝนหยุดตกแต่ท้องฟ้ามีดครึ้ม น้ำในคลองป่าพะยอมระบายได้ดีมาก ผลจากการพนางตุง ทะเลน้อย มีการพัฒนาแหล่งน้ำสายหลัก ยังจาก จากตลิ่ง 2.20 เมตร ดินอ้อมน้ำ สถานการณ์ทั่วไปปกติ	-	-
7	ชุมชนตำบลกำใหญ่ และตำบลที่วัง	กำใหญ่, นาหลวงเสน , ที่วัง	ทุ่งสง	นครศรีธรรมราช	ภาคใต้ฝั่ง ตะวันตก	ปกติ	- เวลา 09.52 น.เข้านี้มีฝนตก ท้องฟ้ามีดครึ้ม น้ำในคลองปริมาณลดลง สถานการณ์ทั่วไปปกติ	-	-
8	เกาะจันทร์	เกาะจันทร์	ชะอวด	นครศรีธรรมราช	ภาคใต้ฝั่ง ตะวันออก ตอนบน	เฝ้าระวัง	- เวลา 11.20 น. สถานการณ์ฝนในพื้นที่ตำบลเกาะจันทร์ อำเภอชะอวด จังหวัดนครศรีธรรมราช ตระดับ 1-2 ระดับน้ำจากโทรมาตร คลองวังเตียน 93.93 มาก คลองห้วยกรวด 55.46 ปกติ คลองห้วยน้ำใส 5.09 น้อย ตอนนี้ ในที่ลุ่มบางจุดมีน้ำท่วมขัง ถนนในชุมชนรถเล็กผ่านไม่ได้ สถานการณ์อยู่ในช่วงเฝ้าระวังภัยพิบัติ	-	-



# รายงานสถานการณ์น้ำในชุมชน

26 พฤศจิกายน 2564

ลำดับ	ชุมชน	ตำบล	อำเภอ	จังหวัด	ลุ่มน้ำ	ระดับเตือนภัย	สรุปสถานการณ์ประจำวันในพื้นที่	ความเสียหาย	การช่วยเหลือ
9	เครือข่ายลุ่มน้ำปัตตานี			ยะลา ปัตตานี	ภาคใต้ฝั่งตะวันออกตอนล่าง	ปกติ	<ul style="list-style-type: none"><li>- ระดับน้ำเหนือเขื่อน +10.750 ม.(สกก.)</li><li>- ระดับน้ำท้ายเขื่อน +6.180 ม.(สกก.)</li><li>- หมายเหตุ จากการบริหารจัดการน้ำโดยการพร่องน้ำลงสู่พื้นที่ท้ายเขื่อนและลดระดับน้ำเหนือเขื่อน เพื่อให้มีพื้นที่รับน้ำมากขึ้น จากการติดตามข้อมูลและประสานกับหน่วยงานที่เกี่ยวข้องไม่ส่งผลกระทบต่อลุ่มน้ำปัตตานีในขณะนี้</li><li>- อุตุฯเผยไทยตอนบนอากาศเย็นลมแรงเตือน! ใต้ฝนหนัก-กทม.อากาศเย็น</li><li>- ตามคาดการณ์ของ สสน.จะเกิดฝนตกหนัก ระหว่างวันที่ 26-2 ธ.ค.64 ช่วยดูตามวันที่ ถ้ามาจริงตามคาดการณ์แล้วหนักมาก</li></ul>	-	-

