

สรุปสถานการณ์น้ำ

ประจำวัน ที่ ๒๘ พฤศจิกายน ๒๕๖๔



สรุปพื้นที่เฝ้าระวัง

- **เฝ้าระวัง** ในช่วงวันที่ ๒๘ พ.ย. - ๑ ธ.ค. ๖๔ ภาคใต้จะมีฝนเพิ่มขึ้นและมีฝนตกหนักถึงมากบริเวณภาคใต้ฝั่งตะวันออก โดยเฉพาะบริเวณจังหวัดชุมพร สุราษฎร์ธานี พังงา กระบี่ นครศรีธรรมราช พัทลุง สงขลา ตรัง สตูล ยะลา ปัตตานี และนราธิวาส อาจส่งผลให้เกิดน้ำท่วมฉับพลันและน้ำป่าไหลหลากได้ ขอให้เฝ้าติดตามสถานการณ์อย่างใกล้ชิด
- **เฝ้าระวัง** ในช่วงวันที่ ๒๘ พ.ย. - ๑ ธ.ค. ๖๔ ลมตะวันออกเฉียงเหนือที่พัดปกคลุมบริเวณภาคใต้และอ่าวไทยจะเริ่มมีกำลังแรงขึ้น ส่งผลให้ทะเลฝั่งอ่าวไทยมีคลื่นแรงขึ้นโดยจะมีคลื่นสูงประมาณ ๒.๐ - ๓.๐ เมตร
- **เฝ้าติดตาม** หย่อมความกดอากาศต่ำบริเวณทะเลจีนใต้ตอนล่าง ซึ่งมีแนวโน้มเคลื่อนตัวเข้าสู่ภาคใต้ตอนล่าง ทั้งนี้ขอให้เฝ้าติดตามการคาดการณ์อย่างใกล้ชิด

กลุ่มเมฆพายุ

- มีกลุ่มเมฆฝนปกคลุมหนาแน่นบริเวณภาคใต้

ปริมาณพายุสะสม ๒๕ ชั่วโมงที่ผ่านมา

- ประเทศไทยมีฝนตกเล็กน้อยถึงปานกลางในบางบริเวณของภาคเหนือตอนบน และมีฝนตกหนักบริเวณภาคใต้ โดยมีฝนตกหนักบริเวณจังหวัดสตูล ๕๕ มิลลิเมตร น่าน ๕๔ มิลลิเมตร สงขลา ๕๑ มิลลิเมตร นราธิวาส ๔๕ มิลลิเมตร และนครศรีธรรมราช ๔๐ มิลลิเมตร

ระดับน้ำในแม่น้ำสำคัญ

- ระดับน้ำในแม่น้ำสายหลักบริเวณภาคเหนือมีระดับน้ำน้อยถึงระดับน้ำปานกลาง ภาคตะวันออกเฉียงเหนือ ภาคตะวันออก และภาคกลางมีระดับน้ำปานกลางถึงระดับน้ำมาก ส่วนภาคใต้มีระดับน้ำน้อยถึงระดับน้ำปานกลาง และพบน้ำล้นตลิ่งในพื้นที่ดังนี้
 - บริเวณแม่น้ำปิง ตำบลคลองขลุ่ย อำเภอคลองขลุ่ย จังหวัดกำแพงเพชร โดยมีแนวโน้มระดับน้ำเพิ่มสูงขึ้น
 - บริเวณคลองสองพี่น้อง ตำบลสองพี่น้อง อำเภอสองพี่น้อง จังหวัดสุพรรณบุรี โดยมีแนวโน้มระดับน้ำทรงตัว
 - บริเวณแม่น้ำท่าจีน ตำบลบางตาเถร อำเภอสองพี่น้อง จังหวัดสุพรรณบุรี โดยมีแนวโน้มระดับน้ำทรงตัว
 - บริเวณแม่น้ำท่าจีน ตำบลบางเลน อำเภอบางเลน จังหวัดนครปฐม โดยมีแนวโน้มระดับน้ำทรงตัว
 - บริเวณแม่น้ำท่าจีน ตำบลนครชัยศรี อำเภอนครชัยศรี จังหวัดนครปฐม โดยมีแนวโน้มระดับน้ำลดลง
 - บริเวณคลองบ้านกรด ตำบลบ้านกรด อำเภอบางปะอิน จังหวัดพระนครศรีอยุธยา โดยมีแนวโน้มระดับน้ำทรงตัว
 - บริเวณคลองเจ้าเจ็ด ตำบลเจ้าเสด็จ อำเภอเสนา จังหวัดพระนครศรีอยุธยา โดยมีแนวโน้มระดับน้ำทรงตัว
 - บริเวณแม่น้ำชี ตำบลม่วงลาด อำเภอจังหาร จังหวัดร้อยเอ็ด โดยมีแนวโน้มระดับน้ำลดลง
 - บริเวณคลองปาว ตำบลเหล่าอ้อย อำเภอร่องคำ จังหวัดกาฬสินธุ์ โดยมีแนวโน้มระดับน้ำลดลง
 - บริเวณแม่น้ำชี ตำบลพระธาตุ อำเภอเชียงขวัญ จังหวัดร้อยเอ็ด โดยมีแนวโน้มระดับน้ำลดลง
 - บริเวณแม่น้ำตาปี ตำบลทุ่งหลวง อำเภอเวียงสระ จังหวัดสุราษฎร์ธานี โดยมีแนวโน้มระดับน้ำทรงตัว
 - บริเวณคลองอิปัน ตำบลไพรซิง อำเภอพระแสง จังหวัดสุราษฎร์ธานี โดยมีแนวโน้มระดับน้ำลดลง



อ่างเก็บน้ำขนาดใหญ่

- วันที่ ๒๘ พ.ย. ๖๔ ปริมาณน้ำกักเก็บรวมทั้งประเทศอยู่ร้อยละ ๗๗ เป็นน้ำใช้การ ๓๑,๒๐๙ ล้านลูกบาศก์เมตร โดยมีเขื่อนที่มีปริมาณน้ำน้อยดังนี้
 - เขื่อนภูมิพล มีปริมาณน้ำกักเก็บร้อยละ ๖๓ โดยเป็นน้ำใช้การเพียงร้อยละ ๓๔ สถานการณ์น้ำอยู่ในเกณฑ์น้ำน้อย เมื่อวานนี้มีน้ำไหลลงอ่างฯ ๑๐.๕๔ ล้านลูกบาศก์เมตร และมีการระบายน้ำ ๒.๙๗ ล้านลูกบาศก์เมตร
 - เขื่อนสิริกิติ์ มีปริมาณน้ำกักเก็บร้อยละ ๔๗ โดยเป็นน้ำใช้การเพียงร้อยละ ๑๗ สถานการณ์น้ำอยู่ในเกณฑ์น้ำน้อย เมื่อวานนี้มีน้ำไหลลงอ่างฯ ๒.๕๘ ล้านลูกบาศก์เมตร และมีการระบายน้ำ ๕.๕๒ ล้านลูกบาศก์เมตร
 - *เขื่อนแม่งัดฯ มีปริมาณน้ำกักเก็บร้อยละ ๔๔ โดยเป็นน้ำใช้การเพียงร้อยละ ๓๙ สถานการณ์น้ำอยู่ในเกณฑ์น้ำน้อย เมื่อวานนี้มีน้ำไหลลงอ่างฯ ๐.๑๘ ล้านลูกบาศก์เมตร และมีการระบายน้ำ ๐.๐๕ ล้านลูกบาศก์เมตร
 - *เขื่อนแม่งาวฯ มีปริมาณน้ำกักเก็บร้อยละ ๓๑ โดยเป็นน้ำใช้การเพียงร้อยละ ๒๕ สถานการณ์น้ำอยู่ในเกณฑ์น้ำน้อย เมื่อวานนี้มีน้ำไหลลงอ่างฯ ๐.๓๓ ล้านลูกบาศก์เมตร และมีการระบายน้ำ ๐.๐๔ ล้านลูกบาศก์เมตร
- เขื่อนที่มีปริมาณน้ำมากดังนี้
 - *เขื่อนแม่มอก มีปริมาณน้ำกักเก็บร้อยละ ๑๐๐ โดยเป็นน้ำใช้การร้อยละ ๘๖ น้ำไหลล้นทางระบายน้ำล้น เมื่อวานนี้มีน้ำไหลลงอ่างฯ ๐.๑๕ ล้านลูกบาศก์เมตร และมีการระบายน้ำ ๐.๑๕ ล้านลูกบาศก์เมตร
 - *เขื่อนป่าสักฯ มีปริมาณน้ำกักเก็บร้อยละ ๑๐๒ โดยเป็นน้ำใช้การร้อยละ ๑๐๑ สถานการณ์น้ำอยู่ในเกณฑ์น้ำมาก เมื่อวานนี้ไม่มีน้ำไหลลงอ่างฯ และมีการระบายน้ำ ๑.๓๔ ล้านลูกบาศก์เมตร
 - เขื่อนอุบลรัตน์ มีปริมาณน้ำกักเก็บร้อยละ ๑๐๓ โดยเป็นน้ำใช้การร้อยละ ๗๘ สถานการณ์น้ำอยู่ในเกณฑ์น้ำมาก เมื่อวานนี้ไม่มีน้ำไหลลงอ่างฯ และมีการระบายน้ำ ๑๓.๕๑ ล้านลูกบาศก์เมตร

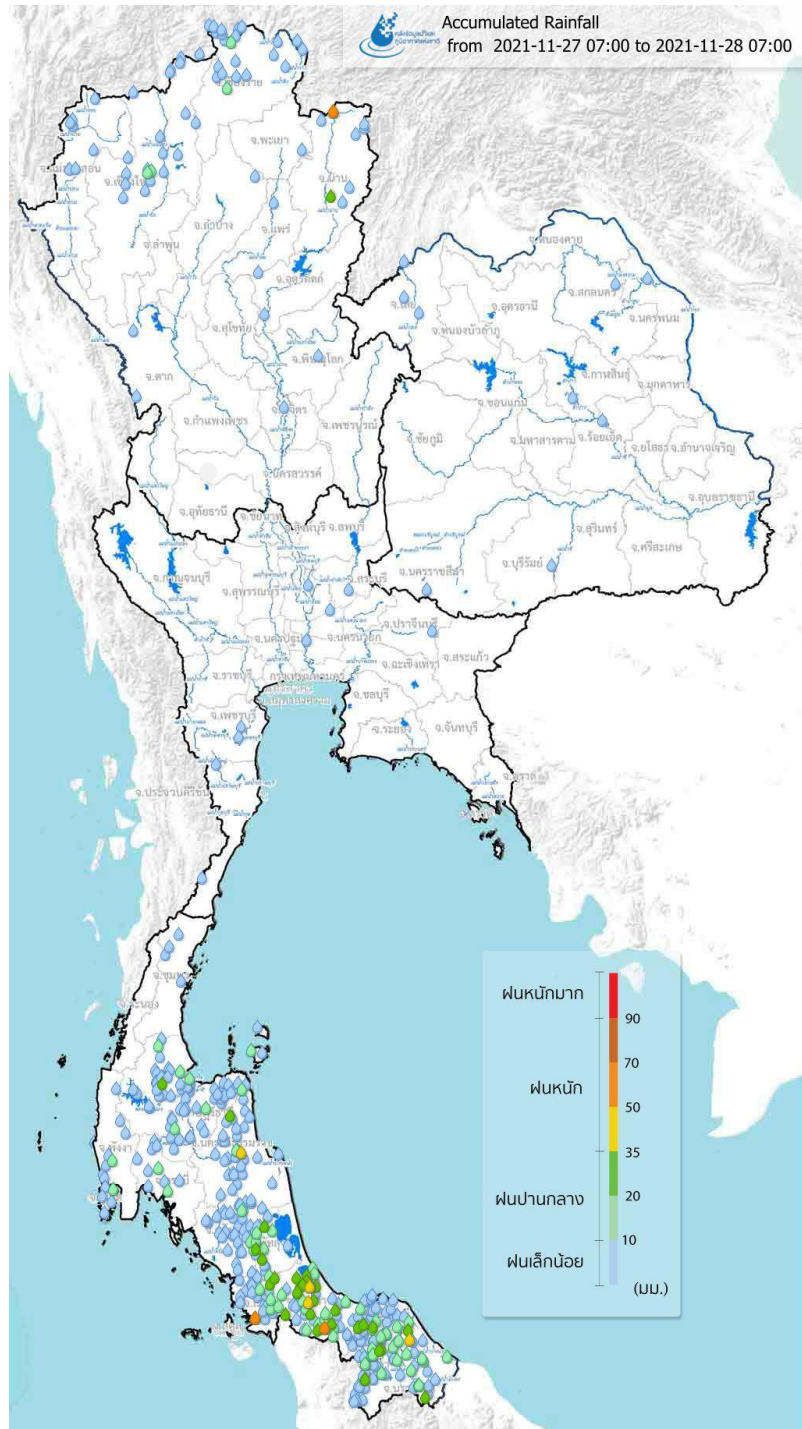
หมายเหตุ * ข้อมูลรายงาน ณ วันที่ ๒๗ พ.ย. ๖๔

คาดการณ์พายุ

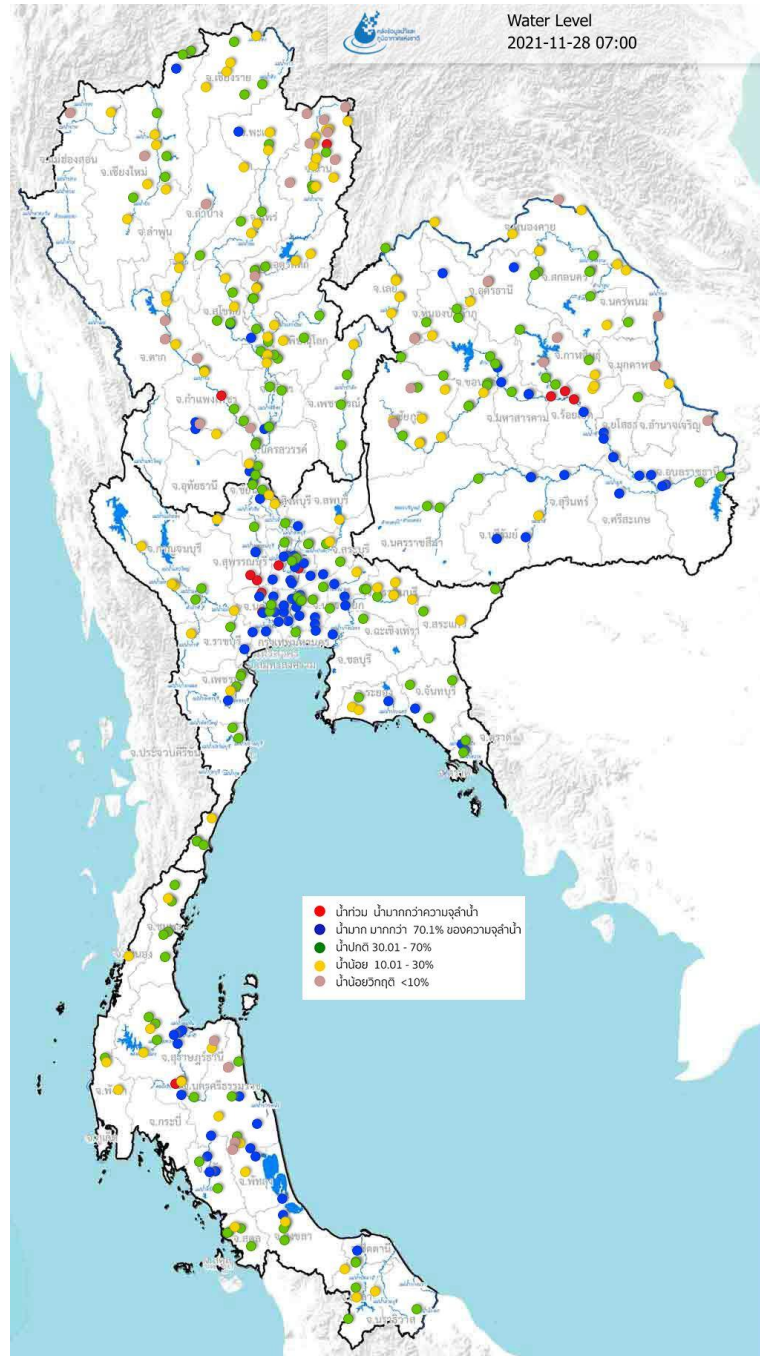
- ช่วงวันที่ ๒๘ - ๓๐ พ.ย. ๖๔ บริเวณความกดอากาศสูงแผ่ลงมาปกคลุมบริเวณประเทศไทยตอนบน ทำให้ลมมรสุมตะวันออกเฉียงเหนือที่พัดปกคลุมภาคใต้และอ่าวไทยมีกำลังแรง รวมทั้งมีร่องมรสุมพาดผ่านภาคใต้ ประกอบกับหย่อมความกดอากาศต่ำบริเวณทะเลจีนใต้ตอนล่างจะเคลื่อนตัวเข้าสู่อ่าวไทยและปกคลุมบริเวณภาคใต้ตอนล่าง ส่งผลให้ภาคใต้จะมีฝนตกต่อเนื่อง และมีฝนตกหนักถึงหนักมากในบางแห่ง โดยเฉพาะบริเวณจังหวัดชุมพร สุราษฎร์ธานี พังงา กระบี่ นครศรีธรรมราช พัทลุง สงขลา ตรัง สตูล ยะลา ปัตตานี และนราธิวาส
- ช่วงวันที่ ๑ - ๔ ธ.ค. ๖๔ บริเวณความกดอากาศสูงยังคงแผ่ลงมาปกคลุมบริเวณประเทศไทยตอนบน รวมทั้งหย่อมความกดอากาศต่ำบริเวณอ่าวไทยตอนล่างมีแนวโน้มเคลื่อนตัวผ่านภาคใต้เข้าสู่ทะเลอันดามัน ส่งผลให้ภาคใต้จะมีฝนตกต่อเนื่อง และมีฝนตกหนักถึงหนักมากในบางแห่ง โดยเฉพาะบริเวณจังหวัดชุมพร สุราษฎร์ธานี นครศรีธรรมราช พัทลุง สงขลา ระนอง พังงา ตรัง สตูล ยะลา ปัตตานี และนราธิวาส

คาดการณ์คลื่น

- ช่วงวันที่ ๒๘ - ๓๐ พ.ย. ๖๔ ลมตะวันออกเฉียงเหนือที่พัดปกคลุมบริเวณภาคใต้และอ่าวไทยจะเริ่มมีกำลังแรงขึ้น ส่งผลให้ทะเลฝั่งอันดามันจะมีคลื่นสูงประมาณ ๑.๐ - ๒.๐ เมตร ส่วนทะเลฝั่งอ่าวไทยจะมีคลื่นสูงประมาณ ๒.๐ - ๓.๐ เมตร



แผนที่ปริมาณฝนสะสมย้อนหลัง ๒๔ ชั่วโมงที่ผ่านมา จากสถานีโทรมาตรอัตโนมัติ สสน.



แผนที่ระดับน้ำในแม่น้ำสายหลักของประเทศไทย จากสถานีโทรมาตรวัดระดับน้ำอัตโนมัติ สสน.

๒๗ พ.ย. ๒๕๖๔

อีก ๑๕๕ วัน

จะถึง ๓๐ เม.ย. ๒๕๖๕

ปริมาณน้ำใช้การของ
๔ เขื่อนหลักกลุ่มน้ำเจ้าพระยา
มีน้ำใช้การได้รวม

๘,๑๖๒

ล้านลูกบาศก์เมตร

แผนการใช้น้ำเพื่ออุปโภค-บริโภค
และรักษาระบบนิเวศ
จาก ๔ เขื่อนหลักฯ
๑ พ.ย. ๒๕๖๔ - ๓๐ เม.ย. ๒๕๖๕

๕,๗๐๐

ล้านลูกบาศก์เมตร

ตั้งแต่ ๑ พ.ย. ๒๕๖๔ ถึงปัจจุบัน
ระบายน้ำไปแล้วรวม

๖๒๗

ล้านลูกบาศก์เมตร