

# สรุปสถานการณ์น้ำ ประจำวัน ที่ ๒๙ พฤศจิกายน ๒๕๖๔



## สรุปพื้นที่เฝ้าระวัง

- **เฝ้าระวัง** ในช่วงวันที่ ๒๙ พ.ย. - ๑ ธ.ค. ๖๔ ภาคใต้จะมีฝนเพิ่มขึ้นและมีฝนตกหนักถึงมากบริเวณภาคใต้ฝั่งตะวันออก โดยเฉพาะบริเวณจังหวัดชุมพร พังงา สุราษฎร์ธานี นครศรีธรรมราช กระบี่ พัทลุง สงขลา ตรัง สตูล ปัตตานี ยะลา และนราธิวาส อาจส่งผลให้เกิดน้ำท่วมฉับพลันและน้ำป่าไหลหลากได้ ขอให้เฝ้าติดตามสถานการณ์อย่างใกล้ชิด
- **เฝ้าระวัง** ในช่วงวันที่ ๒๙ พ.ย. - ๑ ธ.ค. ๖๔ ลมตะวันออกเฉียงเหนือที่พัดปกคลุมบริเวณภาคใต้และอ่าวไทยจะเริ่มมีกำลังแรงขึ้น ส่งผลให้ทะเลฝั่งอ่าวไทยมีคลื่นแรงขึ้นโดยจะมีคลื่นสูงประมาณ ๒.๐ - ๓.๐ เมตร
- **เฝ้าติดตาม** หย่อมความกดอากาศต่ำบริเวณทะเลจีนใต้ตอนล่าง ซึ่งมีแนวโน้มเคลื่อนตัวเข้าสู่ภาคใต้ตอนล่าง ทั้งนี้ขอให้เฝ้าติดตามการคาดการณ์อย่างใกล้ชิด

## กลุ่มเมฆพายุ

- มีกลุ่มเมฆฝนปกคลุมหนาแน่นบริเวณภาคใต้

## ปริมาณพายุสะสม ๒๕๔ ชั่วโมงที่ผ่านมา

- ประเทศไทยมีฝนตกปานกลางถึงหนักในบางบริเวณของภาคเหนือตอนบน และมีฝนตกหนักถึงหนักมากบริเวณภาคใต้ โดยมีฝนตกหนักบริเวณจังหวัดสงขลา ๒๕๔ มิลลิเมตร นครศรีธรรมราช ๑๒๗ มิลลิเมตร นราธิวาส ๑๐๕ มิลลิเมตร ยะลา ๑๐๓ มิลลิเมตร พัทลุง ๘๗ มิลลิเมตร ปัตตานี ๗๗ มิลลิเมตร ตรัง ๗๔ มิลลิเมตร น่าน ๗๐ มิลลิเมตร สตูล ๕๓ มิลลิเมตร สุราษฎร์ธานี ๓๗ มิลลิเมตร

## ระดับน้ำในแม่น้ำสำคัญ

- ระดับน้ำในแม่น้ำสายหลักบริเวณภาคเหนือมีระดับน้ำน้อยถึงระดับน้ำปานกลาง ภาคตะวันออกเฉียงเหนือ ภาคตะวันออก และภาคกลางมีระดับน้ำปานกลางถึงระดับน้ำมาก ส่วนภาคใต้มีระดับน้ำน้อยถึงระดับน้ำปานกลาง และพบน้ำล้นตลิ่งในพื้นที่ดังนี้
  - บริเวณคลองสองพี่น้อง ตำบลสองพี่น้อง อำเภอสองพี่น้อง จังหวัดสุพรรณบุรี โดยมีแนวโน้มระดับน้ำทรงตัว
  - บริเวณแม่น้ำท่าจีน ตำบลบางตาเถร อำเภอสองพี่น้อง จังหวัดสุพรรณบุรี โดยมีแนวโน้มระดับน้ำทรงตัว
  - บริเวณแม่น้ำท่าจีน ตำบลบางเลน อำเภอบางเลน จังหวัดนครปฐม โดยมีแนวโน้มระดับน้ำทรงตัว
  - บริเวณแม่น้ำท่าจีน ตำบลนครชัยศรี อำเภอนครชัยศรี จังหวัดนครปฐม โดยมีแนวโน้มระดับน้ำลดลง
  - บริเวณคลองเจ้าเจ็ด ตำบลเจ้าเสด็จ อำเภอเสนา จังหวัดพระนครศรีอยุธยา โดยมีแนวโน้มระดับน้ำทรงตัว
  - บริเวณคลองปาว ตำบลเหล่าอ้อย อำเภอร่องคำ จังหวัดกาฬสินธุ์ โดยมีแนวโน้มระดับน้ำลดลง
  - บริเวณแม่น้ำชี ตำบลพระธาตุ อำเภอเชียงขวัญ จังหวัดร้อยเอ็ด โดยมีแนวโน้มระดับน้ำลดลง
  - บริเวณแม่น้ำตาปี ตำบลทุ่งหลวง อำเภอเวียงสระ จังหวัดสุราษฎร์ธานี โดยมีแนวโน้มระดับน้ำทรงตัว
  - บริเวณคลองอिปีน ตำบลไทรซิง อำเภอพระแสง จังหวัดสุราษฎร์ธานี โดยมีแนวโน้มระดับน้ำเพิ่มสูงขึ้น
  - บริเวณคลองวังเคียน ตำบลวังอ่าง อำเภอชะอวด จังหวัดนครศรีธรรมราช โดยมีแนวโน้มระดับน้ำเพิ่มสูงขึ้น
  - บริเวณคลองฉลุง ตำบลฉลุง อำเภอเมืองสตูล จังหวัดสตูล โดยมีแนวโน้มระดับน้ำเพิ่มสูงขึ้น



# สรุปสถานการณ์น้ำ

ประจำวัน ที่ ๒๙ พฤศจิกายน ๒๕๖๔



## อ่างเก็บน้ำขนาดใหญ่

- วันที่ ๒๙ พ.ย. ๖๔ ปริมาณน้ำกักเก็บรวมทั้งประเทศอยู่ร้อยละ ๗๗ เป็นน้ำใช้การ ๓๑,๑๘๘ ล้านลูกบาศก์เมตร โดยมีเขื่อนที่มีปริมาณน้ำน้อยดังนี้
  - เขื่อนภูมิพล มีปริมาณน้ำกักเก็บร้อยละ ๖๓ โดยเป็นน้ำใช้การเพียงร้อยละ ๓๔ สถานการณ์น้ำอยู่ในเกณฑ์น้ำน้อย เมื่อวานนี้มีน้ำไหลลงอ่างฯ ๑๐.๙๐ ล้านลูกบาศก์เมตร และมีการระบายน้ำ ๒.๒๐ ล้านลูกบาศก์เมตร
  - เขื่อนสิริกิติ์ มีปริมาณน้ำกักเก็บร้อยละ ๔๗ โดยเป็นน้ำใช้การเพียงร้อยละ ๑๗ สถานการณ์น้ำอยู่ในเกณฑ์น้ำน้อย เมื่อวานนี้มีน้ำไหลลงอ่างฯ ๒.๕๙ ล้านลูกบาศก์เมตร และมีการระบายน้ำ ๕.๕๒ ล้านลูกบาศก์เมตร
  - \*เขื่อนแม่งัดฯ มีปริมาณน้ำกักเก็บร้อยละ ๔๔ โดยเป็นน้ำใช้การเพียงร้อยละ ๓๙ สถานการณ์น้ำอยู่ในเกณฑ์น้ำน้อย เมื่อวานนี้มีน้ำไหลลงอ่างฯ ๐.๑๗ ล้านลูกบาศก์เมตร และมีการระบายน้ำ ๐.๐๒ ล้านลูกบาศก์เมตร
  - \*เขื่อนแม่งางฯ มีปริมาณน้ำกักเก็บร้อยละ ๓๑ โดยเป็นน้ำใช้การเพียงร้อยละ ๒๕ สถานการณ์น้ำอยู่ในเกณฑ์น้ำน้อย เมื่อวานนี้มีน้ำไหลลงอ่างฯ ๐.๒๔ ล้านลูกบาศก์เมตร และมีการระบายน้ำ ๐.๐๔ ล้านลูกบาศก์เมตร
- เขื่อนที่มีปริมาณน้ำมากดังนี้
  - \*เขื่อนแม่มอก มีปริมาณน้ำกักเก็บร้อยละ ๑๐๐ โดยเป็นน้ำใช้การร้อยละ ๘๖ น้ำไหลล้นทางระบายน้ำล้น เมื่อวานนี้มีน้ำไหลลงอ่างฯ ๐.๑๕ ล้านลูกบาศก์เมตร และมีการระบายน้ำ ๐.๑๕ ล้านลูกบาศก์เมตร
  - \*เขื่อนป่าสักฯ มีปริมาณน้ำกักเก็บร้อยละ ๑๐๒ โดยเป็นน้ำใช้การร้อยละ ๑๐๑ สถานการณ์น้ำอยู่ในเกณฑ์น้ำมาก เมื่อวานนี้มีน้ำไหลลงอ่างฯ และมีการระบายน้ำ ๑.๔๗ ล้านลูกบาศก์เมตร
  - เขื่อนอุบลรัตน์ มีปริมาณน้ำกักเก็บร้อยละ ๑๐๑ โดยเป็นน้ำใช้การร้อยละ ๗๗ สถานการณ์น้ำอยู่ในเกณฑ์น้ำมาก เมื่อวานนี้มีน้ำไหลลงอ่างฯ ๓.๒๘ ล้านลูกบาศก์เมตร และมีการระบายน้ำ ๑๓.๖๖ ล้านลูกบาศก์เมตร

หมายเหตุ \* ข้อมูลรายงาน ณ วันที่ ๒๘ พ.ย. ๖๔

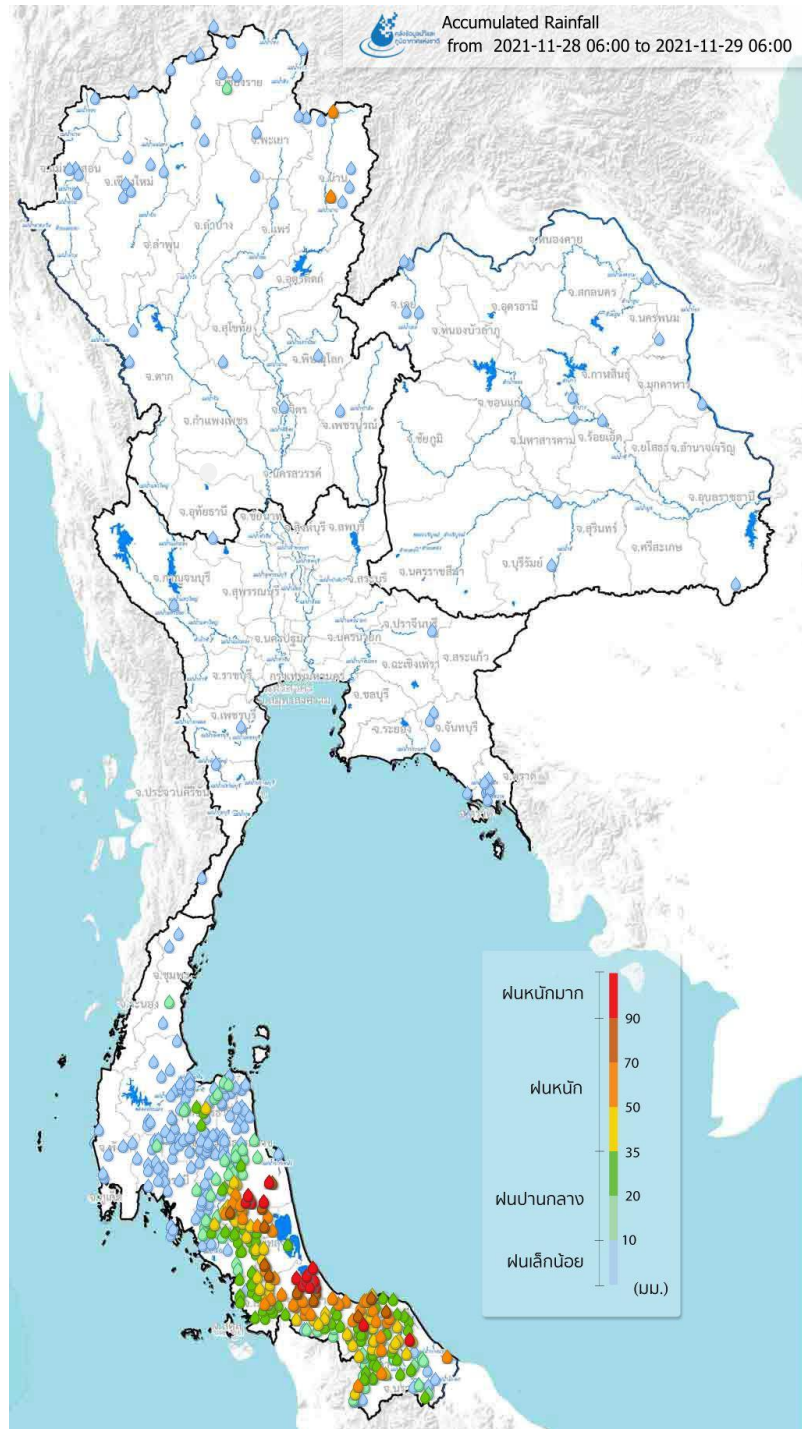
## คาดการณ์พายุ

- ช่วงวันที่ ๒๙ พ.ย.-๑ ธ.ค. ๖๔ บริเวณความกดอากาศสูงแผ่ลงมาปกคลุมบริเวณประเทศไทยตอนบน ประกอบกับหย่อมความกดอากาศต่ำเคลื่อนตัวเข้าปกคลุมบริเวณภาคใต้ตอนล่าง ทำให้ลมตะวันออกเฉียงเหนือที่พัดปกคลุมบริเวณภาคใต้และอ่าวไทยมีกำลังแรงขึ้น ส่งผลให้ภาคใต้จะมีฝนเพิ่มขึ้นและมีฝนตกหนักถึงหนักมาก โดยเฉพาะบริเวณจังหวัดชุมพร พังงา สุราษฎร์ธานี นครศรีธรรมราช กระบี่ พัทลุง สงขลา ตรัง สตูล ปัตตานี ยะลา และนราธิวาส
- ช่วงวันที่ ๒ - ๕ ธ.ค. ๖๔ บริเวณความกดอากาศสูงยังคงแผ่ลงมาปกคลุมบริเวณประเทศไทยตอนบน ส่วนหย่อมความกดอากาศต่ำที่ปกคลุมบริเวณภาคใต้ตอนล่างจะเคลื่อนตัวในทะเลอันดามันออกห่างจากประเทศไทย ทำให้ลมตะวันออกเฉียงเหนือที่พัดปกคลุมบริเวณภาคใต้และอ่าวไทยมีกำลังอ่อนลง ส่งผลให้ภาคใต้มีฝนลดลง แต่ยังคงมีฝนตกหนักได้ในบางแห่ง

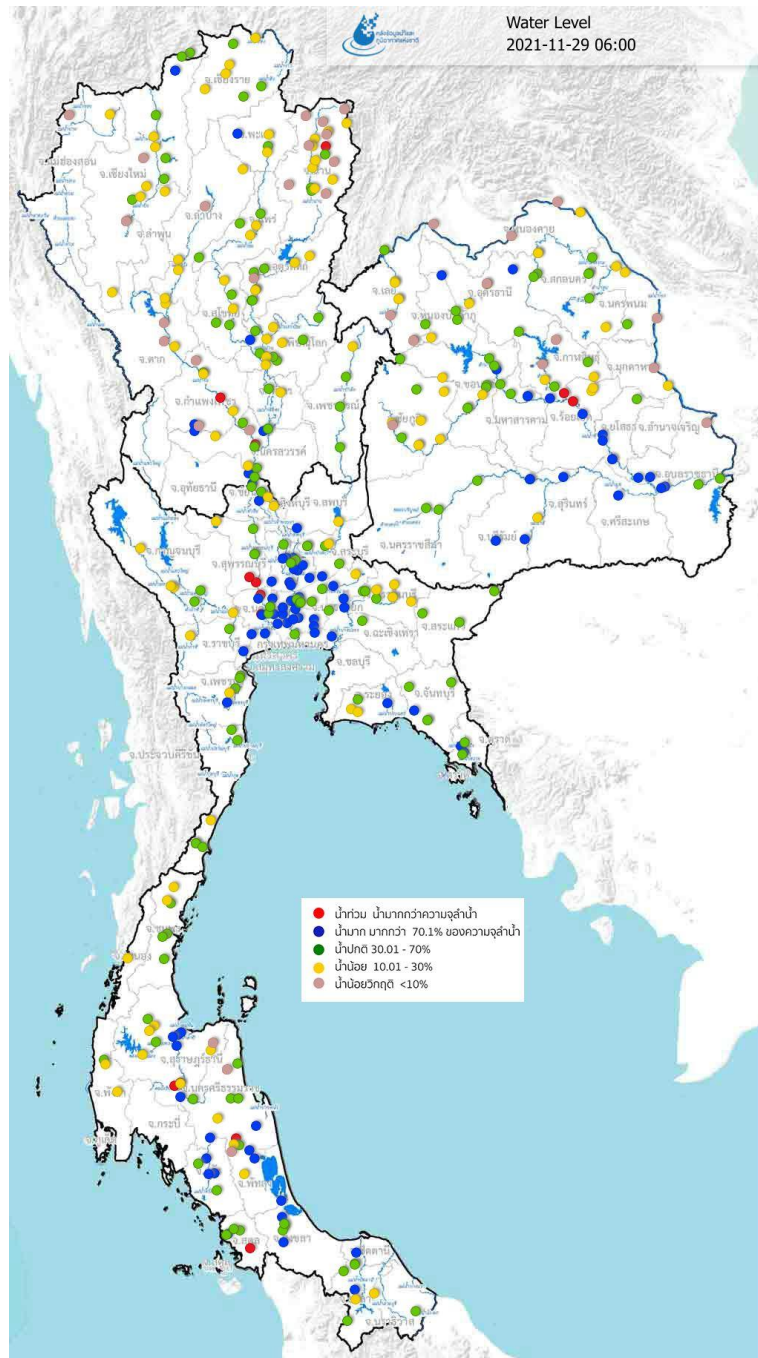
## คาดการณ์คลื่น

- ช่วงวันที่ ๒๙ พ.ย.-๑ ธ.ค. ๖๔ ลมมรสุมตะวันออกเฉียงเหนือที่พัดปกคลุมบริเวณภาคใต้และอ่าวไทยมีกำลังแรงขึ้น โดยเฉพาะชายฝั่งทะเลภาคใต้ฝั่งตะวันออก บริเวณจังหวัดประจวบคีรีขันธ์ ชุมพร สุราษฎร์ธานี นครศรีธรรมราช และสงขลา จะมีคลื่นสูงประมาณ 2-3 เมตร ประกอบกับระดับน้ำทะเลยกตัวสูงบริเวณอ่าวไทย ส่งผลให้มีน้ำทะเลยกตัวสูงขึ้นมากกว่าปกติประมาณ 0.4-0.8 เมตร บริเวณภาคใต้ฝั่งตะวันออก





แผนที่ปริมาณฝนสะสมย้อนหลัง ๒๔ ชั่วโมงที่ผ่านมา จากสถานีโทรมาตรอัตโนมัติ สสน.



แผนที่ระดับน้ำในแม่น้ำสายหลักของประเทศไทย จากสถานีโทรมาตรวัดระดับน้ำอัตโนมัติ สสน.

๒๘ พ.ย. ๒๕๖๔

## อีก ๑๕๔ วัน

จะถึง ๓๐ เม.ย. ๒๕๖๕

ปริมาณน้ำใช้การของ  
๔ เขื่อนหลักกลุ่มน้ำเจ้าพระยา  
มีน้ำใช้การได้รวม

## ๘,๑๖๒

ล้านลูกบาศก์เมตร

แผนการใช้น้ำเพื่ออุปโภค-บริโภค  
และรักษาระบบนิเวศ  
จาก ๔ เขื่อนหลักฯ  
๑ พ.ย. ๒๕๖๔ - ๓๐ เม.ย. ๒๕๖๕

## ๕,๗๐๐

ล้านลูกบาศก์เมตร

ตั้งแต่ ๑ พ.ย. ๒๕๖๔ ถึงปัจจุบัน  
ระบายน้ำไปแล้วรวม

## ๖๓๙

ล้านลูกบาศก์เมตร