

# สรุปสถานการณ์น้ำ

ประจำวันที่ ๓ ตุลาคม ๒๕๖๔



## สรุปพื้นที่เฝ้าระวัง

- **เฝ้าติดตาม** ปริมาณน้ำใน ๔ เขื่อนหลักกลุ่มน้ำเจ้าพระยา ยังคงมีน้ำใช้การน้อย เพียง ๖,๐๕๙ ล้าน ลบ.ม.
- **เฝ้าระวัง** น้ำล้นตลิ่งในหลายพื้นที่จากอิทธิพลของฝนที่ตกหนักในช่วงที่ผ่านมา โดยเฉพาะแม่น้ำเจ้าพระยา บริเวณจังหวัดนครสวรรค์ ชัยนาท สิงห์บุรี และพระนครศรีอยุธยา แม่น้ำป่าสัก บริเวณจังหวัดพระนครศรีอยุธยา แม่น้ำท่าจีน บริเวณจังหวัดสุพรรณบุรี แม่น้ำลพบุรี บริเวณจังหวัดลพบุรี แม่น้ำชี บริเวณจังหวัดขอนแก่น และชัยภูมิ แม่น้ำมูล บริเวณจังหวัดนครราชสีมา สุรินทร์ และอุบลราชธานี และแม่น้ำปราจีน บริเวณจังหวัดปราจีนบุรี
- **เฝ้าติดตาม** การก่อตัวของหย่อมความกดอากาศต่ำในมหาสมุทรแปซิฟิก บริเวณประเทศฟิลิปปินส์ โดยมีแนวโน้มทวีกำลังแรงขึ้น และเคลื่อนตัวเข้าสู่ทะเลจีนใต้ จากนั้นมีแนวโน้มเคลื่อนตัวมาบริเวณชายฝั่งของประเทศเวียดนาม แต่ช่วงเวลาดังกล่าวคาดว่าจะมีความกดอากาศสูงแผ่ลงมา อาจทำให้พายุลูกอ่อนกำลังลงอย่างรวดเร็ว ทั้งนี้ขอให้เฝ้าติดตามการคาดการณ์อย่างใกล้ชิด
- **เฝ้าระวัง** ระดับน้ำเพิ่มสูงขึ้นบริเวณที่ลุ่มริมแม่น้ำเจ้าพระยาและแม่น้ำป่าสัก เนื่องจากมีการปรับเพิ่มการระบายน้ำจากเขื่อนเจ้าพระยาและเขื่อนพระรามหก ทั้งนี้ปัจจุบันฝนที่ตกมีแนวโน้มลดลง ทำให้การระบายน้ำจะไม่เพิ่มสูงขึ้น

## กลุ่มเมฆพายุ

- มีกลุ่มเมฆฝนปกคลุมบางบริเวณของภาคเหนือ ภาคตะวันออกเฉียงเหนือ ภาคกลาง ภาคตะวันออก และภาคใต้

## ปริมาณฝนสะสม ๒๔ ชั่วโมงที่ผ่านมา

- ประเทศไทยมีฝนตกเล็กน้อยถึงปานกลางกระจายตัวในทุกภูมิภาคของประเทศ และมีฝนตกหนักถึงหนักมากบริเวณ **จังหวัดตราด ๑๐ มิลลิเมตร กาญจนบุรี ๑๐๘ มิลลิเมตร กรุงเทพมหานคร ๑๐๑ มิลลิเมตร ลพบุรี ๙๙ มิลลิเมตร เชียงใหม่ ๙๗ มิลลิเมตร เพชรบุรี ๙๑ มิลลิเมตร อุบลราชธานี ๙๑ มิลลิเมตร บึงกาฬ ๙๑ มิลลิเมตร สระแก้ว ๘๒ มิลลิเมตร ลำพูน ๘๑ มิลลิเมตร ขอนแก่น ๗๒ มิลลิเมตร อุทัยธานี ๖๙ มิลลิเมตร น่าน ๖๒ มิลลิเมตร พะเยา ๖๑ มิลลิเมตร อ่างทอง ๕๓ มิลลิเมตร ลำปาง ๕๓ มิลลิเมตร เชียงราย ๕๓ มิลลิเมตร สระบุรี ๕๑ มิลลิเมตร เลย ๕๐ มิลลิเมตร จันทบุรี ๔๙ มิลลิเมตร สมุทรปราการ ๔๙ มิลลิเมตร นครสวรรค์ ๔๘ มิลลิเมตรบุรีรัมย์ ๔๖ มิลลิเมตร นครราชสีมา ๔๖ มิลลิเมตร สิงห์บุรี ๔๒ มิลลิเมตร ราชบุรี ๔๑ มิลลิเมตร ชัยนาท ๔๑ มิลลิเมตร ลพบุรี ๔๑ มิลลิเมตร กาฬสินธุ์ ๔๐ มิลลิเมตร สุพรรณบุรี ๓๙ มิลลิเมตร อุตรดิตถ์ ๓๙ มิลลิเมตร นครราชสีมา ๓๙ มิลลิเมตร พัทลุง ๓๙ มิลลิเมตร และพิษณุโลก ๓๕ มิลลิเมตร**

## ระดับน้ำในแม่น้ำสำคัญ

- ระดับน้ำในแม่น้ำสายหลักในภาคเหนือ และภาคตะวันออกเฉียงเหนือมีระดับน้ำน้อยถึงระดับน้ำปานกลาง ภาคตะวันออก และภาคกลางมีระดับน้ำปานกลางถึงระดับน้ำมาก ส่วนภาคใต้มีระดับน้ำน้อยถึงระดับน้ำปานกลาง และพบน้ำล้นตลิ่งในพื้นที่ดังนี้
  - บริเวณแม่น้ำแควน้อย ตำบลนครไทย อำเภอนครไทย จังหวัดพิษณุโลก โดยมีแนวโน้มระดับน้ำทรงตัว
  - บริเวณแม่น้ำยม ตำบลชุมแสงสงคราม อำเภอบางระกำ จังหวัดพิษณุโลก โดยมีแนวโน้มระดับน้ำทรงตัว
  - บริเวณแม่น้ำแม่วังก์ ตำบลปางมะค่า อำเภอขามเฒ่าชัยบุรี จังหวัดกำแพงเพชร โดยมีแนวโน้มระดับน้ำลดลง
  - บริเวณคลองเกรียงไกร ตำบลบางเคียน อำเภอชุมแสง จังหวัดนครสวรรค์ โดยมีแนวโน้มระดับน้ำทรงตัว
  - บริเวณแม่น้ำสะแกกรัง ตำบลอุทัยใหม่ อำเภอเมืองอุทัยธานี จังหวัดอุทัยธานี โดยมีแนวโน้มระดับน้ำทรงตัว
  - บริเวณแม่น้ำเจ้าพระยา ตำบลธรรมามูล อำเภอเมืองชัยนาท จังหวัดชัยนาท โดยมีแนวโน้มระดับน้ำทรงตัว
  - บริเวณแม่น้ำท่าจีน ตำบลสามชุก อำเภอสามชุก จังหวัดสุพรรณบุรี โดยมีแนวโน้มระดับน้ำลดลง
  - บริเวณแม่น้ำท่าจีน ตำบลท่าพี่เลี้ยง อำเภอเมืองสุพรรณบุรี จังหวัดสุพรรณบุรี โดยมีแนวโน้มระดับน้ำลดลง
  - บริเวณคลองสองพี่น้อง ตำบลสองพี่น้อง อำเภอสองพี่น้อง จังหวัดสุพรรณบุรี โดยมีแนวโน้มระดับน้ำทรงตัว



- บริเวณแม่น้ำท่าจีน ตำบลบางตาเถร อำเภอสองพี่น้อง จังหวัดสุพรรณบุรี โดยมีแนวโน้มระดับน้ำทรงตัว
- บริเวณแม่น้ำท่าจีน ตำบลบางเลน อำเภอบางเลน จังหวัดนครปฐม โดยมีแนวโน้มระดับน้ำทรงตัว
- บริเวณแม่น้ำป่าสัก ตำบลสะเดียง อำเภอเมืองเพชรบูรณ์ จังหวัดเพชรบูรณ์ โดยมีแนวโน้มระดับน้ำลดลง
- บริเวณแม่น้ำป่าสัก ตำบลนาเฉลียง อำเภอหนองไผ่ จังหวัดเพชรบูรณ์ โดยมีแนวโน้มระดับน้ำทรงตัว
- บริเวณแม่น้ำป่าสัก ตำบลท่าโรง อำเภอวิเชียรบุรี จังหวัดเพชรบูรณ์ โดยมีแนวโน้มระดับน้ำทรงตัว
- บริเวณแม่น้ำป่าสัก ตำบลตะกุด อำเภอเมืองสระบุรี จังหวัดสระบุรี โดยมีแนวโน้มระดับน้ำเพิ่มสูงขึ้น
- บริเวณแม่น้ำลพบุรี ตำบลโพธิ์เก้าต้น อำเภอเมืองลพบุรี จังหวัดลพบุรี โดยมีแนวโน้มระดับน้ำเพิ่มสูงขึ้น
- บริเวณแม่น้ำเจ้าพระยา ตำบลพรหมบุรี อำเภอพรหมบุรี จังหวัดสิงห์บุรี โดยมีแนวโน้มระดับน้ำทรงตัว
- บริเวณแม่น้ำป่าสัก ตำบลท่าเรือ อำเภอท่าเรือ จังหวัดพระนครศรีอยุธยา โดยมีแนวโน้มระดับน้ำเพิ่มสูงขึ้น
- บริเวณแม่น้ำป่าสัก ตำบลบ่อโพรง อำเภอนครหลวง จังหวัดพระนครศรีอยุธยา โดยมีแนวโน้มระดับน้ำเพิ่มสูงขึ้น
- บริเวณคลองบางหลวง ตำบลบางหลวงโคต อำเภอบางบาล จังหวัดพระนครศรีอยุธยา โดยมีแนวโน้มระดับน้ำเพิ่มสูงขึ้น
- บริเวณคลองบางบาล ตำบลไทรน้อย อำเภอบางบาล จังหวัดพระนครศรีอยุธยา โดยมีแนวโน้มระดับน้ำเพิ่มสูงขึ้น
- บริเวณแม่น้ำเจ้าพระยา ตำบลโพธิ์สามต้น อำเภอบางปะหัน จังหวัดพระนครศรีอยุธยา โดยมีแนวโน้มระดับน้ำเพิ่มสูงขึ้น
- บริเวณแม่น้ำเจ้าพระยา ตำบลภูเขาทอง อำเภอพระนครศรีอยุธยา จังหวัดพระนครศรีอยุธยา โดยมีแนวโน้มระดับน้ำเพิ่มสูงขึ้น
- บริเวณแม่น้ำเจ้าพระยา ตำบลขนอนหลวง อำเภอบางปะอิน จังหวัดพระนครศรีอยุธยา โดยมีแนวโน้มระดับน้ำลดลง
- บริเวณแม่น้ำเจ้าพระยา ตำบลโพแดง อำเภอบางไทร จังหวัดพระนครศรีอยุธยา โดยมีแนวโน้มระดับน้ำลดลง
- บริเวณแม่น้ำพรหม ตำบลบ้านหัน อำเภอเกษตรสมบูรณ์ จังหวัดชัยภูมิ โดยมีแนวโน้มระดับน้ำลดลง
- บริเวณแม่น้ำชี ตำบลหนองบัวระเหว อำเภอหนองบัวระเหว จังหวัดชัยภูมิ โดยมีแนวโน้มระดับน้ำลดลง
- บริเวณแม่น้ำชี ตำบลกะฮาด อำเภอเนินสง่า จังหวัดชัยภูมิ โดยมีแนวโน้มระดับน้ำลดลง
- บริเวณแม่น้ำชี ตำบลลาดใหญ่ อำเภอเมืองชัยภูมิ จังหวัดชัยภูมิ โดยมีแนวโน้มระดับน้ำลดลง
- บริเวณแม่น้ำชี ตำบลชนบท อำเภอชนบท จังหวัดขอนแก่น โดยมีแนวโน้มระดับน้ำทรงตัว
- บริเวณแม่น้ำมูล ตำบลหนองยาง อำเภอเฉลิมพระเกียรติ จังหวัดนครราชสีมา โดยมีแนวโน้มระดับน้ำทรงตัว
- บริเวณลำปะเทีย ตำบลอีสานเขต อำเภอเฉลิมพระเกียรติ จังหวัดบุรีรัมย์ โดยมีแนวโน้มระดับน้ำลดลง
- บริเวณแม่น้ำมูล ตำบลนิคม อำเภอสตึก จังหวัดบุรีรัมย์ โดยมีแนวโน้มระดับน้ำเพิ่มสูงขึ้น
- บริเวณแม่น้ำชี ตำบลตระแสง อำเภอเมืองสุรินทร์ จังหวัดสุรินทร์ โดยมีแนวโน้มระดับน้ำลดลง
- บริเวณแม่น้ำมูล ตำบลแจระแม อำเภอเมืองอุบลราชธานี จังหวัดอุบลราชธานี โดยมีแนวโน้มระดับน้ำทรงตัว
- บริเวณแม่น้ำครนายน ตำบลบางเตย อำเภอบ้านสร้าง จังหวัดปราจีนบุรี โดยมีแนวโน้มระดับน้ำลดลง
- บริเวณแม่น้ำปราจีนบุรี ตำบลหน้าเมือง อำเภอเมืองปราจีนบุรี จังหวัดปราจีนบุรี โดยมีแนวโน้มระดับน้ำทรงตัว
- บริเวณแม่น้ำปราจีนบุรี ตำบลกบินทร์ อำเภอกบินทร์บุรี จังหวัดปราจีนบุรี โดยมีแนวโน้มระดับน้ำลดลง

## อ่างเก็บน้ำขนาดใหญ่

- วันที่ ๓ ต.ค. ๖๔ ปริมาณน้ำกักเก็บรวมทั้งประเทศอยู่ร้อยละ ๖๗ เป็นน้ำใช้การ ๒๓,๙๑๕ ล้านลูกบาศก์เมตร โดยมีเขื่อนที่มีปริมาณน้ำน้อยดังนี้
  - เขื่อนภูมิพล มีปริมาณน้ำกักเก็บร้อยละ ๕๐ โดยเป็นน้ำใช้การเพียงร้อยละ ๒๑ สถานการณ์น้ำอยู่ในเกณฑ์น้ำน้อย เมื่อวานนี้มีน้ำไหลลงอ่างฯ ๖๕.๖๙ ล้านลูกบาศก์เมตร และไม่มีการระบายน้ำ
  - เขื่อนสิริกิติ์ มีปริมาณน้ำกักเก็บร้อยละ ๔๔ โดยเป็นน้ำใช้การเพียงร้อยละ ๑๔ สถานการณ์น้ำอยู่ในเกณฑ์น้ำน้อย เมื่อวานนี้มีน้ำไหลลงอ่างฯ ๑๙.๐๑ ล้านลูกบาศก์เมตร และไม่มีการระบายน้ำ
  - \*เขื่อนแม่งวงฯ มีปริมาณน้ำกักเก็บร้อยละ ๒๓ โดยเป็นน้ำใช้การเพียงร้อยละ ๑๘ สถานการณ์น้ำอยู่ในเกณฑ์น้ำน้อย เมื่อวานนี้มีน้ำไหลลงอ่างฯ ๐.๙๕ ล้านลูกบาศก์เมตร และมีการระบายน้ำ ๐.๐๔ ล้านลูกบาศก์เมตร
- เขื่อนที่มีปริมาณน้ำมากดังนี้
  - \*เขื่อนแม่มอก มีปริมาณน้ำกักเก็บร้อยละ ๑๐๔ โดยเป็นน้ำใช้การร้อยละ ๘๙ น้ำไหลล้นทางระบายน้ำล้น เมื่อวานนี้มีน้ำไหลลงอ่างฯ ๒.๒๑ ล้านลูกบาศก์เมตร และมีการระบายน้ำ ๒.๗๗ ล้านลูกบาศก์เมตร
  - \*เขื่อนลำตะคอง มีปริมาณน้ำกักเก็บร้อยละ ๘๓ โดยเป็นน้ำใช้การร้อยละ ๗๖ สถานการณ์น้ำอยู่ในเกณฑ์น้ำมาก เมื่อวานนี้มีน้ำไหลลงอ่างฯ ๓.๒๗ ล้านลูกบาศก์เมตร และมีการระบายน้ำ ๐.๑๗ ล้านลูกบาศก์เมตร
  - \*เขื่อนลำพระเพลิง มีปริมาณน้ำกักเก็บร้อยละ ๙๒ โดยเป็นน้ำใช้การร้อยละ ๙๑ สถานการณ์น้ำอยู่ในเกณฑ์น้ำมาก เมื่อวานนี้มีน้ำไหลลงอ่างฯ ๑.๗๕ ล้านลูกบาศก์เมตร และมีการระบายน้ำ ๓.๔๖ ล้านลูกบาศก์เมตร
  - \*เขื่อนมูลบน มีปริมาณน้ำกักเก็บร้อยละ ๙๖ โดยเป็นน้ำใช้การร้อยละ ๙๑ สถานการณ์น้ำอยู่ในเกณฑ์น้ำมาก เมื่อวานนี้มีน้ำไหลลงอ่างฯ ๑.๓๑ ล้านลูกบาศก์เมตร และมีการระบายน้ำ ๐.๑๐ ล้านลูกบาศก์เมตร
  - \*เขื่อนนฤพดินทรจินดา มีปริมาณน้ำกักเก็บร้อยละ ๘๗ โดยเป็นน้ำใช้การร้อยละ ๘๑ สถานการณ์น้ำอยู่ในเกณฑ์น้ำมาก เมื่อวานนี้มีน้ำไหลลงอ่างฯ ๑.๘๓ ล้านลูกบาศก์เมตร และมีการระบายน้ำ ๐.๒๐ ล้านลูกบาศก์เมตร
  - \*เขื่อนหนองปลาไหล มีปริมาณน้ำกักเก็บร้อยละ ๑๐๖ โดยเป็นน้ำใช้การร้อยละ ๙๘ สถานการณ์น้ำอยู่ในเกณฑ์น้ำมาก เมื่อวานนี้มีน้ำไหลลงอ่างฯ ๒.๗๐ ล้านลูกบาศก์เมตร และไม่มีการระบายน้ำ

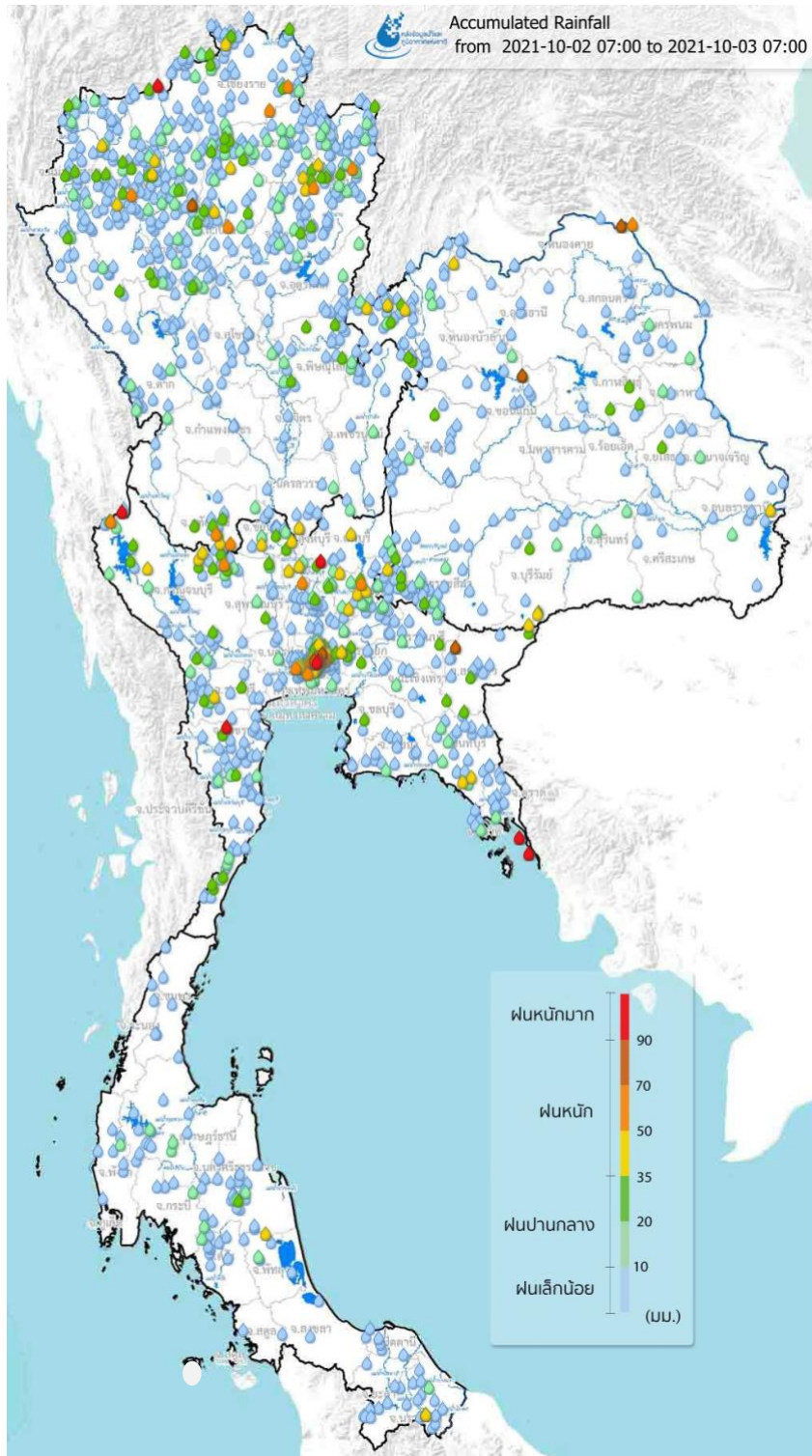
หมายเหตุ \* ข้อมูลรายงาน ณ วันที่ ๒ ต.ค. ๖๔

## คาดการณ์พายุ

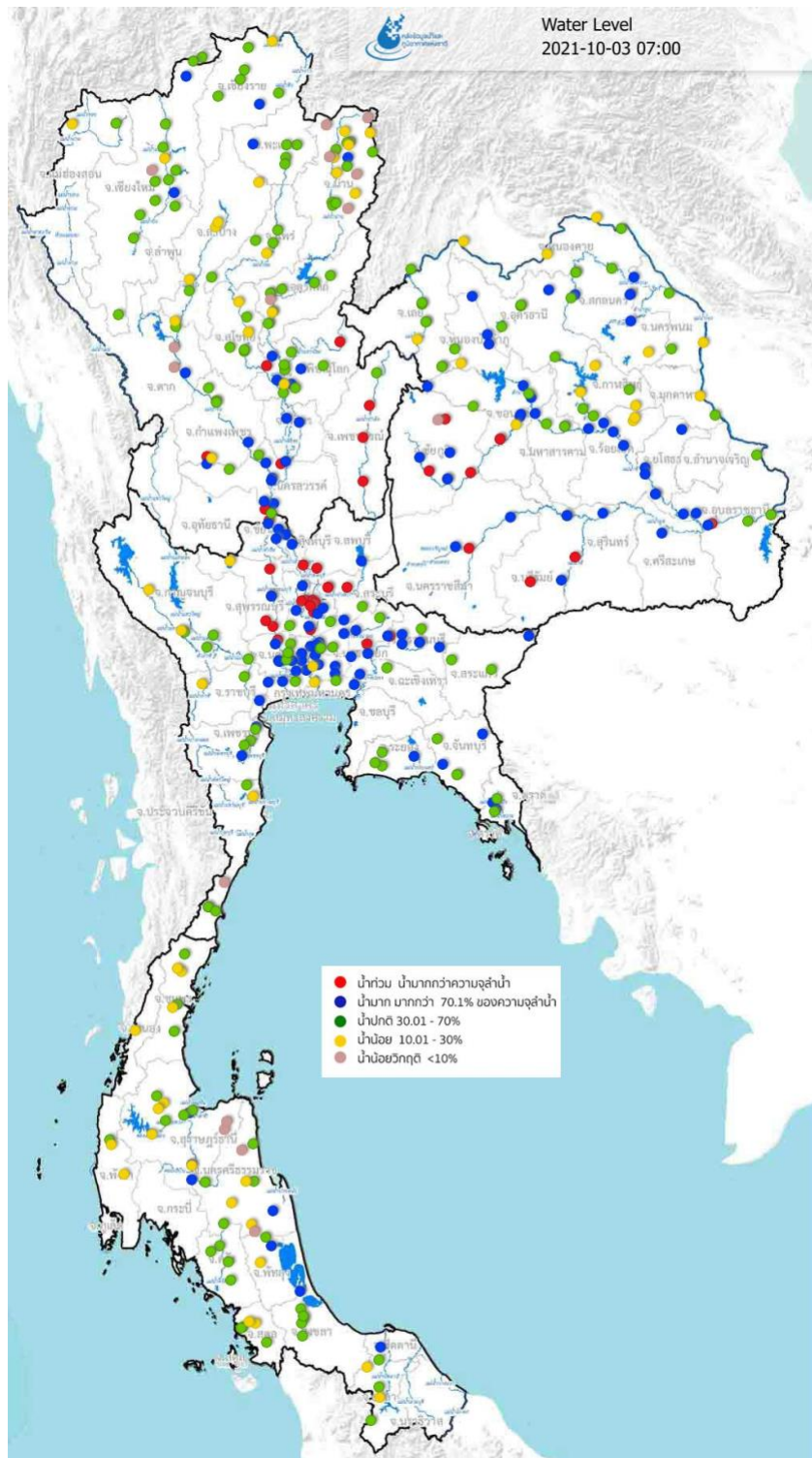
- ช่วงวันที่ ๓ - ๕ ต.ค. ๖๔ ลมตะวันออกและลมตะวันออกเฉียงเหนือพัดปกคลุมประเทศไทย ประกอบกับลมมรสุมตะวันตกเฉียงใต้ที่พัดปกคลุมทะเลอันดามัน อ่าวไทย และประเทศไทย ส่งผลให้ประเทศไทยมีฝนน้อย แต่มีฝนตกหนักได้ในบางแห่งบริเวณภาคเหนือ ภาคตะวันออกเฉียงเหนือ ภาคตะวันออก และภาคใต้
- ช่วงวันที่ ๖ - ๙ ต.ค. ๖๔ ร่องมรสุมพาดผ่านบริเวณภาคเหนือตอนล่าง ภาคกลาง ภาคตะวันออก และภาคตะวันออกเฉียงเหนือตอนล่าง ประกอบกับลมมรสุมตะวันตกเฉียงใต้ที่พัดปกคลุมทะเลอันดามัน อ่าวไทย และประเทศไทยมีกำลังแรง ส่งผลให้ประเทศไทยมีฝนตกหนักได้ในบางแห่งบริเวณภาคกลาง ภาคตะวันออกเฉียงเหนือตอนล่าง ภาคตะวันออก และภาคใต้
- สำหรับหย่อมความกดอากาศต่ำกำลังแรงในมหาสมุทรแปซิฟิก บริเวณประเทศฟิลิปปินส์ มีแนวโน้มจะทวีกำลังแรงขึ้นและเคลื่อนตัวเข้าสู่ทะเลจีนใต้ จากนั้นมีแนวโน้มเคลื่อนตัวมาบริเวณชายฝั่งของประเทศเวียดนาม ทั้งนี้ขอให้เฝ้าติดตามการคาดการณ์อย่างใกล้ชิด

## คาดการณ์คลื่น

- ช่วงวันที่ ๓ - ๕ ต.ค. ๖๔ ลมมรสุมตะวันตกเฉียงใต้ที่พัดปกคลุมทะเลอันดามัน อ่าวไทย และประเทศไทย ส่งผลให้บริเวณทะเลอันดามันมีคลื่นสูงประมาณ ๑.๐ - ๑.๕ เมตร ส่วนทะเลฝั่งอ่าวไทยจะมีคลื่นสูงประมาณ ๐.๕ - ๑.๐ เมตร



แผนที่ปริมาณฝนสะสมย้อนหลัง ๒๔ ชั่วโมงที่ผ่านมา จากสถานีโทรมาตรอัตโนมัติ



แผนที่ระดับน้ำในแม่น้ำสายหลักของประเทศไทย จากสถานีโทรมาตรวัดระดับน้ำอัตโนมัติ

๒ ต.ค. ๒๕๖๔

อีก

๓๐ วัน

สิ้นสุดฤดูฝน

ปริมาณน้ำใช้การของ  
๔ เขื่อนหลักกลุ่มน้ำเจ้าพระยา  
มีน้ำใช้การได้รวม

๖,๐๕๙

ล้านลูกบาศก์เมตร

ประมาณการความต้องการใช้น้ำ  
ในช่วงฤดูแล้งและช่วงต้นฤดูฝนของปี ๒๕๖๕  
( อุบลโกศ-บริโกศ การเกษตร และระบบนิเวศ )

๑๒,๐๐๐

ล้านลูกบาศก์เมตร

ต้องการน้ำเก็บกักเพิ่ม

๕,๙๔๑

ล้านลูกบาศก์เมตร